

镜头说事



管道堆压绿地上

市民姜女士反映,河东区红星路与晨阳道交叉口绿地上,有七根管道堆放数月,占压绿地,有碍市容。

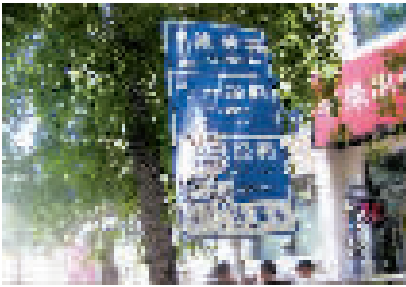
本报记者 刘波 通讯员 孙岩浩 文并摄



指路牌内容有误

市民刘女士反映,西青区环岛西路与涵波道交口附近,一面大型交通指路牌上“江湾路”下面的字母拼写出现错误,少了一个“n”。

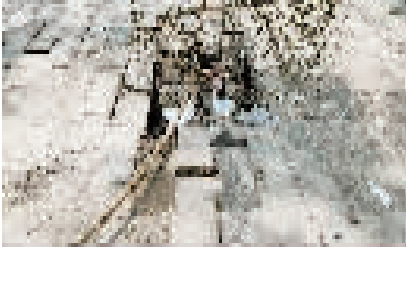
本报记者 庄媛文并摄



交通指示牌字迹模糊

河东区八纬路龙湖冠寓底商旁,一交通指示牌字迹模糊,内容难以辨识,希望相关部门尽快处理。

本报记者 胡智伟 通讯员 靳书华文并摄



人行道塌陷缺砖

市民刘女士反映,红桥区红桥北大街西侧一所学校门前,一段人行道出现塌陷,上面的地磚缺失,有碍通行。

本报记者 狄慧文并摄

本版相关稿件线索由市政府办公厅、津云新媒体《政民零距离》栏目提供。 http://ms.enorth.com.cn/zmljl/

市民反映东丽区规划一支路及周边道路马路两侧不应变成垃圾场

编辑同志:

最近,我在东丽区规划一支路以及旁边的崂山道上看到,路边堆积了多处垃圾,有的垃圾堆蔓延上百米,其中既有渣土,还有装修垃圾和生活垃圾,并且混杂着各种杂物。道路周边弥漫着很大异味,很多苍蝇在垃圾堆上飞来飞去。人来人往的马路不应变成垃圾场,希望有关部门进行清理,并加强日常监管。

市民何先生
记者调查

东丽区规划一支路,看到路边堆积着长约10米的垃圾堆,里面有装修垃圾及各种杂物。这条路本就不宽,这堆垃圾就占据了半路面。记者沿着规划一支路向南左拐进入崂山道,看到这段崂山道路面坑

大门关闭如今为何还不开?

河北区开城里物业公司解释原因

编辑同志:

我是河北区开城里的居民,小区位于革新道的北1门在疫情时因管控关闭,但是至今仍然没有打开。老小区内部道路本就不宽,北1门作为小区大门之一,也是重要的消防通道,长时间的关闭,导致大门两侧经常停靠车辆,小区业主出行不便的同时,也存在安全隐患。

市民王先生
记者调查

来到河北区开城里小区,在革新道上找到了北1门,只见黄色的铁栅栏大门紧闭。记者在现场观察了一会儿发现,有居民从侧边走出,原来旁边的黑色铁栅栏被人锯开了一个豁口,行人、电动车和自行车可以勉强通过。记者向多位居民核实后得知,北1门是在疫情发生后封闭的,至今仍未再打开过。一位刚从豁口出来的男士说,小区现在只有增产道上那

本报报道引起相关部门重视

多个市民关注问题得到解决

5月31日,本报刊发《这些景区景点,软硬实力均待提升》的相关报道后,引起相关部门高度重视,他们以这篇报道为切入点,展开自查自纠,出台一系列措施提升本市热门景区景点软硬实力。

针对“海河边亲水平台 木质地面破损难行”问题,南开区域城管委公用事业服务中心派人前往现场进行勘查,对海河游船公司文化街码头岸边平台进行整体排查,制定修复方案。截至记者发稿时,该中心已对平台破损木质地板进行了全面修复和固定。下一步,该中心将对该平台破损情况进行全面评估,尽快筹措资金,对平台进行重新修葺。

针对“意风街如厕不便 上公厕要爬楼梯”问题,意风区资产经营管理有限公司相关负责人表态,针对意风区内公厕过少问题,他们计划将于6月底,在街区内的第一工人文化宫广场上,新建一座6至8个蹲位的临时公厕,缓解游客如厕难题。另外,针对现有公厕,他们将增添防滑、无障碍设施,保障游客如厕安全。

针对“五大道私人租车 违规上路存隐患”问题,和平区五大道街道办事处表态,针对相关问题,他们已经成立五大道街景区管理工作领导小组,统筹协调开展景区管理各项工作。五大道街与区文化和旅游局

本报记者 庄媛文并摄

《天津市生活垃圾管理条例》施行两年多,本市一些地方落实执行仍存问题——垃圾分类难落地,究竟卡在了哪儿?

本报记者 庄媛 胡智伟文并摄

目前垃圾转运站每天接收的垃圾,绝大部分都是居民的厨余垃圾,河东区是有专门收厨余垃圾的公司,但这家公司只收区内餐饮企业的厨余垃圾。

记者随后在卫昆桥下,找到河东区专收厨余垃圾那家公司的一个垃圾转运点。工作人员表述他们确实只收餐饮企业厨余垃圾,但那些所谓的“厨余垃圾”里也是什么都,他们没能力进行重新分类,最后都是装车运走。

推进垃圾分类 谱好“三部曲”

宣传随处见,效果却不尽如人意,本市垃圾分类该何去何从?天津市中国特色社会主义理论体系研究中心市委党校基地研究员赵静静表示,垃圾分类是关系民生的大事,要谱好“三部曲”,助力垃圾分类走进“寻常百姓家”,让垃圾分类成为低碳生活新时尚。

首先,要将垃圾分类工作作为基层治理的一项重要工作来抓,调动各方面的力量,推动公共服务、社会管理资源下沉到社区,不断提高垃圾分类的精细化管理水平。相关部门和单位全力做好服务指导监督工作,一方面通过线上平台推动垃圾分类智能监督系统覆盖,线下出台月、周督查反馈机制,随时发现问题并督促落实整改;另一方面不断推进垃圾分类的投放、收集、运输、处理等技术发展,逐步提升生活垃圾收运车辆装备、中转设施、资源化利用设施,末端处置设施的技术升级和推广应用,积极响应各区吹哨报到,形成工作合力,使垃圾分类工作扎实推进。

其次,发挥志愿服务作用。一方面将

对方说,居民都不分类,他们也没法分。

跟着清运人员,记者来到了位于金纬立交桥下的金纬路垃圾转运站,一车一车的垃圾正被倒入大型垃圾箱中进行压缩,而工作人员只是将个别塑料瓶捡出来扔在一旁。工作人员称,他们不负责垃圾分类,也没办法分类。

离开金纬路垃圾转运站,记者来到不远处的东河沿垃圾转运站,这里的情况与金纬路垃圾转运站类似。工作人员同样只会将塑料瓶、硬纸夹子等固定类别的垃圾分拣出来,其他垃圾通通倒入大型垃圾箱中。类似的“混运”“混收”,记者在河西区的九龙路生活固体废物废弃物收集站,以及河东区常州道垃圾转运站中也都看到了。

河东区常州道垃圾转运站的工作人员说:“没什么可分的,值钱的都被那些‘捡垃圾’的择走了。”记者与其攀谈后得知,其实

不文明行为曝光台

编辑同志:

每到交通高峰时段,经常有一些车辆,在临近路口、桥梁匝道强行加塞。本来车辆按顺序行进,可以提升通行效率。但这种强行加塞行为,影响了他人正常行车的同时,还容易引发交通事故,造成更严重的拥堵。市民程先生我每天送孩子上学,经过大路口过马路,有的机动车不但还不礼让行人,还和行人抢行。尤其早高峰时,因为这种情况过马路经常一个灯时过不去,有时候就被拦截在半路的安全岛上。

市民苏女士
记者调查

在青西道青云桥段由东向西方向行驶,在青云桥向密云路方向匝道口附近,大量机动车从此处强行加塞并入匝道,加塞车辆造成匝道口车辆行驶十分缓慢,导致此处大量压车。一位经常从此经过的司机说:“这个匝道每天车流量很大,早高峰经常压车。究其原因,大多是因为有车强行并道,造成拥堵。因为不互相礼让,强行加塞,此处经常出现追尾、刮蹭等交通事故,导致整个匝道交通瘫痪。”

垃圾同样是一整袋垃圾进行混投,并没有将垃圾分拣投放。

清运混装垃圾 处理“殊途同归”

市民混投垃圾现象普遍,而每天清运垃圾的工作人员们,似乎也缺乏垃圾分类的意识。不同分类垃圾桶内的垃圾最后“殊途同归”,收集垃圾时都被混在了一起运走。

5月30日6时30分左右,记者来到红桥区龙悦花园8号楼前,这里同样摆放有“黑、蓝、绿”三色分类垃圾桶。当时,三个垃圾桶都处于满溢状态。半小时后,一辆印有“玉禾田”和“其他垃圾收运车”字样的小型垃圾车驶到8号楼前停下。司机下车小跑到垃圾桶旁,将垃圾桶拖拽到车旁,然后利用自动升降装置升起垃圾桶,很快桶内垃圾就被一股脑地倒入垃圾车内,如此循环三次后,司机跳上车继续开车前行。记者走近观察,发现所有垃圾都混装在了一起。

6月2日8时26分,记者又来到河北区胜利路隆新里小区外,正好遇到一辆印有“光复道街”“保洁车”等字样的电动三轮车驶入小区清运垃圾。整个清运垃圾的过程与记者之前所见流程类似,只不过这辆三轮车厢门大开,可以很清楚看见垃圾被混倒在一起。因为容量有限,清运人员时不时还得用耙子整理垃圾,以免垃圾因“冒尖”洒落。记者和清运人员简单聊了两句,

本市家乐福超市仅剩一家门店

货架空荡荡,退购物卡遭拒



编辑同志:

目前天津仅剩一家家乐福门店营业,内部大部分营业区域关闭,货架货品严重短缺,已经无法满足消费者的超市购物需求。我手上有3500元的购物卡没有使用,想要退卡却遭到拒绝。前段时间我通过12345热线投诉家乐福购物卡无法退卡的问题,得到商务部门回复,让我与河东家乐福联系,但是通过拨打热线得知目前不能退卡,理由是没有相关政策支持。市民陈先生

6月5日上午,记者拨打了家乐福客服热线,向客服人员反映了陈先生的问

本报记者 狄慧文并摄