

镜头说事



站牌倒伏乘客不便

市民赵女士反映,东丽区徐庄子公交站站牌因根部锈蚀折断倒地,占压部分盲道。同时,影响乘客查看线路。

本报记者 狄慧文并摄



装修垃圾堆占盲道

市民王先生反映,在河西区新围堤道与湘阳大街交口,一大堆装修垃圾长期堆积于此,堵占人行道及盲道。

本报记者 胡智伟 通讯员 靳书华文并摄



电箱水泥基座损坏

市民崔女士反映,河北区金钟河大街与新大路交口附近的人行道上,一交通信号灯电箱水泥基座破损严重,存在安全隐患。

本报记者 刘波 通讯员 孙海龙 文并摄



井盖周边路面破损

市民刘先生反映,河西区洪泽路靠近大沽南路附近,路中央一个圆形井盖周围的柏油路面破损塌陷。

本报记者 庄媛文并摄

本版相关稿件线索由市政府办公厅、津云新媒体《政民零距离》栏目提供。
http://ms.enorth.com.cn/zmljl/

28车建筑垃圾倒入水塘受罚

“地块现状”相关单位部门说法不一

编辑同志:

我住在西青区李七庄街育水佳苑小区。小区南侧是一大片闲置空地,里面有两个非常大的水塘。5月中旬开始,我发现有人拉来一车车白色建筑垃圾,倾倒入水塘里,有一种要把这个水塘填平的架势。我想知道,这片地是准备变成垃圾场吗?往水塘里倾倒建筑垃圾,会不会对地下水造成污染呢?

刘刚(化名)

5月19日15时,记者来到位于育水佳苑南侧的这片闲置空地,现场有卡车进出并倾倒渣土,并有挖掘机和推土机正在进行填埋水塘的施工作业。现场可见大量建筑工程垃圾与普通渣土混在一起。这片被填埋的水塘面积保守估算有近万平方米。

记者现场拨打西青区城管委的电话反映了此情况。一个小时后,西青区城管委综合行政执法支队及李七庄街综合执法大队的负责人同时赶到现场,询问并现场取证后,要求施工方立即停工。同时,承诺马上展开调查。

5月26日,李七庄街综合执法大队书面回复:经查,群众反映填埋垃圾的地块属于李七庄街杨楼村,地块为待开发建设地块。经过调查取证确定擅自倾倒垃圾相对人。目前,已按相关法规规定进行立案处罚,并责令其将现场垃圾自行清理。记者发现,这个相对人到底是谁,回复中并未明确。

6月14日,记者在李七庄街道办,见到了杨楼村一位姓杨的村委会委员及李七庄街综合执法大队一位姓唐的负责人。

姓杨的村委会委员说,事发地为杨楼村等五个村联合开发地块,2019年公示为村集体建设用地,按照前期开发项目土地进行“三通一平”的要求进行回填土,故委

经本栋(门)建筑物专有部分面积占比三分之二以上的业主(承租人)且人数占比三分之二以上的业主(承租人)参与表决,并经参与表决专有部分面积四分之三以上的业主(承租人)同意,签订既有住宅加装电梯项目协议书。拟占用业主(承租人)专有部分的,还应当征得该部分的业主(承租人)同意。“简单点说就是全楼业主三分之二参与,住宅面积达到三分之二,其中四分之三同意就可以加装电梯。”区住建委房产物业服务管理中心的王先生说,最难的就是一二楼不同意,好多都是这样无奈停止。城建里他们也去了解情况了,有愿意加梯的人不多。

为了让更多居民知道加梯政策,区住建委房产物业服务管理中心给各个街道下发了加梯流程和负责人电话,并让他们张贴下去。据介绍,加装电梯政府补贴20万元,正常情况一二楼不用交钱,三楼往上按比例分摊费用,分摊比例由居民自己协商,一切以居民为主。为了积极推进加梯工作,区住建委靠前工作,深入社区和楼门给居民做工作、协调。“加梯很难,为了促成加梯,我们有时会深入社区开十几次协商会议,可以说随叫随到。”王先生反复强调,虽然鼓励大家加梯,但是他们遵循的是“邻里和谐”原则,不要因为加梯影响邻里关系。

晚报记者走基层

每周专题报道

本市一些路段随意占道停车现象突出

别图一时之便 影响交通秩序

不文明行为曝光台

编辑同志:

在河西区环湖东路、河东区六纬路、红桥区海源南道,经常有机动车占用盲道、人行道及车行道停放的问题,导致道路时常拥堵,影响正常通行秩序。

市民李女士 刘先生 韩女士

6月19日中午,记者在河西区天资里附近的环湖东路看到,环湖东路周边有多个居民小区,且大多为老旧小区,道路两侧的人行道上停满了私家车,盲道也基本被侵占,根本没有行人通行的空间。周围还有不少餐馆,很多前来就餐的人将车停在环湖东路的车行道上,使得双向两车道变成了一车道,错车都很困难。一位居民告诉记者,现在还不是停车高峰时段。每到晚上6点,居民的私家车,来就餐人员的车辆停得更多,交通拥堵是常事。

河东区六纬路与十一经路交口附近的六纬路,遍布着商场、超市、医院、底商等人流量大的场所。反映人刘先生表示,这个路



占用车行道停车。



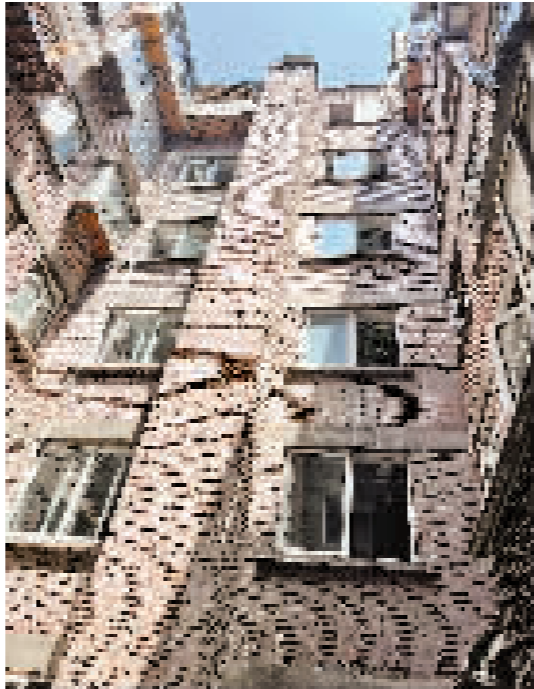
占压人行道、盲道停车。

口,经常有司机为了图方便,把车停放在车行道上。记者在六纬路与十一经路交口附近的一个医院门口看到,一些来医院就医、送货的车辆停靠在路口的车行道上,占用整条右拐道,使得在路口右拐的车辆不得不绕行左侧车道,造成路口秩序十分混乱。在马路的另一侧,同样存在机动车占用车行道的问题,正常行驶的机动车不得不借道行驶。红桥区海源南道的路面本就狭窄,每天都有摆摊的商贩占用路边停车位摆摊。早晚

和平区南市街城建里居民向本报反映,小区具备老旧小区电梯安装空间,且符合安装条件,推进过程却卡在第一步意见征询阶段——

老旧小区加装电梯咋这么难?

本报记者 狄慧文并摄



会书记说,刚有加装电梯政策时,城建里就有居民提出加电梯的想法,相比较其他社区存在这样那样的不利因素,城建里特有的天井适合加装电梯,之所以没有进行下去是因为一些居民不同意。城建里租房的人比较多,原房主很少住这里,加梯意愿不强烈。除了城建里外,其他小区也有加梯意愿,大部分因为居民不能达成一致而放弃。

记者追问,如果有加装意愿的居民能否求助居委会帮忙联系房主?居委会书记

编辑同志:

我是和平区南市街城建里居民,因为住的楼层比较高,想申请加装电梯。如今,政府下发了鼓励老旧小区加装电梯的利民政策,考虑到楼内有老人、残疾人,居民也有了加装电梯的想法,并提前联系有资质的电梯公司人员现场实勘,得出符合安装空间,具备安装条件的结论。然而在推进过程中却卡了壳,想要让居委会征询一下业主意见,居委会让居民自己去调研,因为没有其他业主的联系方式,加装电梯一事只能搁浅,恐将不了了之。

市民刘芳(化名)

记者走访城建里实地了解加梯情况

6月15日,记者来到和平区城建里看到,这是一栋“回”字形楼房,共有三个楼门,层高6层。

“这栋楼加装电梯您同意吗?”“都破成这样了,加装电梯也没用。”一位居民面对记者的提问直言不讳。记者了解到,这栋建于上世纪八十年代的楼房共有七十余户,一层四户。6楼一位居民说,她是过来帮忙照看孩子的,自己住惯了有电梯的房子,如今每天爬楼确实很累,加不加电梯她说了也不算。另一个楼门6楼的居民明确表示,不想加电梯。“再过两年我们就把房子卖了,加不加电梯跟我们没多大关系。”采访得知,城建里属于学区房,不少人购买楼房几年后再次转卖,不仅租户的流动性大,业主的流动性也很大。

家住5楼的张先生已经70多岁,是第一批入住的业主,之后他一直没有离开过这里。“问加装电梯的人已经来了好几拨儿了,有居委办的、住建委的,还有加装电梯企业的,我虽然腿脚不方便,但是也持反对意见。”张先生分析,这楼里六成的房子都租出去了,租户就不积极。有加装电梯的企业测算后,他需要出2.5万元,然而对于退休金4000元的张先生而言,大部分费用都会用来看病,根本拿不出来加装电梯的钱。

福方里社区居委会称居民自己入户询问意愿

记者采访了福方里社区居委会,居委

中考期间,夜间施工仍在进行

南开区住建委相关部门回复“与自己无关”

编辑同志:

我住在南开区义兴里小区,我的孩子今年参加中考。我家楼旁是一大片拆迁后的闲置空地,最近有人动用挖掘机、大卡车等大型机械车辆清运渣土。6月15日、16日晚间,工地里连续施工至凌晨。我看新闻报道,说中考期间相关施工应该停止,为何有人“顶风”作业?

市民吴女士

6月17日,记者与吴女士取得联系,从她提供的视频可以看到,她家楼下空地确实正在清运渣土,挖掘机、大卡车施工发出的噪音隔着窗户依然清晰可闻。而吴女士手持的另一部手机上,时间显示为6月16日0时12分。

记者随后查询了一下,市住建委确实于5月30日发布相关通知,其中写明,建设、施工单位依据《污染防治法》《建设工程文明施工管理规定》等有关要求,严格禁止在5月31日至6月19日高考和中考期间进行夜间施工。市住建执法总队、各区住建委配合环保部门在此期间加大巡查力度,对违法违规行为加大处罚力度,为广大考生创造舒适安静的考试环境。

6月18日是中考最后一天的前夜。当

本报记者 胡智伟