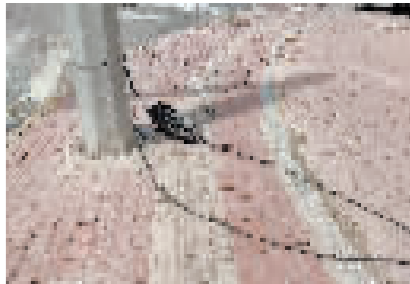


镜头说事



站牌乱贴小广告

市民王先生反映,六里台公交站台牌周边被人贴了不少小广告,希望相关部门抓紧清理,同时加大力度治理乱贴小广告的不文明行为。



线缆垂落便道上

市民刘先生反映,北辰区天童道与京津路交口附近,两根线缆垂落在便道上,其中一根连接的线缆盒还占压在便道上,有碍通行。



垃圾桶开裂渗污

市民赵女士反映,南开三区潭津路与西湖道交口,路面上摆放了几个大垃圾桶,由于垃圾桶破损开裂,渗出的污水流到路边,影响市容环境。



盲道破损碍通行

市民司女士反映,蓟州区迎宾大街法院一侧的人行道上,盲道地砖多处出现破损缺失的情况,有碍正常通行。

本版相关稿件线索由市政府办公厅、津云新媒体《政民零距离》栏目提供。
http://ms.enorth.com.cn/zmljl/

天泉路局部坑洼不平

河东城区管委称该路超过设计使用年限

编辑同志:

河东区天泉路香山道至成林道段,路面坑坑洼洼,十分难走。局部小坑连大坑、大坑套小坑,多达30余处坑洼。前一段时间有关部门把较大的坑洼修补了。但按往年经验,进入雨季,路面破损会更加严重。希望相关部门能彻底解决这一问题。

市民李女士 6月25日上午,记者来到河东区天泉路,找到了李女士反映的路段,只见两侧有天泉东里、天泉西里等小区。记者观察发现,路面存在大大小小的坑洞,有的地方沥青层脱落,有的地方起伏像“搓衣板”,能看出路面有修

补的痕迹。附近居民告诉记者,天泉路虽然又短又窄,却是小区居民出人的必经之路。大伙儿都希望能对这条路进行彻底提升改造。

记者联系了河东城区管委,一位工作人员说,天泉路已经超过设计使用年限,需要整体提升改造。如果不大修,下雨就会出坑。但因资金等问题,现在还不具备大修条件。目前,他们采取出现大坑及时修补的措施,先保障居民出行。同时会继续与其他部门协调,研究是否可以在进行其他项目比如旧楼改造时,连带将道路进行提升改造。

文澜花园12号楼紧邻南仓道快速路桥,交通噪声超标,隔音板待落实

超标。按照职责分工,生态环境局已将上述情况函告区城管委。

2022年1月,北辰区城管委答复,文澜花园位于南仓快速路南侧,经与环保部门对接,科学合理减低或消除噪声方案有多种,初步确定安装隔离护栏方式。目前,区城管委已将现场情况及安装隔音设施所需资金等情况进行汇总,拟纳入2022年资金预算。

许先生说:“我反映的问题各部门都很重视,但是落地却很难。”

随后,记者联系了北辰区城管委,相关负责人表示,治理南仓道噪声问题需多部门共同推动,城管委承担隔音板安装工程,针对安装隔音板事宜将申请预算资金。由于资金数额较大,目前还没有审批下来,他们会继续申请。

杨柳青镇贵福苑二期居民反映,入住半年,宽带网“只此一家”

人员说,此事可以询问宁福苑居委会。随后记者询问了宁福苑居委会,社区书记说,该小区于去年底办理入住,目前大部分业主正在装修。眼下,开发商正在和联通、移动、电信三大运营商协商小区入网的问题,他们也会督促开发商尽快推动网络相关事宜,能让居民有网可用、有网可选。

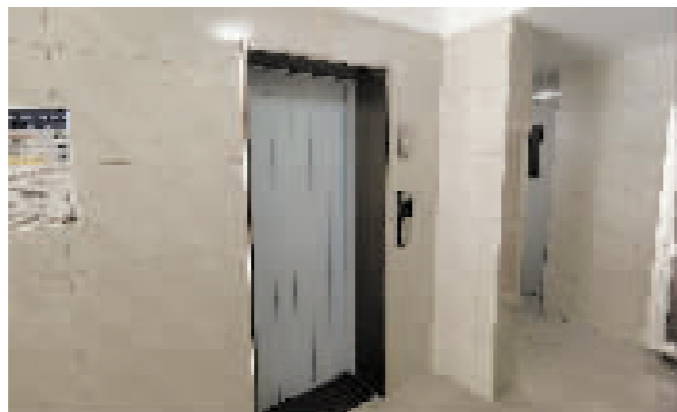
6月26日下午,记者再次联系宁福苑居委会,一位工作人员称,目前移动、联通、电信网络均已接入贵福苑二期,居民可自行选择安装了。

本报记者 狄慧

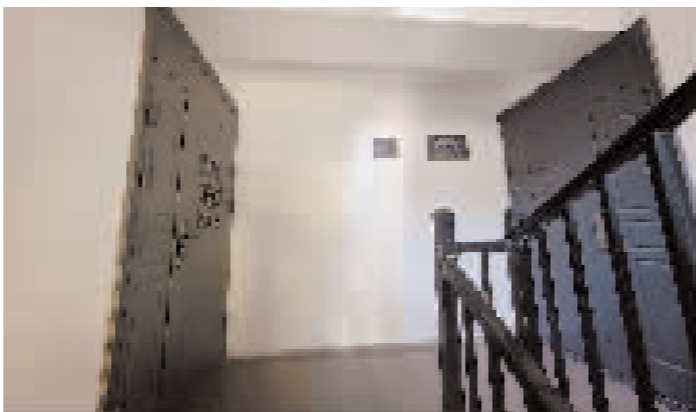
滨海新区中建璟璘苑小区洋房区域业主反映,因97户业主私装防盗门,致24部电梯未过年检停运——

“私人空间”装门停梯,谁之过?

本报记者 胡智伟 庄媛文并撰



楼内的电梯停运。



楼梯间安装的防盗门。

了门,其中一些为全封闭无法打开的防盗门,还有一些为可以敞开式防火门,但这些防火门也几乎都上了锁。在这些门中,很大一部分的规格和款式都是一样的,只是颜色有所差异。记者在没有安装楼梯间防盗门的楼层看到,业主的入户门与电梯门之间,确实有一块五六平方米的空间,业主们安装楼梯间防盗门,就是将这片空间封闭起来作为“私人空间”使用。记者又随机走了几层,发现有的业主在这块“私人空间”内装上了储物柜,还有的将家中的洗衣机、冰箱等贵重物品放在了这块空间内。记者看到,由于一些业主将电梯门与入户门之间的这片区域封闭起来,人为隔绝了电梯门和楼梯,如果电梯发生故障,救援人员和检修人员是无法通过楼梯进入电梯施救维修的。

随后,记者在小区的1号楼、13号楼、14号楼的部分楼栋看到,之前公示本应停运的电梯,有几部还在运行。据现场居民表示,因为楼栋里有住户在装修,他们就找物业公司临时开通了电梯,结束后物业公司再将电梯关闭。

物业公司开发商各执一词

针对居民们反映的问题,记者首先来到小区的物业公司旭辉永升璟璘苑物业服务中心,一位工作人员说,业主们之所以安装楼梯间防盗门,是当初开发商销售的过程中宣传“电梯入户”,业主就认为那块空间可作为私人空间使用。针对现在电梯年检未过导致电梯停运的问题,5月份新城镇政府组织物业、开发商开过协调会,当时定的是物业配合做好业主工作,开发商那边与物业共同推动这一工作。目前,他们正积极对安装防盗门的业主进行拆门劝导。至于业主所受损失应由谁承担这一问题,他们之前与开发商沟通过,但开发商方面一直不太积极,经常避而不见。

随后,记者又来到该小区售楼处,见到了开发商中建康程地产有限公司方面的项目负责人和销售负责人。两位负责人表示,他们并没有避而不见,房屋设计方面,

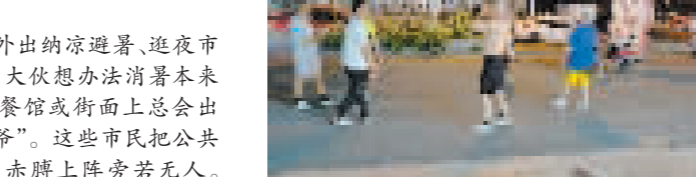
确实是电梯门直对入户门,但他们所谓的“电梯入户”,不代表业主可以安装防盗门将那块区域完全封闭起来,他们在销售过程中也没有让业主将那块区域封闭。此事由于物业管理不专业,所以才导致事态扩大,物业公司应该为此事负主要责任。出于帮助业主能尽快解决这一问题的态度,他们会协助推动这件事的进一步解决。

相关部门表态 正在推进解决

记者联系属地新城镇政府及新区市场监管局。半个小时后,新城镇三位副镇长及市场监管部门四位分别负责电梯检验、执法的专业人员先后来到现场。一位姓孙的工程师专门负责中建璟秀小区电梯年检工作,他告诉记者,存在使用隐患的24部电梯投入使用时间为2022年5月,电梯使用单位为天津中建康程地产有限公司。日前,因97户业主私自加装防盗门,封堵步行楼梯通往电梯层站处门洞,导致电梯救援通道不畅通,不符合电梯定期

餐馆内街面上仍有个别人赤膊上阵

天虽热,也请“膀爷”穿好衣服



进行踢毽子运动,一些市民在现场围观。由于天气炎热,加之运动强度不小,正在运动的市民挥汗如雨。不一会儿,由于衣服被汗水浸透,两位踢毽子的市民干脆脱掉上衣,光起了膀子。“运动本是好事,但赤膊上阵多有不妥。如果衣服湿了不舒服,最好能多带一件换穿。”一位围观的市民说。

不文明行为曝光台

炎炎夏日,夜晚外出纳凉避暑、逛夜市吃夜宵的市民很多。大伙想办法消暑本来是件好事,但我发现餐馆或街面上总会

编辑同志:

我是滨海新区塘沽新城镇中建璟璘苑小区洋房区域的业主。小区洋房区域于去年8月交房,我是今年2月开始装修。本来生活一切正常,但在4月底,我突然听说楼内电梯年检不合格。5月初,楼内电梯突然停运,通过业主群里的邻居聊天知道,洋房区域内所有24部电梯全部停运了。停运原因是有不少业主收房后在楼道加装了一扇防盗门。我家住七楼,要是电梯停运了,麻烦可就大了。事发已经一个多月,我们找了很多部门,但问题至今没有解决。

市民王先生

记者实地走访 装门事出有因

6月20日下午,记者见到了王先生和他的邻居李先生、吴先生。三位业主首先向记者提供了一份6月7日物业公司张贴的公告,大意是:开发商卖房时承诺业主电梯入户,楼道加装的防盗门导致部分楼层救援通道不畅通,4月电梯年检不合格,区市场监管部门要求4月30日停用电梯。6月5日市场监管部门再次到场检查,并再次要求立即停用电梯,进行拆除防盗门等整改,否则会对电梯使用单位进行行政处罚,所以物业只得在6月9日上午停用了24部电梯。后续物业一直在和开发商及各个职能部门沟通此事,也想了一些解决方案,比如:向装门的业主收集钥匙,以便发生紧急情况时,物业可以将这些门打开;与业主签署电梯紧急救援协议书等。但是,相关解决方案均未通过审批。

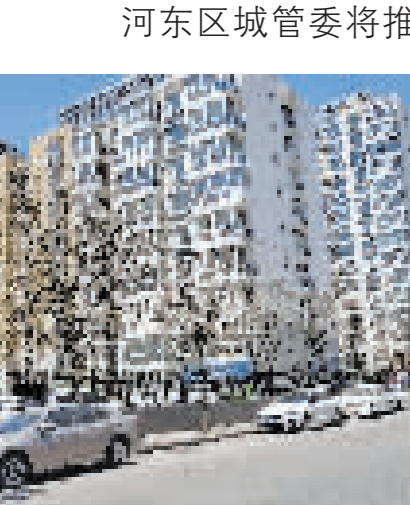
李先生坦言,他家装门了,但现在出现问题他感觉很委屈。据他们表述,当初开发商的销售人员向他们介绍房子的卖点时,提到重要的一点就是“电梯入户”,同时还表示电梯口与住户家门口之间的五六平方米的空间,属于住户的私人空间,可供住户自行使用。“我们理解,既然是私人空间,装个门没毛病吧?而且我们在装门前还咨询过物业公司,对方不但没有阻拦,还帮我们联系售安安装防盗门的公司。拆门整改没问题,但我们买门的两千多元钱,是由开发商赔还是物业公司赔呢?业主某种意义上来说也是受害者,我们也想要个说法。”吴先生说。

多部电梯停运 居民上下犯难

6月21日中午,记者来到位于滨海新区塘沽湾的中建璟璘苑小区,进入2号楼2单元看到,该楼栋的电梯已经停运。记者从一楼走楼梯上楼,看到部分楼层的楼梯间安装

凤亭路八十余棵行道树枯死

河东城区管委将推动移交并于今秋补种



编辑同志:

我是河东区盛世嘉园小区的居民。小区旁的凤亭路两侧栽种了很多行道树,其中近一半的树木没有成活,却迟迟没有更换的迹象。枯萎的树木遇到大风天气,树枝折断的情况时有发生,给过往行人和车辆埋下安全隐患。另外,干枯的树木与盛夏绿意盎然的环境形成了很大反差,影响

市容观瞻。

根据市民反映,记者来到位于河东区盛世嘉园小区东侧的凤亭路。记者在现场看到,从凤亭路与真理道交口开始,沿凤亭路由南向北长约2000米的道路两侧,每隔十余米就栽种着一棵行道树。然而,沿路有大量行道树已经枯萎。粗略统计,道路两侧有80余棵枯树。枯树大多高约四米,树干直径十多厘米,枯萎的树枝上光秃秃一片,没有任何绿叶,与附近健康生长的行道树相比,格外扎眼。附近居民告诉记者,有的枯树已经枯萎几年时间了。枯树树枝比较脆,遇到大风天气,经常有树枝折断落下,路边的行人和车辆容易被树枝碰到。

记者将问题反映给河东城区管委,绿管科的一位工作人员核实后回复说,该条道路两侧的绿化还未移交,现移交工作正在积极推进中。针对道路两侧大量树木枯萎的问题,对方称,由于现在气温高,树木栽种成活率低,因此计划今年秋季,对沿路树木进行移除补种。

本报记者 庄媛文并撰