

# 办公室里的大猩猩

岑嵘

假如你所在部门的一项投资搞砸了,最后赔了一大笔钱,老板对你大发雷霆,而事实上,这个决策全是老板自己的馊主意。你虽然为这种不公平的待遇愤愤不平,但也只能默默承受。如果这时候有人告诉你,老板这些荒诞的行为很大程度上源自动物的本能,不知你是否会稍感释怀。

当我们还是拿着木棍追赶野兽的原始人时,在遇到危险时,我们的肾上腺会分泌肾上腺素和皮质醇等压力荷尔蒙,让我们对新情况做好准备。而我们今天遇到失败和不确定或不可控的压力时,同样会本能地分泌皮质醇。我们和原始人的身体反应是一样的,它并不能区分这是遇到野兽的危险还是投资面临的危险。

斯坦福大学的灵长动物学家罗伯特·萨波斯基的研究发现,当猴王遇到不可控的压力事件时,会撕咬下属,以降低体内皮质醇的含量。同样,当老板感到失败的压力时,他们虽然不会来撕咬

你,但同样会做出类似举动来降低体内的皮质醇,比如拍桌子训斥下属的工作不力,甚至开掉某个替罪羊……他这时可能忘了,这些错误到底是谁犯下的。

还有一些老板经常无缘无故朝下属发脾气,以至于大家整天笼罩在他不祥的阴云之下,每到上班时就惴惴不安,甚至不敢用正眼看他。

正如喜爱随机奖励是我们的天性,害怕难以预测的危害和惩罚同样是我们的天性。加利福尼亚大学洛杉矶分校的灵长类动物学家琼·西尔克研究发现,雄性大猩猩首领在很大程度上,是通过不可预测的突然野蛮侵犯行为,来让其他大猩猩屈服。所以,喜怒无常,无缘无故大发雷霆,正是某些老板维护自己权威的一种原始的动物性方法。

如果你想就某件事推翻上司的意见,或者为某些不公正的待遇讨说法,你鼓足勇气走进了上司的办公室,但你的意见很可能不会受到重视,这又是怎么发

生的?

办公室是上司的领地,你在进入他的领地的时候,根本没有读懂他的肢体语言:他们会摆出所谓的“力量姿势”,也就是两脚叉开、昂首挺胸、双臂交叉。有的上司甚至喜欢把脚翘在桌子上,双手放在后脑勺上。这些姿势会占据更大的空间,召唤出体内的荷尔蒙。因此,上司已经摆出了胜利者的姿态,这场谈判和对抗他注定不会向你妥协。

事实上,一切从你小心翼翼敲门,老板说“进来”的时候就决定了。尽管老板有时看起来很客气,主动让你坐在低矮的沙发上,他从高高的老板椅上俯视着你。在小说《少年派的奇幻漂流》中这样写道:“这就是马戏团的驯兽师每次都必须先进狮子表演场,而且要在狮子看得很清楚的地方进去的原因。他以此表明表演场是他的地盘,而不是它们的地盘,他通过叫喊、跺脚和甩鞭子来强调这一概念。狮子们肃然起敬。它们的劣势沉重地压在心头。注

意它们是怎么进来的:尽管它们是强壮有力的食肉动物,‘百兽之王’却低垂着尾巴爬了进来……”

如果你是一个职场新人,尽管你在单位里每天很勤快地干各种杂活,却仍可能受到一些同事的排挤,你因此感到很委屈,而这种歧视行为同样源自动物的本能。

不管是大猩猩还是职场人,都有可能经历加入新群体的转变。人类的工作场所就像猩猩群体一样具有权力等级。那些职场老人在这块地盘上待了很久了,他们和丛林中的猩猩群体一样,已经建立起一种等级体系,一种自己内部的语言和行为规范,任何新来的人都必须服从这种规范。那些职场老人,不管是千方百计想进入更高等级,还是仅仅想巩固自己的地位,都不会心甘情愿地给新人腾出空间来。新来的人都被视为一个竞争者,因此在进入新的职场圈子时,他们很可能会遭遇冷漠、抵制,甚至是公开的排斥。

在职场,即便我们穿上西装,打上领带,使用着各种高科技的电子设备,但我们体内的那只大猩猩还是会时不时冒出来,做出这些奇怪而荒诞的举动。



## 巨型「螺旋」引水来

瑶华

“云收碧海连天水,风动红蕉滴露光”,在人们心目中,亚热带的海边常常空气湿润,草木茂盛,但位于南美洲国家秘鲁西海岸的纳斯卡地区却与之相反。当你在纳斯卡驾车游览时,扑面而来的干燥炙热的强风,目力所及之处尽是苍黄贫瘠的沙地。

这是由于纳斯卡地区毗邻世界上最长的山脉——全长8900多千米的安第斯山脉,它的平均海拔超过3000米,如同一道巨型的屏障,阻挡了来自海洋的水汽,让纳斯卡成为世界上最干旱的地方之一。令人惊讶的是,荒漠中居然点缀着一处处绿洲,那是当地居民种植的玉米、南瓜等农作物。可是,他们用谁来灌溉呢?奥秘就隐藏在绿洲附近的“大洞”中。

这些巨大的坑洞形如螺旋状的大漏斗,直径约为15米左右,洞口的边缘镶嵌着一圈鹅卵石。如果乘小飞机自高空俯瞰,会发现它们基本沿着直线整齐地排列,两两之间的距离也很规则。

一些坑洞面向游客开放,可以沿着螺旋方向往下走,随着洞体逐渐收窄,会感到越来越凉爽,耳边也响起汩汩的水声。原来,这些“螺旋洞”实际上是联通着地下深处人工开凿的水道的井口,将安第斯山脉丰富的地下水运输到沙漠各处,构成了支撑纳斯卡地区农业的古老灌溉系统,和万里之外的我国新疆“坎儿井”有异曲同工之妙。它们大约建造于公元400年至500年左右,经过了1500多年,今天仍然有36个系统在正常使用着。

在当地语言中,这一灌溉系统叫做“puquios”,意为“泉水”。井口则叫做“ojos”,意为“眼睛”。考古学家认为,它们是纳斯卡文明的重要遗存。这一古文明约在公元前100年间问世,在公元500年至公元750年之间消亡,虽然没有文字遗存,但留下了宏伟的建筑、精致的织物、描绘着图案的陶器,无不彰显出古纳斯卡人的智慧。纳斯卡人还通过挖除一部分深色土壤层,用露出的浅色沙土层组成的线条,在荒原上构造出长达数十到数百米的鸟、猴子、蜘蛛等巨型图案。这些画的用途令现代人感到困惑不解,甚至一度将它和“外星文明”联系起来。近年来,考古界提出了一个观点:巨画很可能是地下灌溉系统的标志物,或是各个部落分配水源的记号。水对纳斯卡文明的重要性可见一斑。

令人好奇的是,纳斯卡灌溉系统的井口,为什么特意开凿成螺旋形,而不是常见的圆筒形、圆锥形?意大利科学家通过分析卫星图像认为,这种设计并不仅仅是出于方便人们走到底层打水的考虑,它最大的作用是可以充分运用风力。空气通过螺旋井口进入地下水道后,能够形成稳定的风,让水道里的水始终保持流动,使得沿途供水源源不断。

一千多年前的古纳斯卡人面对贫瘠的环境没有气馁,而是以智慧和勇气开凿了复杂的工程,引来赖以生存的源头活水,直到今天仍然惠及后人,令人感佩不已!

虽然人生再无少年时,但人之一生,其实都在怀念年少时的点点滴滴。

少年意气,虽然幼稚,却心怀高远;虽然肤浅,但个性十足;虽然能力欠缺,但从未想过失败。这是少年属性,也是一生中最迷人与真实的时刻。其实,保持年少之心并不困难,只要坚持年少时的选择,不让心被物化,保持最初的赤诚与简单。回首看看,人在年轻时的选择又有几人能一直坚持呢?彼时,有想成为作家的,有立志成为科学家的,也有想做老师教书育人的。数十年过去,能够坚持当时选择的人几乎都已小有成就,与他们相处,最大的感受是,他们依然年少。原来,年少不是无法持久,而是因为无法坚持,坚持年少时的选择,某种意义上来说就是停留在了年少时。

纵使,我们像提起故人一样提起李白,像说起朋友一样说起曹雪芹,像聊起旧交一样聊起莎士比亚,可他们,到底不是我们的朋友。

## 熟人与朋友

阿星

对他们,我们是那么熟悉,说了如指掌也不过分。他们的亲情、爱情、友情,我们知道;生年、卒年、病年,我们知道;喜欢的、不喜欢的,我们也知道。即便如此,我们依然不能说,他们是自己的朋友。

这只是一只单向的靠近,一种没有回应的奔赴。

真正的朋友,是双向的打通。当我们认真照料草木,它们突然懂了似的,萌出了芽,开出了花。当我们用心陪伴动物,它们呼之即来,召之即至,在我们快乐时雀跃,在我们失落时安静。与它们,也就有了成为朋友的可能。

与古人,只能是单向的“友谊”,他们打动我,我却永远无法打动他们。很多熟人之间,自诩是真朋挚友,其实,只是熟人而已,彼此之间的熟悉,甚至无法比拟一位古人。

曾经有雷电从空中袭来,要把一棵树立击倒——而这棵树,倾了身子,没有倒下。

## 站立

宋仕敏

从此,这棵树不惧怕一切风暴和雷霆,像所有的树一样成长,根牢牢抓住大地,主干变得越来越粗壮,枝丫向上伸展,抓取阳光,梳理春风,邀请鸟儿来做巢。浩瀚的叶子,每一片,都是明亮的眼睛凝视过往。躯体尽管再不能直起,却以不倒的姿势穿越年轮,站立成神。

## ●百草园

### 宝贵

李肖颀

人生最宝贵的不是你拥有的物质,而是陪伴你身边的人。



## 书页之间说印钮

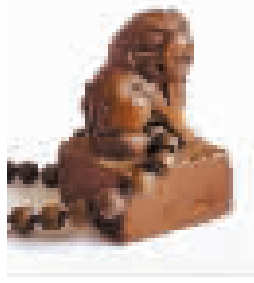
温暖

笔者收藏有一枚约清末民初时期的铜印钮,细细把玩,觉颇有说道。印章在我国起源甚早,从出土文物看,至迟在殷商年间已有名章。据《后汉书·祭祀志》载:“尝闻儒言,三皇无文,结绳以治,自五帝始有书契。至于三王,俗化雕文,诈伪渐兴,始有印玺,以检奸萌。”文中提及起到防伪作用的“印玺”便是古印章的重要例证。

人们用印时需手握握手,如此,印章上便需要钮。另外,有些印章得随身携带,也需系绳之处,这也催生了钮。印与钮共生,《说文解字》中就有“印,执政所持也;

钮,印鼻也”的说法。那什么人用铜印钮呢?《后汉书》中表述,皇帝用玉玺,是螭虎(传说中的龙子之一)钮。往下,至千石、四百石之类的官阶用铜印,有鼻钮。由此可知,一般官员用铜印钮。

至清末,铜印钮在民间逐渐得到流传,相形之下也出现了一些专事工坊。辛亥革命以来,各种材质的印章的用途越来越广,例如在商贸过程中,文书、票据等都需盖章确认,缘此,印章成为有些人群每天必不可少的随身物件。民国初期,受前朝遗风



影响,铜印钮的制作当以北京(琉璃厂、东安市场等地约几十家商户)最盛,手艺最佳。当时位于北京东安市场的益文斋专做铜印钮,他们还印制了广告册《金石翰墨雅集》,册中印出各种铜印钮的样式,美观实用。内文述:“……信守而昭慎重,故印章一道,莫不视为至重且要之物品也。”益文斋专门聘请高水平技师,特别仿制秦汉印玺铸造各种印钮,造型古朴,镌刻剔透,玲珑奇特,实为文房佳品。该号在广告中又说:“并备有真皮盒,其装潢之灵敏,携带之便利,皆他家望尘弗及也。”

文学家唐鲁孙在《酸甜

苦辣咸》一书中回忆:“早些年南方朋友到北平办事或观光,离开前总要带点北平的特产土产回去送送亲友。买文具多半是铜镇尺、电镀墨盒,细镂精雕各式印钮的铜图章……”

自20世纪20年代中后期,老北京的一些铜印钮技师也随迁上海发展。由上海宣和印社约于30年代编印的《宣和印社出品目录》中云:“金属印章向以故都印铸局制品最佳……其有留居北平者即由本社特约来沪,专雕各种金属印章以供世需,计有钮样百十种,凡生物、静物以及十二生肖等类无不具备……”自北向南,铜印钮在民间得以更广泛应用。

## 星期文库

闲情雅玩老物件之三