

黎元洪与北塘贫民小学

张绍祖

北塘贫民小学创建于1914年,校址在当时的北塘广慧寺(小圣庙),创办人是黎元洪。黎元洪出生于清同治三年(1864)10月19日。清光绪四年(1878),黎元洪之父黎朝相奉调驻防北塘炮台东大营。同年黎元洪14岁,全家随其父来北塘。

那时,交通工具很不方便,从湖北到天津北塘要走四十天,除了渡黄河时是乘坐用双桨划行的民间平底船外,只有手推车、老式的轿车或是骑马。每天很早起来赶路,直到夕阳下山,全家人再找小旅店过夜。高山、小丘、树林、溪水、田地、珍禽和奇花异草,沿途这些自然景观对少年黎元洪来说,不仅是一种享受,还是一种教育。

直到晚年,他仍对这次旅程颇多怀念。

黎元洪一家来到北塘。当时北塘不是一个富庶的地方,大部分居民从事渔业。这地方还盛产盐,邻近地区,甚至很远的内地所食用的盐,多靠这里供给。黎元洪先就读于学究张子养先生的私塾,后从塾师李学霖先生。塾师教他读四书五经,但很少教他学诗文。因离家很远,黎元洪不能每天去上学,只能隔一天上一次课。他学习刻苦,经常在小油灯下读书到深夜。

在北塘这段时间里,黎元洪的家庭发生了一些变故。如其父黎朝相在唐将军指挥的军队里,因平息骚乱立了功,被提升为游击。那

时,黎元洪课余常到兵营中玩耍,对骑马与操练颇感兴趣。黎朝相所属的军队后被调到离北塘十里远的前大沽,全家也随同迁到那里。1884年2月黎朝相去世,全家又迁回北塘。黎元洪19岁时,考入天津北洋水师学堂管轮科。学堂距离其在北塘的家有40英里(相当于64.4公里)远。当时天津城区与北塘之间尚无火车,但可以雇到骡车,需要一元钱的费用。当时为了省钱,每到放假时,黎元洪总是徒步往返。

1889年10月,黎元洪从海军实习回到家中,在北塘休息了三个月,并于次年春天被任命为广甲军舰的管轮。1914年,身为民国副总统的黎元洪来北塘为其父营

造墓地,有感少年曾受业于此,为表示不忘滴水之恩,在少年同窗的建议下,便拨给北塘镇公所一块芦苇地和2000元股票。于是,镇公所办起了北塘贫民小学。该校为半日制小学,专收穷人家子弟入学,起初不收学费,后来仅收2元,所聘教师全部为义务授课。该校为北塘第一所小学,不久,又先后建起观音寺小学、南公地小学等,逐步取代了北塘的私塾教育。

北塘贫民小学于1920年更名为北塘南校(因其坐落在庄南。观音寺小学坐落在庄西,称为西校)。校长张立雄,毕业于直隶省立师范,治校有方,该校校风、学习成绩优于其他小学。1928年,黎元洪逝世,该校经费断绝,濒于瘫痪,由北塘商界和少数士绅赞助勉强维持。由于社会动荡,学校处境艰难,但该校还是坚持至1948年冬。

津门书与碑帖竞赛

章用秀

津门书法名家单体乾,自幼酷爱书法。其祖父单锡九与书画家尹澐为莫逆之交。叔祖单学琴,善兰竹,且工于隶书,被陆辛农先生写入《天津书画家小记》。其父单寿临,善国画,尤以山水、人物见长。先生习书,自柳公权《玄秘塔》涉阶,15岁时,学汉隶《张迁碑》,习其朴厚中见劲媚、方整中多变化字体。自20岁始,随父之友杨千顷习王觉斯行草。40岁后,追随胡定九习书。50岁后始步吴玉如门下。

单先生精行草、善篆隶。其草书既有“二

王”之潇洒俊逸,又有北碑的纯厚;篆隶之书,融会北碑南帖之神韵,又将《瘞鹤铭》《石门铭》之雄强秀逸、豪放跌宕的笔势蕴于其中。他认为,学书法仍需像古人一样“池水尽墨”,不要怕被讥为“十年一贯制”。不能“今不逮古”,而要“今不逊古”,应“与碑帖竞赛”。如若唯求其怪,而“爱、夏”“良、良”不分,岂不貽笑方家?如若只是酷似前人,只是写字,而非书法家。不能墨不入纸,要以笔代刀,视纸同石,入木三分,寓雄强于柔韧之中。

乾隆来天津,进城过鼓楼,上嘉庆记天津

吴裕成

乾隆四十四年,五十三年和五十九年。

不止这些。如五十五年驻蹕,也曾进北门出东门,穿城而过。随行者颺琰,嘉庆十三年《策马由天津府城至柳墅行官作》诗,开篇即讲“庚岁随銮山左回,曾临斯郡此重来”,关注:“乾隆庚戌,皇考驾幸山左,回蹕驻此。予时恭随銮辂,亦曾一经斯郡。”乾隆五十五年(1790),岁次庚戌,乾隆东巡之旅,带上此前一年新封嘉亲王——颺琰,即

后来的嘉庆皇帝。山东回程,四月七日至天津。

18年之后,嘉庆十三年(1808),暮春三月,颺琰巡视津淀阅视堤河,路线为当年乾隆所走。天津五日,也依旧例,即其本人标榜,“一切悉遵先朝旧仪,不可阙,亦不敢过”。三岔口下船,望海寺、崇禧观、海河楼,三次停顿之后,策马进城。嘉庆以诗记下津城印象:“万民瞻就街衢集,百货流通壅市开。利擅鱼盐达沧济,境连瀛渤望蓬莱。”可视为都市繁华的写照。

天津的腿带儿

双月

的流苏,作用是一条带子缠绕脚脖子处的棉裤腿后,将余下的流苏“埋头封闭”,起到“封口、系紧”作用。它既保住了体温,又让衣着显得

整齐、利落。以前,沈阳人过年前都讲究买天津的腿带儿。天津的腿带儿好,织得密实,价廉物美,所以特受

欢迎。天津的腿带儿,包装细致,每一条腿带儿折叠成三寸长一条,用彩色纸条缠绕,既是捆扎,又是商标。然后,把12条(一打)腿带儿用花纸打包,名叫“五包一露”,纸包的五面封住、包严,只有一面无纸,露出货品,为的是让买家看货色、识正品。

老口福炸虾酱

杨世珊

上世纪五六十年代,天津西楼一带经常有卖虾酱的小商贩。虾酱是用海虾的下脚料腌制发酵而成,做的过程就叫糟虾酱。比如做虾干,去头去尾还要去皮,弃物部分用来糟虾酱,这种虾酱是虾头酱,难免有糟不烂的须子渣子的,颜色以灰为主,略带赭红色,口感一般。质量好的虾酱是用“麻线儿”糟的,“麻线儿”是一种像麻线头儿丝的小毛虾。这种小毛虾小到几乎看不到它的模样,成堆成群地生长在海边的坑塘洼地。小毛虾生长周期短,鲜嫩,用其糟出的虾酱质量上乘。虾酱闻着腥气,经烹调

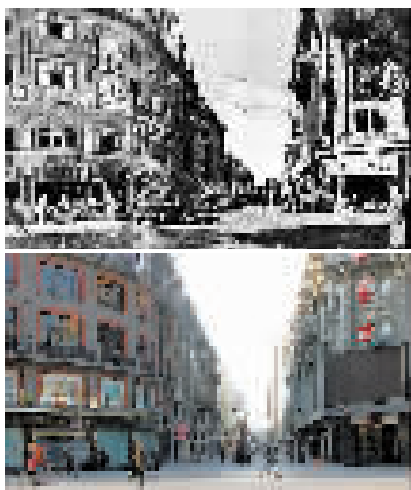
成佳肴,首先要去盐减咸。我妈妈的做法是,用白菜帮子或白萝卜放在虾酱中,用来吸盐分。幼时,我爱吃炸虾酱。葱花炆锅放虾酱炸,然后配现出锅的大饼,卷点葱丝,还有白米稀饭,这算是改善伙食了。妈妈做的炸虾酱,脆爽鲜香,有吃虾的感觉,至今忘不了。

天津还有不少美食特产,您如果有机会来天津玩,也可以尝尝这边的虾酱。

早年的滨江道

长弓

原葛公使路与福熙将军路,即为现在的滨江道,全长2094米。从张自忠路起至大沽路一段修建于1886年,原路名为葛公使路。从大沽路起至南京路一段始建于1900年,为法租界扩充地,原路名称



为福熙将军路。日本投降后,于1946年将两段道路合并统一命名为滨江道至今。2000年改为商业步行街,成为天津市的著名商业中心。

1946年,根据安排,洋骡在天津

曲振明

1946年,根据安排,洋骡在天津。太原300头外,余下492头由天津牧畜饲养站饲养。这些役骡,人称“洋骡”,个头大,耐劳力较本地骡高三分之一,但训练和饲养颇不容易。洋骡进站后需要变换饲料,进口时附带美国干草饲料670余斤,在登岸半个月后逐渐用中国干草替代。洋骡的精料原以燕麦为主,进站后逐步变换为高粱、麦麸及

黄豆。为让洋骡适应农业生产及运输,还训练洋骡耕地、驾驭马车。经过五个月的饲养训练后,牧畜饲养站会同有关机构就地配售。几个月后,牧畜站派员对134头洋骡使用农户进行调查。发现能胜任各种农活的占59%,能胜任一项农活的占29%,尚有12%不能干活。虽然农户对洋骡饲养精心,但沿袭旧法,粗料多,精料少,以致许多洋骡背肉渐瘦,腹部膨大,与本地骡体型渐趋一致,仅有37%的洋骡保持在站时的肥度。

故事天津之消暑习俗往事

伏天的冰块从哪来

张一然

提到伏天的冷饮,必须要有冰。但古时藏冰极为不易,冰是夏日里的顶级奢侈品,夏日有冰可用甚至是身份和地位的象征。清代之前,窖冰藏冰为官府专营。

据《中国古代职官大辞典》记载,冰窖乃清代工部都水司所属机构。事实上,天津的冰窖业在明代筑城设卫时就有了。《天津卫志》上记载天津城内有冰窖三个:一个在中卫,“在南门里西”;一个在左卫,“在东门里门房里”;另一个在右卫,“在三皇

庙前”。天津城里还有一个“冰窖胡同”位于南开区东北部。1981年,天津市政府进行地名普查时,发现河北区金家窑大街,有一条两百多米长的胡同亦名“冰窖胡同”,后更名为“老冰窖胡同”,以示与南开东门内的“冰窖胡同”区别。

古镇杨柳青因南运河、子牙河穿镇而过,有着得天独厚的窖冰、存冰的天然条件。从清末、民国直至上世纪80年代初期,杨柳青一直都有冰窖。杨柳青的

冰窖行业始于清乾隆初年,由杨青巡检司与武汛衙门会办,在武衙(旧时十五街武汛胡同东侧,今元宝岛西岛北部,已不存)南墙外挖窖藏冰。

掘冰一般在三九寒冬时节,当河水“冰冻三尺”后,工人们掘出冰块,储于冰室,以供夏日消暑所用。旧时技术落后,即使将冰深藏于冰窖,冰块也会随着天气的转暖而融化。冰差(专门从事河冰凿运贮藏等工作的商户)会估算夏日用冰量的三倍冰量存入冰室。

杨柳青最早的冰差,为运河过往官船提供食品防腐保鲜之用,经费出自镇中商户、船户。后来,冰差渐与本地商户合作,按本地

经营饮食、肉类、鲜果等行业,以及镇内富户等所需藏冰数量,预收订款,作为冬季窖冰之运营费用。鸦片战争后,杨柳青的冰窖集中为镇内需求服务。在清同治初年,冰窖改为个体商户承包,官府发给冰窖承包商户龙票(具有龙形图案的许可证),不准其他商户私窖冰块,成为一种封建性的专卖把持势力。

清末至民国后管理杨柳青冰窖的经营者为戴筱臣,百姓将冰窖称之为“戴家冰窖”,地址也改为十五街村民张庆余家西侧。《杨柳青买卖通俗杂字》曾记载“往前看,武汛南,戴家冰窖在眼前,一块冰,价三角,天气越热块越小”。

挂甲寺八景

张金声

挂甲寺海河未裁弯取直前在河东,裁弯后在河西,原名庆国寺,邑乘无考。坊间传闻,唐太宗征辽凯旋息士挂甲于此故名之。明万历二年,游击将军张良相,东讨之时,路过于此,见寺倾颓荒凉,遂发感叹,余若凯旋当效唐太宗挂甲此寺。后,张氏果真得

胜,遂挂甲此寺,并出资重修此寺。津邑孙重生捐地十亩,众人一心,庙宇修葺一新,并以庙中景物名之八景,计有:拱北遥岑、镇江晴旭、安西烟树、定南禾风、吴梗万艘、天骥连营、百法平潮、海门月夜。李东阳有八首七律,以颂八景之盛。