

镇馆之宝

东罗马鎏金银盘 为何现身黄河古渡口?



东罗马鎏金银盘
甘肃省博物馆供图

在甘肃省博物馆,有一件可以与绝世孤品铜奔马媲美的国宝级文物——东罗马鎏金银盘,它在中国国家文物局举办海外丝绸之路文物展中必不可少,也是全国各地文博机构邀约最为频繁的“嘉宾”,因此被称为馆中“最忙碌的文物”。

一只其貌不扬的“盘子”为何受此殊荣,它见证了东西方交流融合过程中的哪些历史往事?记者专访了甘肃省博物馆研究部主任、研究员李永平。

据李永平介绍,1988年,甘肃省白银市靖远县黄河古渡口附近,一家农户盖房时发现了这只银盘,后来由甘肃省博物馆收藏。此银盘银质鎏金,以铸造、锤鍍等工艺制成,最大直径31厘米、高4.9厘米、重3190克,于公元前2世纪左右至公元2世纪左右,在古罗马所辖地域内铸造。很可能经过在古代西亚或中亚地区

的“盘桓驻足”后,在4至5世纪沿着丝绸之路传入并“流落”在今中国甘肃一带。

俄罗斯著名金银器专家马尔萨克认为,该银盘是公元前2世纪到公元1世纪在北非地区铸造,也有学者认为铸造时间略晚,但均认定是东罗马时期铸造。

东罗马鎏金银盘正中间,是以浮雕形式呈现的希腊神话中的酒神狄俄尼索斯,他手持权杖靠在一头猛兽身上,这种野兽在地中海沿岸艺术品中常见。

银盘的外圈是希腊神话中的奥林匹斯十二主神。分布面积最大的是葡萄枝蔓,这是古代地中海沿岸比较典型的纹饰,还有蜥蜴、蜜蜂、昆虫等小动物“隐蔽”其间。

葡萄枝蔓纹饰通常出现在西方陶器上,但出现在金银器上,并和酒神、奥林匹斯十二主神在一起,以这种形式呈现于贵金属盘子上,在目前全世界已知文物中独此一件。

从东罗马鎏金银盘盘心浮雕判断,它不是盛放食物用,而是收藏品、摆设品、工艺品,为地中海沿岸的高等级贵族、或皇室所收藏,价值不菲。

作为目前全世界罕见的东罗马鎏金银盘,为何会出现

在万里之外的甘肃境内?背后有哪些故事?

李永平认为,作为古代丝绸之路东西方交往的重要见证,东罗马鎏金银盘出土既有必然性,又有偶然性。必然性体现于出土地正好是汉唐时期,丝绸之路从长安通往河西走廊的关键必经之地。而偶然性,可能是前往中原的银盘携带者在途中出现了意外情况。

在汉唐时期,该银盘出土地连接着河西走廊与中原地区,这条道路被认为是“一级国道”,往返于中原地区和西域之间的使者、僧侣、商人,都要通过黄河古渡口,场面非常繁盛。

根据多年研究,这只东罗马鎏金银盘可能拥有多重属性,或为当时罗马或者中西亚地区的王室对外交流的礼品;或为当时西方商人到东方进行贸易时当作货币使用的器物。

除了这只银盘,甘肃境内还出土了不少东罗马金币,山西大同考古发掘的北魏墓葬中,也出土了东罗马金杯等文物。这些文物的出土,佐证了当时中原地区与东罗马交往交流的频繁。

李永平认为,近年来,东罗马鎏金银盘多次赴美国、欧洲、日本和港台等地区参展,是一件典型反映丝绸之路繁

盛景象的器物,受到各地参观者的喜爱和高度评价。

中华文明从诞生起,就不断在吸收外来先进文化,只有经过互相融通,文明与文化才能延续、发展,东罗马鎏金银盘就是这个历史进程中的一个缩影。

甘肃是古代东西方各种文明交汇的“黄金通道”,这在敦煌壁画和雕塑等艺术表现形式中得到呈现。除此之外,甘肃还出土了汉简等考古发掘品,记载了西域诸国和中原王朝之间的频繁往来,一些出土的丝织品纹饰上,也能看出受到地中海沿岸或西亚地区的影响。

实际上,古代各个文明之间围绕政治、经济、文化等方面的交流非常频繁。这种持续“互动”也给丝绸之路沿线各地民众带来“共享福利”。在古代是如此,现在也不例外,目前“一带一路”建设,不仅对欠发达的中国西部地区经济社会发展能起到促进作用,对沿途国家和地区发展也是福音。

冯志军(摘自中国新闻网)



考古新发现

新郑黄帝故里遗址发现了编钟祭祀坑

近日,记者从河南文物考古研究院获悉,新郑郑韩故城又有新发现,考古人员在黄帝故里遗址发现一座编钟祭祀坑。

河南省文物考古研究院余浩介绍,该遗址编钟祭祀坑东西长2.6米,南北宽1.4米,深0.8米,坑内出土有三排钟架,共24个编钟,分别有罍钟4枚,钮钟20枚,10枚为1套,共计2套。编钟保存完整,未经盗扰,木架清晰可见,年代为春秋中晚期。

考古人员还在位于春秋时期的郑国宫殿区附近发现两座贵族墓葬,分别为M22和M33。墓葬形制为竖穴土坑,葬具有一棺一椁和一棺两椁,均出土有完整的青铜礼器,组合为鼎3、簋4、敦1、舟1、盘1、匜1,除铜簋外,两座墓青铜礼器的形制和组合基本相同。

余浩介绍,在郑国宫殿区附近发现贵族墓葬在郑韩故城中尚属首次,这两座墓等级较高,且保存十分完好,这在郑韩故城历年的考古发现中十分难得,具有重要的学术价值。

田萌 陈诚
(摘自央视新闻)

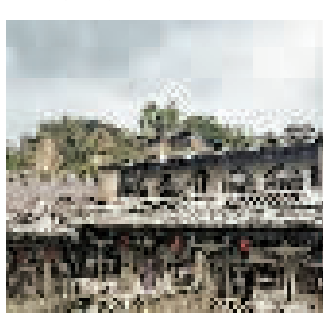
探访山西方山张家塔古村落:

藏在深山的百年传承

一场秋雨过后,远处云海飘渺,深居群山之腹的张家塔村愈发静谧安详。行走其见,青砖房舍,栉比鳞次,一宅一院,错落有致。

张家塔村位于方山县城西南20公里的深山,由36个院落、252孔窑洞组成,始建于清代,距今已有350多年历史,是张家塔村赵姓始迁祖赵山及其后代八代人,励精图治、依山就势建成的城堡型民居群。整个聚落用高墙围起,置东、南、西、北四座城门,并修建有砖灰结构地下甬道(地道)。

记者穿行于狭窄的甬道,时而拾级而上,时而躬身下行,经过几个观景口后,最终出现在一处民宅内;进入另一条甬道,前行800多米后,已置身张家塔村外的一处山腰。



秋雨过后,深居群山之腹的张家塔村愈发静谧安详。

方山县张家塔村党支部书记王军峰介绍,该村虽家家寨墙高筑,但甬道贯通36院民居的每一院,不出自家院门就能走遍全村各院,对内可相互通联,对外可严防死守。

据介绍,张家塔民居被视为封建社会晚期,吕梁偏远山区农耕经济与商贸经济大发展的基础产物,也是清末民初吕梁山区农村生产力与生产关系状况的实物例证,集中反映了地区家族文化的兴衰史,以及清代不同时期方山地区民居建筑的特色、风格和演变过程。

经过百年风雨沧桑,目前,张家塔民居保存较好。2009年,张家塔村被列为第三批省级历史文化名村;2016年,被列入中国第四批传统村落名录。

近年,张家塔村将美丽乡村建设与传统村落和乡土文化保护相结合,深入挖掘历史文化资源,推动文旅深度融合。

尤其是2021年4月以来,方山县启动张家塔古村落项目开发,将其分为观光区、休闲区和沟壑花海区,在坚持古村格局完整有序保护的前提下,对村落的公共空间进行创新开发。经过全景规划和保护修缮后,地下甬道累计贯通

这个暑期,随着博物馆参观热“爆表”,游客对博物馆讲解的需求也急剧攀升。但馆方讲解资源毕竟有限,于是,购买所谓的社会讲解服务就成为另一种选择。但有的社会讲解员将考古与盗墓混为一谈;有的大谈秘闻、传说、野史,未经考证的内容张口就说;有的介绍文物时连名字都念错……

为了维护良好的参观秩序、优化参观体验,有些博物馆开始为讲解立规矩。前不久,国家博物馆发布的关于规范馆内讲解秩序的通知称,未经馆方许可,任何单位或个人不得在馆内开展讲解活动。确因工作需要,需要在馆内开展讲解活动的

约2200米。

此外,在乡村民俗展演、花灯展等多种活动赋能下,如今,张家塔村每年接待游客上万人次,村集体每年因此而增收150万余元,这座曾经寂寥的古村落,逐渐焕发生机。2022年,该村被确定为山西省乡村振兴旅游示范村。

根据规划,该村还将引进餐饮、住宿、娱乐等配套设施,打造农家乐,让游客有更完整、更舒心的体验。

以张家塔村等景区的文旅融合为代表,吕梁市正在把转型发展、乡村振兴和生态建设作为主要任务,倾力打造100个乡村旅游重点村,开展新一轮“百企带百村”行动。

范丽芳(资摘)

历史不容戏说 博物馆讲解要讲究

单位,须提前5日提出申请,报备讲解内容、讲解人员、活动流程、安全责任等材料。消息一出,很多人表示赞成。

历史不容戏说。同时,博物馆如何更好满足激增的讲解需求,也是一个值得思考的命题。

实际上,对非馆方讲解应辩证来看。虽然馆外讲解员参差不齐,但民间也不乏对文物展品、历史文化颇有研究的爱好者。而参观者的讲解需求也日益多元化、个性化:有人喜欢

听网红讲解,有人喜欢听专家教授讲解……

博物馆可善用这些社会讲解力量,灵活吸纳民间讲解高手,缓解多元化需求下的“讲解员荒”,与公众加强互动、双向奔赴。善用的前提,是把好准入门关。相关部门应当加强对社会讲解员的规范管理,通过设立一定的门槛,让能讲、善讲的社会讲解力量依法依规发挥辅助性作用。

马若虎(摘自新华网)

中国正在消失的民间手艺

时代的进步导致生活方式的变迁,现代科技取代了曾经的手工劳作,一些民间手艺也慢慢被人遗忘。这些正在消失的老行当里面有你熟悉的感觉吗?



木雕工艺

和砖雕的实用性不同的是,木雕只适合收藏。收藏家为了显示自己的品位,所以经常会把木雕工艺作品摆放在茶几、书桌以及柜子里面,供人欣赏。

木雕工艺的种类很多,木雕师可以将手中的木头雕刻成各种装饰品,像家中的屏风以及钟表其实有很多都是用木头雕刻而成的,这种工艺具有极高的艺术价值。

(摘自网易)