

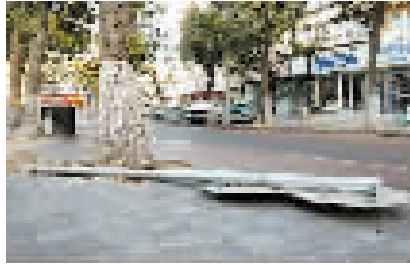
镜头说事



限高牌模糊不清

市民刘先生反映,南开区滨西立交桥桥体上悬挂的限高牌,部分缺失,无法辨别具体的限高数值,影响司机观察,存在交通安全隐患。

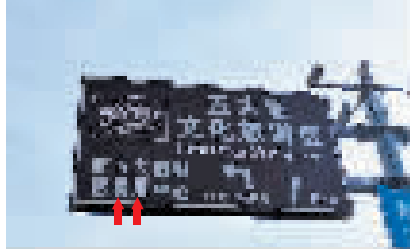
本报记者 庄媛文并摄



指示牌倒伏路边

市民孙女士反映,河北区幸福道人行道上,一块禁止左拐的指示牌“倒卧”多日没有处理,不但司机得不到提示,也容易绊到行人,希望相关部门尽快将其“扶正”。

本报记者 胡智伟文并摄



指示牌字序颠倒

市民高先生反映,南开区宾悦桥由东向西方向上桥处,一块旅游信息指示牌上,文字顺序出现颠倒,将“游客服务中心”错写成了“游客务服中心”。

本报记者 刘波文并摄



支架悬空存隐患

市民刘女士反映,河西区新国堤道8号附近人行道上,一个五六米高的水泥线杆与上部的金属支架连接不牢,3米多长的支架悬空倾斜,存在安全隐患。

本报记者 狄慧文并摄

本版相关稿件线索由市政府办公厅、津云新媒体《政民零距离》栏目提供。
http://ms.enorth.com.cn/zmljl/

污水跑冒,怎能治标不治本

东丽区新立街道办解释原因并将协商解决

编辑同志:

在东丽区新立街旌智道哲明国际幼儿园门外,有一口污水井经常出现跑冒的情况,夏天积水、冬天结冰,影响孩子和周边居民正常出行。之前每次有跑冒的情况,居民们都会找到新立街道。但据我们了解,跑水原因是污水管网并没有接入市政管网,而且产权还在建设单位手里,每次抽水只是“治标不治本”。希望能够尽快根除污水跑冒的问题。

市民宫女士

10月26日上午,记者来到东丽区新立街旌智道上的哲明国际幼儿园外,在道路拐弯处找到了宫女士反映的那口污水井。透过井篦子向井内看,里面已有不少水,但没有到达井口位置。在污水井周边,有三分之一的路面覆盖着一条长长的淤泥带,有的地方还生了绿苔。站在路边,能闻到一阵一阵的异

本报记者 刘波

安装防寒绿篱时竟在树上钉钉子

如此行为,是护树还是伤树?



编辑同志:

马上入冬,每年此时都会有专业施工人员为马路中央及两侧的绿化带安装防寒绿篱,保护绿植顺利过冬。但最近我在遛弯儿时发现,在红桥区丁字沽一马路以及本溪路上,一些施工人为图方便,用钉子将绿篱框架钉在树上固定。安装防寒绿篱本是为护树,但往树上钉钉子却是伤树,不能为了护树而伤树吧?

市民马先生

10月29日17时30分,记者来到红桥区丁字沽一

本报记者 胡智伟文并摄

河东区卫国道与雪莲路交口天津八中公交站

候车亭破损两年多,谁来管?



近日有读者向本报反映,河东区卫国道与雪莲路交口附近的一个公交候车亭破损,已两年多了,一直没人管,希望相关部门抓紧维修。市民反映的公交站是天津八中公交

记者见闻

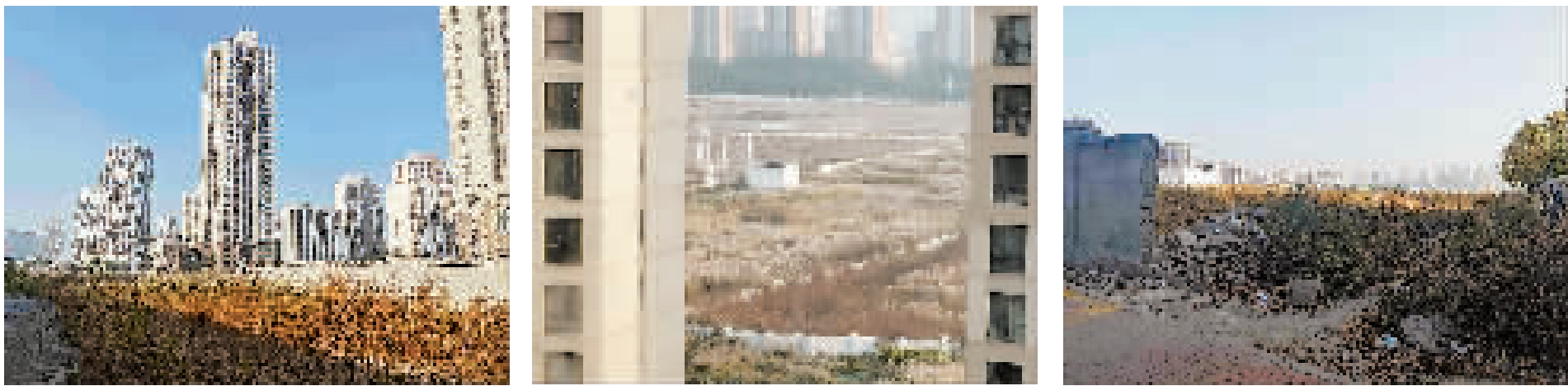
站,位于卫国道与雪莲路交口附近去往津汉桥一侧的人行道上。记者在现场看到,该站有461、468等4条线路经停。在其旁边有一座长约5米的绿色公交候车亭,顶棚部分有多处缺失破损。记者在候车亭上没有找到任何所属单位的信息。据附近单位的保洁人员介绍,这一情况已经存在两年多时间,一直无人维修。

记者就此情况联系了公交热线。工作人员表示,此类候车亭并不在他们的管理范围之内,具体是哪个部门设置的,他们也无从知晓。记者随后将此问题反映给了12345政务服务热线,工作人员表示,将转达相关部门查找责任单位,对破损候车亭进行修复。 本报记者 狄慧文并摄

有市民向本报反映,津南区微山南路景荷道至景荔道段一直没有修通,导致周边居民出行不便——

“断头”十余年,这条路何时能通?

本报记者 狄慧文并摄



上路段就这样成了断头路。

市民曾多次询问 多重原因致停工

据相关资料显示,微山南路西起中心城区,东连东丽区,是贯穿津南区的交通干道。微山南路串联多条东西向交通干道,是重要的转换和对外联系通道。就是这条重要的道路,却一直没有完全打通。

“我多次向相关部门询问这一段路何时修好。先得到的回复是2022年底修通,但到2022年底没有任何施工进度;后经再次询问,得到的回复是2023年初启动建设;之后再次询问,得到的回复又有是村民无故阻碍施工。一条路修了十多年,怎么就修不好呢?”反映人李先生对记者说,这条断头路存在十余年之久,建设地铁的时

候大家以为终于可以修好,可是等地铁建好了,断头路仍然没有修通。

记者查询得知,有市民曾于2022年2月在政民零距离栏目询问:微山南路(景荷道至景荔道段)何时修通?市住建委回复:经核实,该路段已移交地铁公司负责建设,预计2022年底修建完成。后又有市国资委回复:微山南路的建设单位为天津市房产服务中心,由于拆迁原因,该道路(景荷道至景荔道段)一直未建设完成,后经有关部门协调,该项目由地铁集团负责建设管理工作以及部分建设资金。目前,天津市房产服务中心正在履行相关协议的签订手续,力争在2023年建设完成。

今年6月,由于施工没有任何进展,又有市民咨询。最新的答复是,经向双港镇了解,微山南路(景荷道至景荔道段)已经

完成全部地上建筑拆除,属地政府已向建设单位移交完毕土地,施工过程中有村民无理由阻拦,目前建设单位正在协调相关部门依法处理。

地铁津南各方回应 道路修通仍需时间

为了了解道路修建进展,记者将该问题反映给地铁集团,相关人员回复称,微山南路(景荷道至景荔道段)建设单位是天津市房产服务中心,地铁集团是施工单位,一直没有办法进场施工,原因是周边一个村子有村民阻挠施工,具体阻挠的原因还得问津南区相关部门。

随后,记者联系了津南区住建委,相关人员说,该路段属地管理部门是双港镇,具体原因由他们答复。此后,双港镇政府拆迁

办工作人员向记者介绍了道路修建情况。微山南路(景荷道至景荔道段)之所以一直没有修,因为其属于地铁上盖,只有地铁修建完成才能修地上路段。如今,地铁已经修建完成,地上也已經拆迁完毕,土地征转完成,但是在修路过程中又出现了村民阻挠的现象,涉及拆迁补偿等问题,导致施工单位无法进场施工,影响施工进度。目前,镇里和村里正在积极沟通做工作,尽快推动解决问题,确保施工单位进场修路施工。

晚报记者走基层

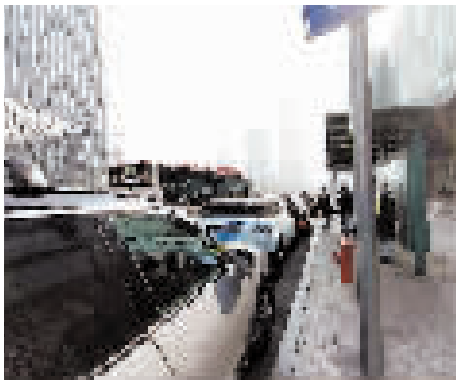
每周专题报道

机动车乱停 挡住公交站

属地交管部门回应将加大治理力度



南开区西市大街青年路公交车站。



和平区徐州道地铁站公交站。

编辑同志:

我们向贵报和政民零距离栏目反映,我日常乘坐公交车时发现,一些机动车停车堵占公交车站,导致公交车进站停靠难,只能停在非机动车道或机动车道上。带来的后果是乘客候车难、上下车也难。希望相关部门能加大治理力度,让市民安全出行。

市民刘先生 王女士

10月25日上午,记者在位于和平区大沽南路的徐州道地铁站公交站看到,道路两侧路边均有

本报记者 胡智伟文并摄

机动车顺行停放,在靠近道路西侧的公交站点前,有多辆机动车停靠,挡住站台。公交车进站时均无法靠边停车,只能停在旁边的机动车道上。一位候车的老人表示,他们每次上下车,都要和非机动车抢道,有时候还会碰到停靠的机动车进进出出,太不安全了。

当日下午,记者来到南开区西湖道和西市大街,两条道路沿线有多个公交站点。市民反映,西湖道沿线的师北里、佳音里和南丰里站,西市大街上的青年路站,公交车站被机动车堵占的情况最为严重。 本报记者 庄媛文并摄

记者调查

编辑同志:

微山南路是由市区通往海教园区的主要道路,该路景荷道至景荔道路段周边居民社区成熟,然而该路段处于断头路状态已有十余年,严重影响周边居民出行。地铁6号线二期途经该路段,在其完成修建之后,该路段依旧处于断头路状态。之前,附近居民也能多次反映该问题,但截至目前始终没有任何施工迹象。

市民李先生

断头路长满杂草 居民出门得绕行

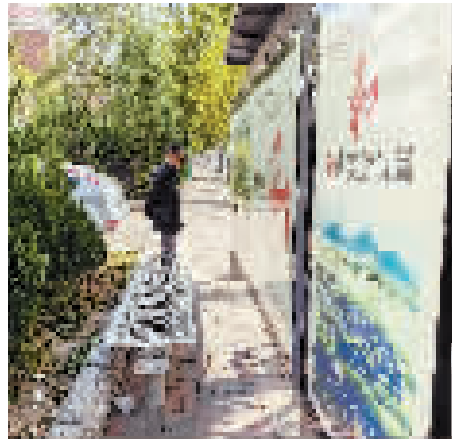
10月22日下午,记者来到津南区微山南路与景荷道交口,这里是市民反映的断头路的一端,也是地铁6号线景荷道站B口所在地。在地铁站外,路口处建起一圈灰色的围墙,将断头路与已通路段隔开。记者沿围墙向断头路一侧走去,看到了地铁景荷道站C口、D口周边已长满杂草。“地铁都修好两年了,路还没修,全是杂草。我们管着站里的卫生还得扫着外面的杂草,到了冬天一旦着火,多危险啊!”地铁保洁人员得知记者来意后说道。记者目之所及,断头路范围内均是杂草,有一米多高,杂草中还有不少垃圾,与周边环境格格不入。

景荷道地铁站周边已经建成多个成熟社区,包括吉畅园、顺和园、景和园、香堤苑、香雪苑等,香雪苑就紧邻该站C口。但因为断头路的原因,香雪苑微山南路一侧的门无法打开,居民为了方便乘地铁,在护栏处开了一个豁口,人们踩着大石头钻进钻出,非常不便。“不只是乘地铁不方便,去海河教育园都得绕行津港高速辅路。”记者随机采访了几位居民,大家纷纷表示希望尽快将断头路打通,方便人们出行。

在手机地图App上输入微山南路,记者发现地图上也显示景荷道至景荔道之间路段并未开通。记者驱车绕行近两公里来到断头路的另一端,发现此处是地铁6号线景荔道站,此处同样用绿色的施工挡板将断头路挡着,两个地铁站之间的地

公交站候车座凳设置不合理

河东区城管委换新并调整位置



编辑同志:

我经常在河东区津塘路上的河东体育场公交站换乘公交车。因为有十多趟公交车会经停此站,所以平常在此候车的人很多,其中不少是老年人。我发现,这个公交站唯一一个候车座凳设置于公交站广告橱窗后,空间狭小不说,如果坐在此候车,也无法看到公交车是否进站,所以也没人用。希望有关部门能将这个候车座凳移动一下。

市民王先生

10月25日中午,记者来到位于河东区津塘路上的河

本报记者 胡智伟文并摄