

编辑同志:

我们是红桥区西沽街街道的居民。我们街域内老旧小区众多,常住人口几乎占整个红桥区四分之一。近年来,国家大力发展新能源汽车,居民购买新能源汽车的比例逐年提升。然而,“充电难”却成为不少新能源汽车车主的“烦心事”。街域内新能源汽车充电设施少,有的被长时间占用,还有的距离小区太远,充电不便。小区很多居民私拉电线飞线充电,存在安全隐患。

市民张先生 宋先生

飞线充电问题不少

11月14日16点30分,根据市民反映,记者来到红桥区西沽街湘潭东里小区。记者看到,小区内划定的固定停车位有限,且没有安装个人充电桩的条件。记者在小区内转了一圈儿发现,小区内新能源汽车不少,但用两种地图软件搜索发现,周边一公里内没有公共充电站,最近的天津西站充电站是在一公里以外。记者在小区内看到,很多居民在楼栋的外墙安装了充电盒,还有的居民,直接从二楼或三楼的窗户伸出长长的线,飞线给新能源汽车充电。一位新能源汽车车主告诉记者,这些都是居民们私自从家里拉的电线,充电盒挂在墙上,也不知道是否安全,为了充电有的居民还私占车位。“像我们这种住得楼层比较高的,或者窗户下没有停车条件的,就没法这样充电。”居民刘先生说。他买了新能源汽车以后,大多时候都是在外面的公共充电站充电,但是距离远不方便。

当日傍晚,记者又来到西沽街最大的居民小区水木天成。在临湾园内记者看到,小区内划定停车位,一些车位上安装了个人充电桩。一位安装充电桩的新能源车主说,如果居民有车位,跟物业报备一下就可以安装,但是小区内车辆保有量大,没有固定车位的居民不在少数。记者在小区内转了一圈,小区内楼栋墙体安装新能源汽车充电盒和飞线充电的也不少。

充电桩被占或距离远

西沽街域内,到底有没有比较近或比较方便的充电站呢?记者在西沽街咸阳路与江源东道交口附近分别打开百度地图及高德地图,搜索周边公共充电站,找到了一个距离仅有几百米的充电桩,显示有四个端口,位于水木天成临湾园小区内。记者随后来到临湾园,在小区南门附近看到两组充电桩。但是据小区居民表示,这两个车位平时经常被油车占用,根本不能满足充电需求。随后,记者再次用地图搜索,看到距离几百米的一家大型超市地下,也

一公交站咋变“重要换乘站”?

公交集团表示线路图印错马上整改

编辑同志:

前两天,我在天津站海河广场站等公交车时发现,公交185路的线路信息中,有一站名为东壑,根据图标提示,在此站可以同时换乘地铁2、3、10号线。185路公交车我经常乘坐,东壑公交站好像位于地铁9号线沿线,附近没有其他地铁线路。不知道这个标识是印错了,还是在东壑公交站附近准备要修建新的地铁站。

市民尹先生

记者调查 11月16日上午,记者来到天津站海河广场站,在站牌上找到了尹先生反映的线路信息。185路公交车行驶于中心公园公交站与无暇花园公交站间。整条线路共44站,东壑公交站位于军粮城地铁站与官房公交站之间。站名上方,印有一个红色地铁图标,同时还注有“2”“3”“10”三个数字。从标识进行解读,乘客从此站下车后可以乘坐地铁2、3、10号

红桥区西沽街老旧小区较多,常住人口不少,新能源汽车充电需求大,但公共充电桩存在长期被占或距离较远等问题——

新能源汽车充电不便,如何破局?

本报记者 庄媛 胡智伟文并摄



天河桥下充电站位置偏,垃圾遍地,充电条件差。

有充电桩,显示4个充电口闲置。记者来到这个超市的地下停车场发现,四个车位也全部被油车占用,根本没办充电。记者询问旁边洗车店工作人员,他表示,这几个充电桩长期被占用,没办法充电。

记者再次打开地图,通过地图搜索发现,除了这两处充电站,其余的充电站距离都将近两公里。记者来到其中最近的一个充电站,驱车也要十分钟。而据记者与现场正在充电的几个车主了解,一次速充,基本需要一个小时左右,一个小时,车主就要在车内“傻等”。“这还算不错,在地下,在车里等一个小时还算可以。如果是露天的那种,那就是夏热冬冷,老受罪了。”一位车主说。

除了通过软件查询到的几个公共充电桩外,西沽街域内真的没有公共充电桩了吗?记者利用两个小时步行走访了龙禧园北区、龙禧园南区、涟园里、燕宇新城等社区。在燕宇新城8号楼后,发现了20多个充电桩。不过安装充电桩的车位上停放的大多是油车。燕宇新城社区负责人告诉记者,这些充电桩是2021年街道办推动建设的。

西沽街道办事处 推动安装公共充电桩有难度

11月17日上午,记者带着问题来到西沽街道办事处,见到该街公共管理办公室的一位于姓负责人。该负责人表示,之前确实有居民反映过充电难的问题,街里也高度重视,曾多次开会商议此事,但目前推进此事有难度。

这位负责人介绍,西沽街域内建有两个超大型社区,一个是水木天成,另一个是龙禧园,此外还有燕宇新城、涟园里、海源公寓等大中型社区。以水木天成和龙禧园为例,两个社区目前汽车保有量在4000辆左右,其中百分之十到十五为新能源汽车。目前安装公共充电桩有几个难题需要破解。首先是场地空间难题,小区大多建成时间较早,空间有限,想找出一块空地安

排充电桩,显示4个充电口闲置。记者来到这个超市的地下停车场发现,四个车位也全部被油车占用,根本没办充电。记者询问旁边洗车店工作人员,他表示,这几个充电桩长期被占用,没办法充电。



小区内飞线充电问题不少。

装公共充电桩不容易。像水木天成,小区内本来就没有固定停车位,而且车位紧张,想在小区里的临时车位上安装几个公共充电桩,一些居民不会同意。此外,如果占用公共空间安装公共充电桩,需要按流程征集居民意见,一些居民会以安全为理由,否决相关提议。最后,在居住人口密集的老旧社区安装公共充电桩还面临电力扩容等问题。

最近几年,西沽街道办在街域内也在积极寻找适合安装公共充电桩的地方,比如记者之前在燕宇新城走访时发现的20多个充电桩,就是街里和社区共同推动安装的。“我们安装后没有施划车位,当时也是设想让其他社区有充电需求的居民可以去充电。但因为宣传不到位等原因,很多街域内的居民并不知道这里有充电桩”这位负责人说,其实最近,天河桥下又新增了40个公共充电桩,同样因为宣传不到位,导致这些公共充电桩使用率不高。

11月18日,记者前往这位负责人提及的天河桥下的充电站。记者通过百度地图搜索,并没有搜到这个充电站。随后打开高德地图才搜索到。记者驱车七拐八绕来到这个桥下充电站,发现充电站处在一个断路路的尽头,十分不好找,里面是露天的。记者在现场看到,停车场地上满是垃圾。虽然充电桩多,然而仅有两辆网约

车在充电。一位网约车司机说,“这地方位置偏,不好找,环境差,冬天冷,来这充电也是迫不得已。”

西沽街公共管理办公室负责人表示,针对居民需求,下一步街道将进一步推动解决“充电难”问题,一方面将按照民心工程的相关要求,在广泛征求群众意见的基础上,组织水木天成生活区的社区居委会、物业服务企业在小区内的公共区域筛选合适的位置并加装公共充电桩。另一方面,将积极联系区国资、城管等部门,利用现有停车场开展充电设施的提升改造,满足周边群众新能源汽车充电需求。接下来,将加大宣传力度,将辖区周边充电站信息通过网格微信群等形式广泛宣传居民,让居民们知道去哪里能给新能源汽车充电。

红桥区发改委 积极协调牵头统筹 一周的走访,记者将相关问题汇总后来到红桥区发改委进行采访。该委副主任陈景庆告诉记者,推动安装公共充电桩这项工作由发改部门负责牵头推动,在安装过程中出现相关问题,由他们来负责协调。针对相关问题,该部门曾多次开会进行推动和部署。他们推动此事有一定进展,但同时面临不少问题。

记者调查 11月17日上午,记者来到南开区横江路。这是一条南北向道路,记者由南向北边走边看,发现道路北侧的封闭市场和底商,都存在商品外溢的问题,尤其是几家底商,把蔬菜、水果、海鲜、日用百货满满当当摆在人行道上,只留下一米左右的通道供行人穿

读者来信

2023年11月22日 星期三

责任编辑:王 权 民生法治部电话:23602885

同安里社区部分污水井满溢

万兴街“吹哨”召集相关部门解决

编辑同志:

我住在南开区万兴街同安里社区5号楼。我们楼前多口污水井常年跑冒,每隔一段时间就需要清掏一次。前两天污水井又满溢了,污水横流臭味扑鼻不说,我们担心过两天一旦降温,污水结冰,居民出行都成问题。希望相关部门能够关注一下。

市民王先生

记者调查 11月16日下午,记者来到同安里社区5号楼前,王先生和其他两位居民已经早早等在此处。记者观察发现,同安里5号楼呈“凹”字形,楼前有4、5口污水井,一位居民用钩子将其中3口井的井盖移开,里面充斥着大量凝固的油污。记者沿一楼转了一圈,看到污水已经流到部分楼门口,居民为了出行,只能垫砖出行。此外,小区2号楼前同样存在污水跑冒情况。

在记者走访过程中,万兴街公管办相关负责人及属地居委会工作人员先后赶到现场,了解完现场情况后,相关负责人表态

公园花池瓷砖十余处破损

河东城区管委将根据计划统一安排维修

编辑同志:

我是河东区倚虹东里的居民。小区附近有一个小公园,里面有不少活动设施,孩子们放学后经常去公园玩耍。但是我发现这个公园里有多处瓷砖破损和脱落,不仅影响美观,也有安全隐患,希望有关部门尽快维修。

市民赵女士

记者调查 11月20日15时许,记者来到市民赵女士反映的公园——位于河东区盘山道上的月季园公园。从北门进入公园,公园内设置多处花池和休闲座椅,记者观察发现,不同位置的花池至少有十余处瓷砖破损脱落,有的是池壁下方,有的是花池边缘,有的已经开裂松动,还有一些台阶的瓷砖碎碎散

落在周边。月季园公园周边有倚红东里与倚红中里等小区,虽然时值冬季,但园内仍有附近市民在此休闲锻炼。此时正值小学放学时间,公园内不少家长带着孩子玩耍,孩子们追逐打闹间极易踩空发生意外。一位家长告诉记者,月季园内瓷砖破损缺失的现象已经有很长一段时间了,一直没有人来维修。

记者在现场联系了属地河东城区管委,工作人员记录后表示,将转达绿化园林部门,并由专人给记者回复。“一会儿,河东城区管委一位工作人员联系记者,表示他们会尽快派人去现场排除安全隐患,确保不影响市民休闲锻炼,具体维修时间将根据计划统一安排。

本报记者 狄慧

两侧停车,桥梁能堪重负?

李七庄街道办将联合交管部门加大巡查执法力度

编辑同志:

西青区的王兰庄桥和辛院桥,两座桥桥头均立着限重30吨的标志牌。然而两座桥,每天无论白天还是晚上,桥面两侧均停满了机动车,粗略估算有近30辆。每辆车的重量大概就有1吨。这些车长期停在桥面,总体重量已经接近桥梁限重。桥面上如此停车,长此以往,是否能堪重负?

市民李先生

记者调查 11月15日12时,记者首先来到王兰庄桥,此桥是卫津南路辅路通向王兰庄花园小区东门的一座桥。记者在现场看到,不足百米的桥面上,两侧停满了机动车,粗略数了数有超过25辆轿车。在桥头,竖着限重30吨、轴重13吨的牌子。记者在网上查询了解到,一辆轿车的重量基本在1吨左右,有的超过一吨,而桥上停放的这些车辆,总重已经接近30吨。“这个小桥是我们每天回家的必经之路,桥面成了停车场,不知道能不能承受得住。”一位居民表示。

随后,记者又来到瑶琳路附近的辛院桥。在该桥桥头,记者同样看到一块限重

2023年11月22日 星期三

责任编辑:王 权 民生法治部电话:23602885

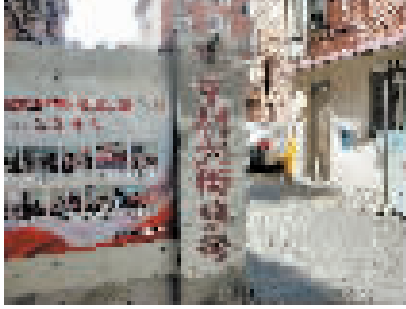
镜头说事



防撞隔离墩破损

市民颜女士反映,河北区争光路广德大厦一側人行道,十多个红色防撞隔离墩破损,希望相关部门进行更换。

本报记者 胡智伟文并摄



小区门牌字残缺

市民钟女士反映,河东区新客道和平村大街9号小区门牌字迹脱落残缺。

本报记者 狄慧文并摄



电箱倒地占便道

市民高先生反映,和平区湖南路与洛阳道交口附近,一个一米多高的金属电箱根部锈蚀,倾倒在在,几乎占满便道。

本报记者 刘波文并摄



交通设施塞垃圾

市民刘先生反映,河西区汕头路靠近九龙路附近的机非隔离带前,一个红白相间的圆形防撞桶上半部损坏缺失,里面塞满垃圾,有碍观瞻。

本报记者 庄媛文并摄

本版相关稿件线索由市政府办公厅、津云新媒体《政民零距离》栏目提供。
http://ms.enorth.com.cn/zmljl/