

津风物语·歇后语

八仙山上八仙桌

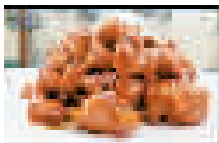
谷正义

八仙桌为我国常见的传统家具,桌面四边长度相等,每边可坐二人,四边围坐八人,故称“八仙桌”。早年间,几乎家家都可寻到八仙桌的身影。

在天津蓟州城的东北部有座八仙山,山上就有一张“八仙桌”。传说,“八仙”赴宴,途经蓟州一处高山,峰峦叠嶂,彩云缭绕,古木参天,鸟语花香,众仙被这美景吸引,于是围坐在一块两米见方的巨石处,对酒吟诗,品茗赏景。后人称这块巨石为“八仙桌”,此山亦取名“八仙山”。现已成为当地著名景点。

以八仙桌构成的天津歇后语,巧妙运用想象和夸张,以物喻人,以物释义,富有很强的表现力。比如“八仙桌面盖井口——随方就圆”,比喻一个人处世能顺应形势的发展和变化,也指待人随和而不固执。“八仙桌盖酒坛子——随你方随你圆”,形容依照别人的意愿行动,接受并服从,怎么办都可以。八仙桌通常放置屋里的正厅之中,多用于宴席。桌面要求时常保持干净整洁,不能乱放杂物。但是到了歇后语里边,就没有了那么多的讲究和禁忌,如“八仙桌上摆夜壶——不是个家巴什儿”,夜壶,专指男子夜间小便的器具;家巴什儿,泛指用具、器物。此语用于嘲讽或斥责那些人性和人格极差,或没正形、不正经的人。

天津味



京都焗排骨

这道菜起源于广东地区,伴随改革开放南北交流之风传播到天津,一时成为津门餐馆热门菜。虽然也是酸甜口味,但有别于糖醋排骨,因为在腌制过程中加入了南方调料吉士粉,在调汁过程中加入了葱汁、番茄酱,使这道菜的味道更加复合,口感更具特色。

孙怡林



(扫二维码观看操作视频)

300年前建在南运河畔 乾隆皇帝四次驻跸

天津曾有座“大观园”

韩吉辰

1723年是清雍正元年,就在这年,天津盐商查日乾、查为仁父子在距天津城仅3里处修建了私人花园水西庄(现芥园水厂一带),这座位于南运河畔,占地百亩的私家园林与扬州小玲珑山馆、杭州小山堂齐名,同为清初古运河畔三大私家园林。

乾隆南巡天津首选

话说275年前初春的一天,北运河上驶来一支船队,浩浩荡荡好不威风,原来是当朝皇帝乾隆来天津了。

乾隆十三年(1748),38岁的乾隆皇帝携孝贤皇后,乘龙船由北京顺运河南下。农历二月初四离开通州,皇帝乘坐的龙船名“安福舫”,金碧辉煌,长八丈四尺,宽一丈六尺;皇后乘船名为“翔凤艇”,后面是一支庞大的宫廷船队。

来到天津,乾隆皇帝受到地方官员热烈欢迎,下旨“摆驾水西庄”。据史料记载,乾隆皇帝接见了地方官员和长芦盐商,特诏免次年钱粮的十分之三,对当地一些老者进行了赏赐。

后来的乾隆三十六年(1771)、乾隆三十八年(1773)、乾隆四十一年(1776)又选择在南巡的时候驻跸水西庄,并留下御笔诗三首。这些御笔诗后来刻于石碑上,建了一座“御碑亭”,碑的正面是乾隆皇帝为水西庄题写的“芥园”二字,成为水西庄又一胜景。这个珍贵御碑后来由于战乱被毁,拓片留了下来。

乾隆号称“旅游皇帝”,能被你看中的园林必定有其迷人景致和历史背景。

号称津门园亭之冠

水西庄占地百亩有余,园门之前有一牌坊,进门一道溪流,上有红色板桥,连通园中诸景。园内有景三十多处,景点命名极为考究:揽翠轩、枕溪廊、数帆台、候月舫、绣野簃、碧海浮螺亭、藕香榭、课晴问雨、一犁春雨、淡宜书屋、竹间楼、香雨楼、花影庵、水蝶琴山画堂、琵琶池等,这些名称丝毫没有商贾的俗气。每景各有特色,绝不重复。揽翠轩清幽典雅,枕溪廊曲折萦回、数帆台视野开阔、绣野簃竹影婆娑、一犁春雨玲珑剔透……这些景点,或为读书之处,或作休憩之所,真是说不尽的文雅风致。

水西庄江南色彩极为明



1933年《河北第一博物院半月刊》出版的水西庄专号

显。江南植物非常茂盛,富有天然野趣。园中种植了芭蕉、兰花、梅花、紫藤、竹子、海棠、垂柳等各种花卉树木。开阔的水面种植红菱碧莲,岸边绕以芦苇。根据《天津县志》描述,水西庄中水池环抱着亭台,翠竹、绿树在重重画楼之间若隐若现。暮春时节,飘落的花瓣纷纷扬扬洒满了台阶。每到夏季,池中出产红菱,香甜脆爽,娇嫩欲滴,是水西庄的特产。难怪《天津县志》称赞水西庄“水木清华,为津门园亭之冠”。

津门儒商查家父子

清朝初期,京津两地查氏家族显赫一时,在政治、经济、文化领域都有很大影响力。水西庄的创建者就是津门巨商查日乾、查为仁父子。

查姓极其古老,溯源于周朝姬姓。查家分南查和北查两支。南查一支在浙江海宁龙山之东。明朝移都北京后,查氏家族陆续移居北京,进士及第者先后有六人之多。文风很盛,直到现在不衰。著名诗人穆旦(原名查良铮)和武侠小说家金庸(原名查良镛)都出自南查。而北查则在天津一带以经商为主,主要是经营盐业,后定居天津。

水西庄主人文化素养高,是典型的“儒商”。学界普遍认为:自清一代,开津沽之风雅,查为仁功不可及。查为仁不仅自己善吟诗,其家子孙也都诗文精通。

水西庄吸引了当时大江南北文人墨客的倾慕,以至“名流宴咏,殆无虚日”,一时成为天津高雅文化艺术的中心。江苏武进著名诗人兼画家朱岷过津门时,受到水西庄主人的热情接待,从而与津门结下情缘。后来朱岷移居天津,为水西庄留下了两幅图画,其中著名的“秋庄夜雨读书图”真实再现了水西庄面貌,仿佛是小颐和园一般。此图现存天津历史博物馆。

“自古园林关兴废”,水西庄是清康熙时期的产物,后来查为仁兄弟相继去世,查氏后代或经商、做官,或离津在外,水西庄逐渐衰败、没落。至咸丰、同治年间,芥园大堤两次决口,庄内楼阁多数倾塌。光绪庚子年(1900),水西庄为军警所占,至此,一代名园被破坏殆尽。只留下水西庄(芥园)这个地名。1903年,水西庄原址上修起了芥园水厂。

“红楼”大观园原型之一

著名红学家周汝昌等学者考证,水西庄与《红楼梦》的写作有关系。

《红楼梦》创作于水西庄兴盛之时,当时查家是名门望族,与曹雪芹祖父曹寅为世交。据海宁查氏后人传说:曹家被抄时曹雪芹尚幼,举家赴京吉凶难测,遂将曹雪芹托付给水西庄查家。这就是后来“曹雪芹避难水西庄”的来由。

水西庄美景与豪华生活

和《红楼梦》的细节重合度高。比如潇湘馆中有大片竹林,而水西庄有数亩翠竹。“大观园”中的南方植物,在水西庄全能找到。红菱、芭蕉、桂花、梧桐、牡丹、青苔、灵芝……

水西庄有一胜景“藕香榭”,而《红楼梦》的大观园中恰好也有;水西庄有“秋白斋”,大观园有“秋爽斋”(白与爽是同义词:都有明亮、清朗之义,秋白就是秋爽);水西庄有“揽翠轩”,大观园有“拢翠庵”(拢和揽是同义词)。水西庄还有一处“农田”景点为“一犁春雨”,而“元妃省亲”中提笔命名的四字匾额,头一个就是“梨花春雨”。经考证,大观园轩馆名称至少有10个与水西庄景点名称相同或相似,这在其他私家园林是没有出现过的。红学家周汝昌曾题诗一首:“藕花香散水西庄,说到红楼意味长。独有痴人心最挚,夜深考索待朝阳。”

金庸探访水西庄

2001年夏天,著名武侠小说作家金庸(查良镛)来到天津。下榻宾馆后已经夜间十点了,他马上打电话联系到笔者,希望看一看运河边的水西庄遗址。第二天上午,金庸先生偕夫人来到天津市红桥区,与红桥区政协工作人员和笔者了解了水西庄的研究成果,对“水西庄与红楼梦大观园的联系”十分感兴趣,认真观看了“水西庄全景图”。当时,年近八旬高龄的金庸先生非常关心水西庄的恢复重建,专门驱车前往准备重建水西庄的地点观看。

看到重建水西庄的规划,金庸产生了浓厚兴趣。他认为如此精致的园林文化何尝得以传承,将是一件流芳千古的好事,作为历史文化名城的天津,能拥有这样一座“景幽意美”的古迹园林,会令人刮目相看。

水西庄作为清代天津最负盛名的园林胜迹,虽已旧迹难寻,但天津人始终无法将它忘记。今年是水西庄建园300周年。这座曾经的运河明珠作为天津文化发展史重要的里程碑,永远值得人们关注。



金庸了解天津水西庄研究成果