

2024年春运民航客运量将达8000万人次

京津冀等四城市群成热门航线

新华社北京1月8日电(记者叶昊鸣 王聿昊)记者8日从中国民航局获悉,2024年春运期间民航旅客运输量将达到8000万人次,日均200万人次,较2019年春运增长9.8%,较2023年春运增长44.9%。

“2024年春运将从1月26日开始,3月5日结束,共计40天。”在当日举行的民航局例行新闻发布会上,民航局运输司司长梁楠介绍,今年春运期间,旅客量峰值预计出现在2月8日(腊月二十九)、2月16日(正月初七)、2月20日(正月十一)和2月25日(正月十六)。

梁楠说,从国内市场看,民航旅客总体流向为错峰放假开学、返乡返岗、出游旅行等,得益于今年春节假期时间

较往年有所延长,“探亲+旅游”将成今年热门出行模式。热门航线主要集中在京津冀、长三角、粤港澳、成渝四大城市群之间。三亚、海口等南方旅游城市,以及东北、新疆等地的冰雪旅游城市旅客量将显著增长。从国际市场看,春运期间出境游市场预计将形成短期旺季,春节前后部分单日国际航班量将出现小高峰,日韩、东南亚等周边国家和地区将成为出行热点,国际探亲、留学需求也将有所增长。

“伴随探亲流、学生流、务工流、旅游流高位叠加,预计春运期间全民航日均保障航班将达到1.65万班,与2019年基本持平,比2023年增长24%。”梁楠说。

为做好今年民航春运保障,梁楠

表示,将深化隐患排查治理,有重点地开展春运期间安全运行专项检查,清零问题隐患。鼓励航空公司在需求旺盛且满足相关要求的机场安排航班时刻增量,持续做好航空物流保通保畅,确保对急用、重点物资的保障。进一步优化航班计划编排,做好航班延误处置,同时做好冬春季新冠病毒感染及其他重点传染病防控,落实机场等重点公共区域防控措施,引导旅客做好个人健康防护。

“下一步,民航局将认真落实春运各项工作要求,持续开展形势研判,动态优化保障措施,确保为人民群众提供安全可靠、健康舒适、高效优质的航空运输服务。”梁楠说。

六部门部署无偿献血者激励奖励工作

提高无偿献血者荣誉感和获得感

据新华社北京1月8日电(记者李恒)记者8日从国家卫生健康委获悉,国家卫生健康委、中央宣传部、全国总工会等六个部门近日联合印发《关于进一步做好无偿献血者激励奖励工作的通知》,要求各地有关单位提高无偿献血者的荣誉感和获得感,激励更多社会公众关心、参与无偿献血。

通知要求,认真落实献血法,做好无偿献血表彰奖励工作,鼓励积极探索完善无偿献血者激励措施。加快推动“三免”政策落地实施,让荣获无偿献血奉献奖、无偿献血造血干细胞奖的献血者,可按照当地政策享受免费乘坐公共交通工具、免费游览政府投资主办的公园和免交公立医院普通门诊诊察费。

通知鼓励实现献血者“血费减免一次都不跑”。继续推进无偿献血者及亲属出院时直接减免用血费用工作,实现用血医院全覆盖,优化服务流程,让信息多跑路、献血者少跑路。鼓励无偿献血者及其亲属优先用血,在保障急危重症和孕产妇等重点人群用血前提下,非急诊患者同等医疗状况下无偿献血者及其亲属优先用血。

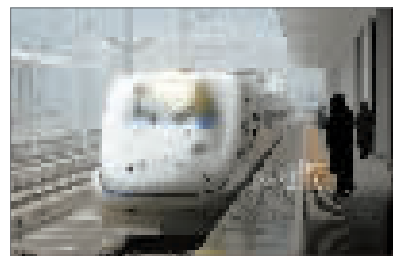
根据通知,相关部门未来将持续提升无偿献血服务质量和宣传效果,推进“互联网+无偿献血”服务模式,为献血者提供个性化、精细化服务。各地要因地制宜制定无偿献血者优待政策,持之以恒做好无偿献血者激励工作。

深圳欢乐谷“10·27”事故调查报告公布

据新华社深圳1月8日电(记者孙飞)记者8日从深圳市人民政府了解到,日前,深圳市人民政府事故调查组公布调查报告,认定深圳欢乐谷“10·27”过山车碰撞事故是一起因企业安全主体责任落实不到位、事故设备维护不善等原因造成的一般特种设备责任事故。事故调查组对12名责任人员和相关责任单位提出了处理建议,其中3人建议移送司法机关处理。

2023年10月27日,深圳市南山区沙河街道欢乐谷景区内大型游乐设施“雪域雄鹰”弹射过山车发生碰撞事故,造成28人入院就诊,其中3人重伤、7人轻伤、11人轻微伤、7人未达轻微伤,直接经济损失397.50万元。

我国首条民营控股高铁开通两周年



1月8日,列车驶入绍兴嵊州新昌站。当日,我国首条民营控股高铁——杭台高铁开通运营两周年,运输安全平稳有序,累计客流超2000万人次。
新华社记者 黄宗治摄

到七彩云南过温暖冬天

1月7日,游客在云南省景洪市傣族园景区参加泼水活动。

隆冬时节,云南多地温暖如春,各种特色旅游项目吸引全国各地游客纷至沓来、流连忘返,在彩云之南感受温暖的冬日时光。云南旅游主管部门喊话全国游客来云南温暖过冬。

新华社发(李云生摄)



2023年我国民航完成客运量6.2亿人次

新华社北京1月8日电(记者叶昊鸣 王聿昊)记者8日从中国民航局获悉,2023年我国民航全行业完成旅客运输量6.2亿人次,同比增长146.1%,恢复至2019年的93.9%。

在当日举行的民航局例行新闻发布会上,民航局综合司副司长孙文生介绍,2023年,我国民航全行业共完成运输总周转量1188.3亿吨公里、货邮运输量735.4万吨,同比分别增长98.3%、21%,分别恢复至2019年的91.9%、

97.6%。“总的来看,行业运输生产呈现恢复稳健、运行安全、竞争有序的良好局面。”

在运行品质方面,孙文生表示,2023年,我国民航大力推进“干支通,全网联”航空运输网络体系建设,完善通程航班政策标准,提升网络衔接能力和中转便利化服务水平,国内航线网络通达性拓展23%。开展千万级机场航班靠桥率专项整治,平均靠桥率提升3.41个百分点,累计增加靠桥

航班15万架次、惠及旅客2239万人次。提升航空气象服务准确性、实用性,改革航段时间管理方式,全年航班正常率达87.8%,较2019年提高6.15个百分点。

在基础设施建设方面,孙文生说,2023年,我国民航完成固定资产投资1150亿元,连续4年超千亿元。新增跑道6条、机位193个、航站楼面积59万平方米,运输机场总量达到259个,总容量达15.6亿人次。

全国铁路1月10日起实行新列车运行图

旅客列车较现图增加233列

新华社北京1月8日电(记者樊曦)记者8日从中国国家铁路集团有限公司获悉,10日零时起,全国铁路将实行新的列车运行图。调图后,全国铁路每日安排旅客列车11149列,较现图增加233列;每日开行货物列车22264列,较现图增加40列,列车开行结构不断优化,客货运输能力进一步提升。

国铁集团运输部负责人介绍,此次调图是铁路部门认真贯彻落实中央经济工作会议精神,充分运用铁路新增线路、车站等运输资源,深化运输供给侧结构性改革,对全国列车运行总体方案

进行的一次优化调整。

客运方面,此次调图铁路部门将充分运用济郑、杭昌高铁等新线资源,密切中部地区和山东半岛、长三角地区联系;运用成自宜高铁、丽香铁路、川青铁路青白江东至镇江关段开通新增能力,优化西部地区铁路运行图,服务西部大开发战略;以华南地区广州白云站、甬广高铁汕头南至汕尾段等新站、新线开通运营为契机,优化区域运行图,服务粤港澳大湾区建设。

铁路部门将优化调整北京铁路枢纽客站功能,助力京津冀协同发展,包

括将北京西站办理经由京广高铁方向至南宁东站、武汉站间各2列动车组列车延伸至北京站始发终到,为旅客出行提供更多选择。同时,铁路部门将优化部分旅客列车运行径路、通达范围和装备设施,满足旅客多样化出行需求。比如,将齐齐哈尔至深圳,长春至昆明、南宁间等22列快速旅客列车升级为直达特快旅客列车,大幅压缩旅行时间。

货运方面,铁路部门将优化物流产品供给,提升货物运输能力,更好服务经济社会发展和人民群众安全温暖过冬。