

编辑同志:

和平区中心小学位于西宁道,周边有大型商圈、旅游景点,每天放学,由于道路狭窄,学校门口交通几乎“瘫痪”。虽然有交警维持秩序,但是效果并不明显,实在让人挠头。

我每天晚上下班回家路上,都要路过位于南开区的天津市第四十三中学门口。咸阳路本身挺宽的,单向有四车道,可是却被接孩子的车堵得死死的,甚至连非机动车道都被堵住难以通行。 市民刘先生 天津市民族中学位于红桥区西青道辅路,接近中环线路口。每天晚上学校放学,整个西青道辅路以及主路出口就被堵住,拥堵时间最长可达一个小时候左右。学校放学与晚高峰重叠,更是堵上加堵。多年来,学校周边拥堵的问题,为何如此难治理? 市民苏女士

和平区西宁道和平区中心小学校门口网格线内停车无人管

3月12日下午,一路记者来到位于和平区西宁道上的和平区中心小学。在该校放学时段,除了拥堵的交通环境外,学校门口的黄色网格线内停车也没人管。

15时50分,还没到放学时间,已经有不少家长在学校附近等待。西宁道是一条双向车道的单行路,学校大门侧方立着一个通行指示牌,上面写着“工作日7:00-8:00 16:00-17:00接送学生车辆允许单排顺行停放”。虽然没到规定时间,可记者看到,就在牌子前方已顺行停放了两排车辆,马路对面还停了一排车。为了维持秩序,学校在门前设置了隔离带,地面上画有黄色的网格线,然而仍然有几辆汽车停在网格线上,也没有人来管理。

16时,随着学生们走出校园,门口的交通瞬间拥堵起来,原本两车道的机动车道上停放了三排汽车,中间还要勉强挤进一辆汽车,加之电动自行车穿插前行,抱怨的人声、鸣笛声此起彼伏。“每天都是这样,从15时50分开始拥堵,16时20分左右才会好一些。”一位步行来接孩子的女士告诉记者,这样的情况大家已经习以为常,学校门前道路狭窄,接送孩子的汽车又多,拥堵一会儿可以理解。但是毕竟涉及到学生安全,如果能把学校门口的交通治理得再规范一些就更好了。

记者观察了一会儿,道路拥堵严重时,机动车和非机动车都无法前行,但是当时没有看到交警在现场指挥。

南开区咸阳路天津市第四十三中学四车道仅剩一车道通行

市民刘先生每天下班路过南开区咸阳

## 市民反映海教园体育馆门前私自搬开隔离墩 汽车畅行存隐患

编辑同志:

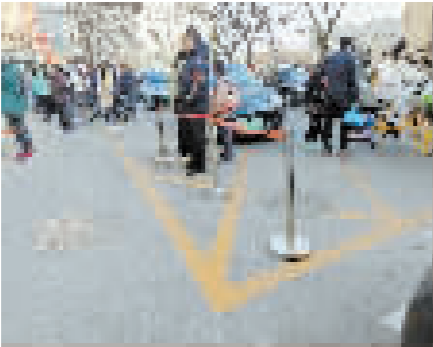
天气转暖,最近一段时间在海河教育园区体育馆门前的广场上,进行放风筝、滑轮滑等休闲娱乐活动的人不少。我发现,最近一些人为图省事,搬开隔离墩,直接将机动车驶入广场。这种行为挤压市民休闲娱乐活动空间不说,还存在一定安全隐患,希望相关部门能够关注一下此事。

市民张先生 记者从市民所拍摄的照片中看到,海河教育园区体育馆门前的广场占地面积不小,除了一些正在进行休闲娱乐活动的市民外,确实停放有不少机动车。机动车可以在此停放吗?记者随后将问题反馈给津南区海棠街道办。3月15日,该街一位工作人员回复记者说,体育馆周边其实是设置有专门停车泊位的,正常情况下,肯定是不允许机动车驶入体育馆门前广场的,后续街道执法队肯定会想办

近日有市民反映,在和平区中心小学、天津市第四十三中学、天津市民族中学门口,每天放学时段交通拥堵严重——

# 校门口“定时拥堵”亟待解决

本报记者 庄媛 刘波 狄慧文并摄



和平区中心小学门口机动车占网格线。

路,都会遭遇第四十三中学的放学车流。来接孩子的家长把私家车停放在机动车道上,本有四车道的道路直接变成一车道,导致咸阳路与黄河道交口各个方向严重拥堵,经常经历被堵半个小时一动不动的情况。

根据市民提供的线索,3月12日18时,一路记者来到位于南开区咸阳路上的第四十三中学门前,这段咸阳路有四条机动车道。此时距离接孩子的车辆堵住,放学时段,公交车无法靠边,只能在行车道上停靠,乘客上下车需从“车阵”中穿行。

18时30分,学校大门打开,学生们陆续走出校门,学校门口交通秩序顿时乱成“一锅粥”。有的学生走进机动车道寻找自家车辆;有的学生在车流中等候公交车,或是逆向穿行至路口;骑电动自行车的家长着急从拥堵中“突围”,开车的家长又是鸣喇叭又是呼喊,着急把车开出去……



南开区第四十三中门口交通拥堵。

这个时间段也是下班的晚高峰。不少骑着非机动车的市民需要经过学校门口,但因有接孩子的机动车堵在非机动车道上一动不动,再加上逆向骑行的非机动车,整个非机动车道也彻底堵住动弹不得。一时间责骂声、拍车声、抱怨声交杂在一起,让场面一度变得十分混乱。由于拥堵时间太长,有司机下车大声咒骂起来,还有的车主拍打前面堵路的车辆,然而堵路的车主坐在车内没有任何反应。“接孩子可以理解,但是这样为图自己方便,把整条路都堵住了,给别人造成不便,实在是太不道德了。”一位司机抱怨说。

红桥区西青道天津市民族中学每天放学几乎堵上半小时

“西青道是我每天下班的必经之路,要么走主路,要么走辅路,怎么都躲不开。工作一天很累了,下班谁都想早点回家吃口热乎饭,可是眼见家就在眼前,遭遇放学大军堵车一堵半小时,就是回不去。”市民苏女士无奈地说。

苏女士所在的小区,位于民族中学对面。3月13日18时,一路记者来到民族中学门口。虽然距离放学还有半个小时,但前来接学生的家长已经开始在学校门口聚集,私家车也从西青道辅路的一加油站

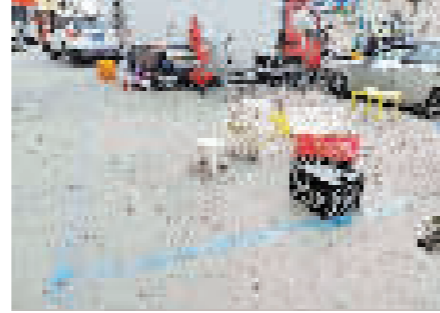


红桥区民族中学门口拥堵严重。

门口一直排到了西青道与红旗路交口附近。记者看到,学校门口立着一块牌子,写着“7:00-7:40 16:40-18:00接送学生车辆允许单排顺行停放”,然而从18时至18时30分,学校门口道路已经停了三排接送孩子的车辆,连学校对面靠近仁爱花园小区一侧的西青道辅路上,都停了两排私家车。除了这块牌子,在学校门口的护栏上,还挂着一块“闪送快接专用通道”的牌子,然而这条通道,也并没有起到作用,被机动车和非机动车堵得严严实实的。记者在现场看到,从18时10分开始,学校门口的这条道路几乎就已经剩一条车道可以通过了,往来的公交车也只能在这条车道上下乘客,公交车一停,后面的车辆彻底动弹不得。而由于主路的出口也在学校门口附近,因此出主路的车也被堵在了主路上。从18时10分开始,道路就开始拥堵,到18时30分,学生开始陆续放学,道路拥堵更加严重。记者打开地图软件看到,整条西青道辅路咸阳路至红旗路段已经堵成深红色,机动车以不足10千米的时速“龟速前进”,直至接近18时50分,拥堵才有所缓解。一辆公交车,从跃进路公交站前进至民族中学公交站,仅一站的路程,用了15分钟。“我每天从单位到家,车程大约是20分钟左右。但是每天晚上在

管理办公室,一位工作人员说他们接到过相关投诉,都是按照《天津市机动车停车管理办法》来给市民解释。任何单位和个人不得擅自设置道路停车泊位,不得在道路上使用地桩、地锁、锥筒等物体妨碍车辆停放和通行。违反规定的,由公安机关交通管理部门责令限期改正,并可处200元以上1000元以下罚款。他们平时会巡查,发现问题后会报给属地交管部门,由交管部门来负责。

兴南街综合执法大队工作人员表示,免费停车位上的无主物他们可以清理,如果属于私人物品他们无权清理,可以配合交管部门来治理。



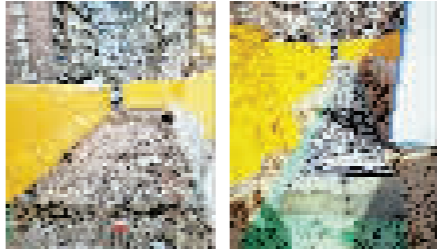
北走去,在南开中心小学对面的便道上看到一连四个免费车位都被占用。有蔬菜筐、塑料板凳、小桌子、铁架子,甚至免费的公共停车位成了物品堆放点。还有一辆斜着停放的汽车,里面放满了货物,完全无视地上施划的蓝色车位。

随后,记者联系了南开区城管委停车

## 读者来信

## 市民质疑临时绕行线路不合理

交管部门与地铁施工单位配合调整方案



临时通道优化前后对比。

编辑同志:

我住在和平区河沿里小区。我家楼下是地铁11号线吴家窑站在建工地。之前,我从公交佟楼站下车后,可以横穿吴家窑大街和津河,通过施工单位设置的“行人通道”回家。前两天,这个在建工地调整施工内容,将之前那条“行人通道”完全堵死,同时贴出公告,让居民绕行气象台路或贵州路回家。如此一来,我再从公交佟楼站下车,就需要绕行一公里才能回家,我觉得这种设置非常不合理,也没有考虑居民的实际出行需求。

市民王晓薇(化名) 3月14日下午,记者来到地铁11号线吴家窑站在建

## 指示牌太低 易碰伤行人 仁恒物业方面予以拆除



编辑同志:

前不久,我晚上经过仁恒伊势丹门口的便道,行至停车场入口附近,安装在便道上地铁二号线指示牌下的一块牌子由于安装过低,我没注意差点撞到头。我身高1.70米,并不算太高,可是这块牌子,最低处与我的脖子齐平。指示牌安装这么低合理吗? 市民程女士

记者调查 3月12日8时30分,记者来到位于南开区东马路的仁

## 镜头说事



### 交通警示牌折弯

市民孙先生反映,河西区宾馆西路与叠彩道人行道上,一交通警示牌因固定螺丝脱节发生折弯,存在安全隐患。 本报记者 狄慧文并摄



### 人行道护栏倾斜

市民钱女士反映,河北区胜利路琴海公寓一侧人行道上,一段六七米长的护栏出现倾斜,给过往市民带来不便。 本报记者 胡智伟文并摄



### 指示牌斜倚大树

市民刘先生反映,南开区兰坪路与中海道交口道路西侧,一面交通指示牌根部松动,杆体倾斜,倚靠在旁边大树上。 本报记者 庄媛文并摄



### 公园名称缺笔画

市民高先生反映,和平区贵州路上的土山公园大门上,“土山公园”的“园”字笔画短缺,成了“土山公元”,有碍观瞻。 本报记者 刘波文并摄

本版相关稿件线索由市政府办公厅、津云新媒体《政民零距离》栏目提供。 http://ms.enorth.com.cn/zmljl/