

曹子里绢花“双11”热销 头部电商订单量增幅超三成

随着“双11”购物节全面启动,“中国绢花之乡”武清区曹子里镇迎来销售旺季——全镇绢花企业订单量同比显著增长,其中多家电商头部企业增幅突破30%,数字化赋能下的传统绢花产业迸发出强劲市场活力。

“我们自主研发的蝴蝶兰太受欢迎了,‘双11’预售一开始订单就爆了,目前销量金额已达500万元,现在车间里全员加班赶工。”天津市德怡科技有限公司负责人告诉记者。据介绍,这款爆款新品采用新型PE环保材料替代传统涤纶布,不仅花瓣触感细腻逼真,还具备可回收的绿色属性,3D打印技术对色彩过渡的精准调控,让花瓣从基部到边缘呈现自然渐变效果,完美契合市场对品质、审美与环保的多重需求。凭借技术创新带来的核心竞

争力,德怡科技今年“双11”订单量大幅攀升,成为产业升级的典型代表。

同在曹子里镇的东宸工艺花厂以创新营销策略抢占市场先机,启动“助力合作伙伴抢占年终市场”采购狂欢季活动。针对礼品公司、花艺店及电商渠道等企业客户的批量采购需求,企业创新推出“阶梯拼量价”核心机制与“折上折”专属通道,有效拉动店铺访问量与订单量增长。“我们希望通过诚意满满的价格政策,与全国渠道商共拓旺季市场,实现产销共赢。”东宸工艺花厂负责人接受采访时表示,多维度的营销举措为企业在“双11”赢得了可观的市场份额,产业链协同效应持续凸显。

企业的热销态势离不开曹子里镇政府的全方位精准服务

与扶持,曹子里镇相关负责人表示:“近年来,我们始终将绢花产业升级作为高质量发展的核心抓手,通过‘政策引导+技术赋能+平台搭建’组合拳,推动产业从传统‘制造’向现代‘智造’迭代升级。”

在政策支持方面,当地实施“一企一策”精准服务,针对企业研发、生产、销售等环节的需求制定专项扶持措施,为企业创新发展注入动力;在技术赋能方面,鼓励企业引入新技术、研发新材料,推动产品向高品质、绿色化方向转型;在产业平台搭建方面,依托绢花产业文化园“双引擎”发展模式,构建“生产—电商—物流”全链条生态体系,在巩固1688、京东等传统电商优势的同时,助力企业拓展小红书、抖音等新兴社交平台市场,形成多维度销售网络。 记者 穆德旺

滨城慢行系统规划设计征求意见 拟规划9条自行车专用路

近日,滨海新区人民政府网站发布“关于公开征求《天津市滨海新区慢行系统规划设计导则(征求意见稿)》意见的公告”,根据该征求意见稿,滨海新区拟建设慢行系统,跨区或跨片区规划9条自行车专用路,并在中新天津生态城与东疆涉海景区区间建设高空索道。

现状:慢行路权有待提升

根据该征求意见稿,滨海新区城市空间结构受铁路、高快速路切割严重,城市慢行“断点”较多,不成网络。经开区第三大街、于家堡新华路、四号路等区域骑行路权缺失,慢行路权有待提升。与此同时,部分区域现有慢行空间难以激发城市活力。海河亲水步道连续性不足,根据统计,新区海河亲水步道有连通路,状况较好的部分为6.9公里,约占全长的11.7%,需提升改造的连通路为26.7公里,约占全长的45.2%;无连通路部分为25.5公里,约占全长的43.1%。

目标:亲河近海 悦享滨城

为打造具有“沿河、连海、串绿、融城”特色的慢行城区,征求意见稿提出“亲河近海,悦享滨城”的目标。为实现上述目标,提出“畅行成网”“串景融城”“提质展颜”三大策略:将构建连续、完整的慢行网络;串联自然景观、历史文化节点、商业活力区域等,将慢行系统与城市功能、景观资源深度融合;提升慢行设施品质,优化慢行环境。

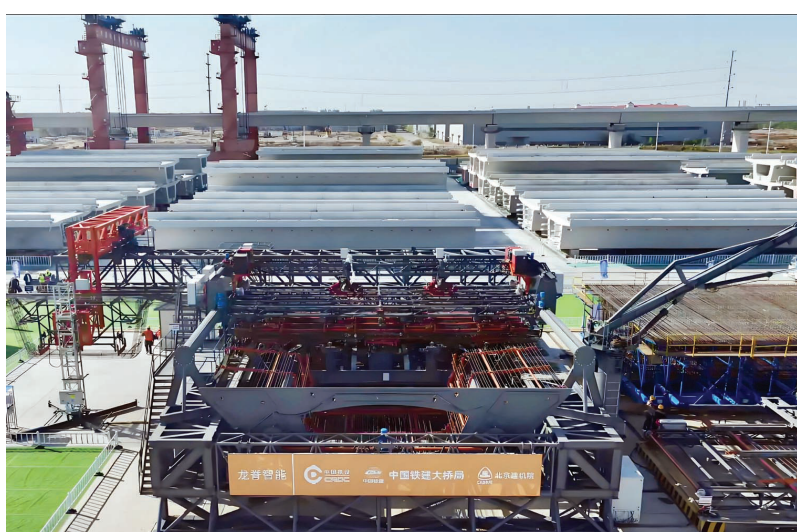
为吸引中等距离出行方式向慢行转变,规划实现骑行“五分钟”上慢行廊道;跨区或跨片区构建自行车专用路,共规划9条自行车专用路,以满足核心区出行需求。沿海河两侧规划最具滨城近代文化特色的慢行绿道骑行线路,总长度约53公里,贯穿于响片区、塘沽老城片区、华北陶瓷片区等。

增设高空索道 丰富游览体验

计划在沿海规划最具本土特色的亲海海湾绿道骑行线路,串联国家海洋博物馆、妈祖文化园、东堤公园、南堤步道公园、东疆亲海公园、东疆纪念公园等核心节点。

中新天津生态城与东疆涉海景区区间仅隔永定新河,但绕行距离近20公里。建议增设与亲海慢行衔接、服务旅游的高空索道,提供国内唯一能高空观赏海景和港口作业全貌的游览体验。

记者 李梅旭 见习记者 苗娜



近日,驻津央企中铁建大桥工程局装配科技公司与中国铁路设计集团有限公司、北京建机院联合研发的“龙脊智能”铁路简支箱梁钢筋骨架智能制造设备在津潍高铁天津段投用。

记者 张磊 摄

以文润城担使命 “守红护文”强国行

天津城建大学建筑学院红色文化遗产保护师生党支部 助力天津革命文物和文化遗产保护

天津城建大学建筑学院红色文化遗产保护师生党支部是教育部全国高校“双带头人”教师党支部书记“强国行”专项行动团队。支部以城市红色历史文脉保护传承为主线,打造“红色城脉”党建品牌工程,搭建共建联建平台,开展跨区域、跨行业支部共建,推动红色文化遗产保护传承类科研和教学成果的社会转化。与宣传、党史、文物、住建等红色资源和文化遗产保护传承相关机构,文化遗产属地相关部门,文化旅游传媒等相关企业,以及文博场馆、高校开展共建合作,在“红色城脉”党建品牌工程引领下,开展“守红护文”专项行动,探索理论学习、践行宗旨、志愿和社会服务的耦合作用,发挥高校育人责任和社会责任。

支部将党建活动与教师科

研、学生实践相融合,发挥师生在历史建筑和红色文化遗产方面的研究专长,结合天津市第四次全国文物普查和革命文物挖掘工作,开展“守红护文”强国行——助力天津革命文物和文化遗产保护“党建+教学+科研”系列活动,在文博工作中贡献师生党员专业力量,在实践中深刻认识新时代新征程文物和文化遗产工作的新任务、新要求,体悟“文物承载灿烂文明,传承历史文化,维系民族精神”的核心精神,践行总书记提出的“坚持以文化人、以文惠民、以文润城、以文兴业,在推动文化传承发展上善作善成”的重要指示。

“守红护文”行动中,支部参与河北、和平等区的文物普查工作,以专业知识和技术助力“四普”和革命文物的研究工作,积累

了文物普查实勘、实践和挖掘历史文化资源的经验,为全市文物普查、文化遗产和革命文物工作的全面开展奠定了扎实基础,“守红护文”行动的开展,为党建活动、支部共建、社会服务等方面带来创新启迪。支部入选高校“双带头人”教师党支部书记“强国行”专项行动计划,“情系海河之北”红色文化遗产保护志愿服务活动,入选2024年全国志愿服务“四个100”先进典型;“筑匠心托使命——与文物和文化遗产一起绽放光彩”系列党日活动获评2025年天津市教育系统“创最佳党日”优秀活动;支部将历史建筑和文化遗产保护方面的成果整理成集,出版《天津历史建筑测绘集》,充分发挥了基层党支部的战斗堡垒作用。

通讯员 杨悦 兰巍 朱晓琳

中国福利彩票 双色球 UNION LOTTO

第2025130期双色球开奖公告

14 01 05 08 19 23 + 06

下期一等奖奖池累计金额:2776600809元

奖等	全国中奖注数	每注奖金
一等奖	14注	5638811元
二等奖	183注	61088元
三等奖	3882注	3000元
四等奖	161631注	200元
五等奖	2186690注	10元
六等奖	14880544注	5元

全国投注总额:377466594元

中国福利彩票 扶老·助残·救孤·济困

第2025301期3D开奖公告

7 5 5

天津投注总额:964318元

奖等	天津中奖注数	每注奖金
单选	228注	1040元
组选三	357注	346元

福利彩票兑奖期限60个自然日