

百名记者在基层

编辑同志:

我们是武清区黄庄街名湖花园小区的业主,小区因开发商与物业公司之间权责不清、长期推诿,导致交房两年多地下车库至今无法启用,由此引发严重消防安全隐患、社区秩序混乱及邻里关系紧张等一系列问题,希望相关部门协调督促解决。
名湖花园小区部分业主

记者调查 “为了地下车库的问题我们不知道反映了多少次,始终没有进展。每天回家抢车位,早晨上班有时还堵车,因为地下车库不开放,无端给我们的生活带来很多烦恼。”居民徐女士无奈地说。

地下车库紧闭 消防通道严重堵塞

记者了解到,名湖花园小区自首批房屋交付至今已逾两年,规划中本应同步投入使用的地下车库却因开发商与前期物业之间的管理权、收益权或工程遗留问题等矛盾,始终处于封闭、未启用状态。记者看到地下车库入口处用蓝色的铁板封死,前面还停有不少车辆。

居民反映,地下车库长期闲置,导致很多不良后果:

一是地面停车位严重超负荷,小区地面规划停车位数量有限,无法满足已入住业主的基本停车需求。随着入住率不断提升,“一位难求”成为常态。

二是车辆乱停放现象泛滥,无处可停的车辆被迫占用小区内部道路、公共绿地、单元门口甚至人行通道。夜间情况尤为严重,车辆见缝插针停放,严重影响行人与非机动车通行。

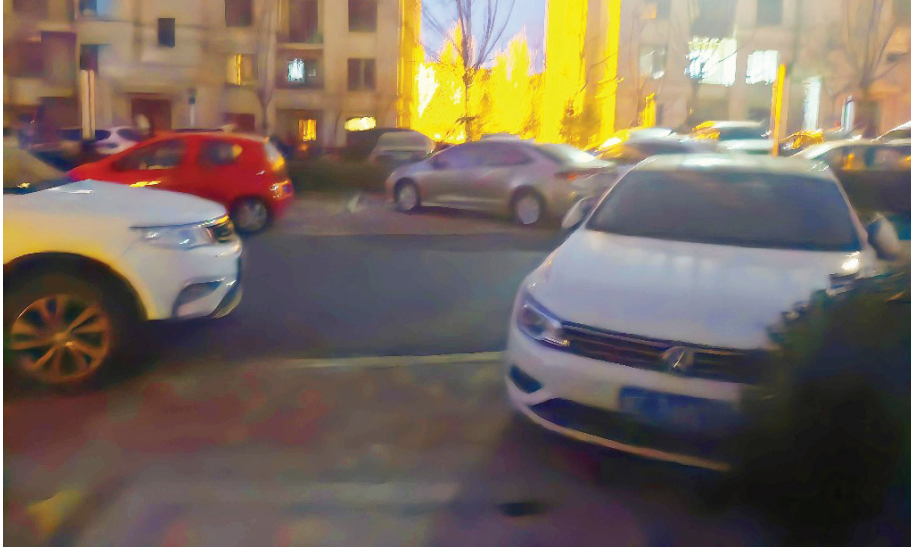
三是消防“生命通道”被严重堵塞,大量违停车辆挤占了小区内的消防通道及消防登高作业面。“目前小区的状况已使消防安全形同虚设,一旦发生火

小区开发商与物业权责不清 致车库闲置、地面乱停车、消防隐患重重 交房两年多 地下车库入口仍“铁板一块”

文/摄 记者 狄慧



小区地下车库入口处被蓝色铁板封死



小区内车辆见缝插针随意停放

灾等紧急情况,消防车辆根本无法及时进入并展开救援,直接威胁全体业主的生命安全。”小区居民担忧道。

地面停满汽车 邻里矛盾频发

地下车库不能停,业主们就在小区内地上停车,车辆多车位少难免引发邻里矛盾。“早晨送孩子,开车到19号楼前边,停的车把路口都堵上了,也不知道咋想的,自己停车方便了,一点也不考虑别人。”“这谁家的汽车挪一下,给我卡里了,我要接孩子去。”在名湖花园业主微信群中,几乎每天都有和停车相关的“吐槽”,不是因为停车堵路,就是堵着别人车。

一位业主给记者出示了早晨楼门口的一幕,两辆汽车一横一竖停放,几乎堵住了楼门口。因抢车位、车辆刮蹭、通行受阻等问题引发的业

主间口角与纠纷日益增多,邻里关系与社区和谐受损。物业管理方缺乏有效管理手段和资源,仅能进行劝导,但收效甚微,导致业主与物业之间关系日趋紧张。

“为了让地库尽快开放,我能做的都做了,消防、人防和住房城乡建设委都联系过,但是真的没人给解决,停车太难了。”一位热心业主表示,希望相关部门协助厘清地下车库的产权归属、管理权责及收益分配等争议焦点,从根源上化解矛盾。能够让开发商与物业公司立即就地下车库的启用问题进行协商,并向全体业主公开明确的解决方案与时间表。

督促开发商与物业公司就公共配套设施的管理与维护责任达成一致,杜绝因企业间纠纷损害业主公共利益的情况再次发生。

黄庄街道办:协调推进车库开放

为此,记者采访了武清区住房城乡建设委和名湖花园小区所在地武清区黄庄街道办事处。区住房城乡建设委工作人员表示,一切以属地街道答复为准。黄庄街道办事处工作人员核实后告诉记者,该小区由天津鸿展投资有限公司开发,是武清区黄庄街内的住宅小区,物业公司是鸿坤物业。地下车位的所有权是兰海集团,目前车位未进行销售,地下车库由兰海集团暂时封闭。

街道多次召开协调会,组织相关单位推动工作进展。兰海集团认为地下车库存在漏水漏雨等安全隐患,不宜进行开放。街道协调物业公司对排水、水泵等进行了维修,目前未得到兰海集团回应,街道将继续协调推进此项工作。

民有所呼 我有所应

碎石铺路“救急” 论证可行方案

2025年12月31日,本报刊发《南海道施工“梗阻”一等五年 病因何在?》的相关报道后,静海区相关部门高度重视,迅速行动。2026年1月5日,记者从天津健康产业国际合作示范区管委会(以下简称管委会)获悉,针对报道中反映的泓丽花园小区居民出行难题,多项整改措施已落地或进入筹备阶段。

“为了解缓居民的燃眉之急,我们已责成施工单位对小区外西南角车辆掉头处进行紧急平整作业。”管委会相关工作人员介绍,施工人员利用碎石对坑洼路段进行回填并压实,确保居民车辆在此处通行时不再发生“托底”事故。工作人

员表示,后续将持续关注该路段路况,发现破损及时修补,直至今年3月小区外西侧的东海道正式开工建设,届时居民的出行条件将得到彻底改善。

工作人员透露,针对居民最为关注的南海道建设问题,管委会已联合属地杨成庄乡政府召开专题会议研究解决方案。目前,乡政府已组织专人再次入户开展劝导工作。

据了解,为解决南海道通车前的过渡性出行问题,管委会正论证在泓丽花园小区东侧修建一条临时道路的可行性。若方案通过,将进一步分流小区车流,缓解内部交通压力。

记者 胡智伟

镜头说事



过时指示牌应修改

市民高女士反映,和平区唐山道与新华路口附近,一面指路牌上所指的机构信息已搬迁多年,容易误导市民,望尽快修改。

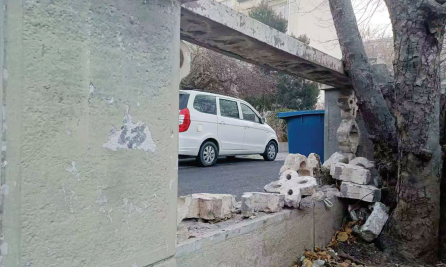
文/摄 记者 狄慧



挡车桩损坏占盲道

市民刘女士反映,河北省二马路与月纬路交叉口,一个石材挡车桩损坏倾倒在人行道上,不但占压盲道,上面还有垃圾,望尽快清理。

文/摄 记者 庄媛



围墙破损碍观瞻

市民孙女士反映,河北省江都路如东里24/26栋对面的休闲花园内,一处围墙出现破损,有碍观瞻,希望相关部门抓紧修复。

文/摄 记者 胡智伟



井盖缺失有隐患

市民刘先生反映,河东区津塘路与十五经路交口附近人行道上,一个圆形水泥井盖缺失,望相关部门尽快补装。

文/摄 记者 刘波

垃圾分类厢房老旧破损无法使用 相关部门:年久失修待拆除 届时将启用新厢房

编辑同志: 最近我发现在南开区宝龙湾家园与瑞德里小区之间的一条小路上,有一座大型垃圾分类厢房,看上去比较破旧,有害垃圾投放口被破坏,而且塞满了各种杂物,看上去很久无法使用了。

市民赵先生



记者调查 1月4日上午,记者来到南开区宝龙湾家园与瑞德里之间的小路,在路的尽头,找到了两座垃圾分类厢房,其中一座背靠护栏的白色厢房就是反映人提及的问题垃圾分类厢房。记者观察发现,这个垃圾分类厢房设置有厨余垃圾投放口、其他垃圾投放口、有害垃圾投放口以及玻璃投放口。中间有扇门是锁着的,有害垃圾和玻璃投放口内,塞满了塑料袋、饮料瓶等各种杂物,门被杂物堵住已无法闭合。厨余垃圾投放口和其他垃圾投放口的门只能推开一个巴掌大小的缝隙,隐约能看见厢房里面

也堆满了东西。

当天下午,记者联系了南开区城市管理委员会。该委下属南开区垃圾分类处理中心工作人员到现场核查后,回复记者说,这个垃圾分类厢房设立于2018年,目前年久失修,已没有使用价值。在它旁边已安装了一个新的垃圾分类厢房,这座老厢房马上就要拆除,并启用新厢房,欢迎附近居民向新厢房内分类投放垃圾。

文/摄 记者 刘波

装饰墙石砖脱落有碍市容

属地居委会协调相关部门修复

编辑同志: 我居住在河北省迎春道诗景颂苑小区。小区门前的人行道上有半米高的装饰石墙,上面的石砖多处脱落,已将近一年时间,一直无人维护,给市容环境带来影响,希望相关责任单位尽快修整。

市民石女士



记者调查 记者按照市民提供的线索来到现场实地查看。在河北省诗景路与迎春道交口诗景颂苑小区一侧人行道上,记者看到有约半米高的装饰石墙,长度在20米左右,上面镶嵌的石砖多处脱落,最长的一段将近五六米,部分石砖散落在地面上。据小区居民张女士介绍,这个情况去年就存在了。“太影响环境了,要么维修好,要么

文/摄 记者 狄慧

车站内指引图错印“中学小学”

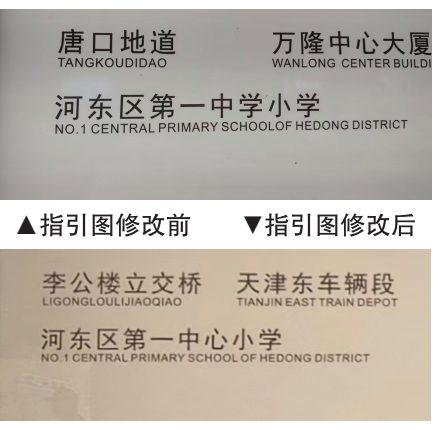
地铁:系印刷错误 9号线大王庄站已更换新图

编辑同志: 近日,我在地铁9号线大王庄站乘车时发现,站内的指引图上标注了“河东区第一中学小学”的字样。据我了解,该站附近只有“河东区第一中心小学”,并不存在“第一中学小学”。不知道是学校改名了,还是指引图印错了?

市民张先生

记者调查 2025年12月30日上午,记者来到地铁9号线大王庄站,在市民反映的指引图上,确实看到了“河东区第一中学小学”的字样。记者随即通过地图软件核实,距离该站300多米处有一所小学,但其正确校名为“河东区第一中心小学”,周边并无“第一中学小学”。经排查,站内共有两处指引图存在该错误。随后,记者将问题反馈给站内工作人员。

2026年1月5日上午,地铁9号线大王庄站工作人员回复记者称,经核实,站内指引图文字确实有误,系前段时间更



新指引图时出现的印刷错误。

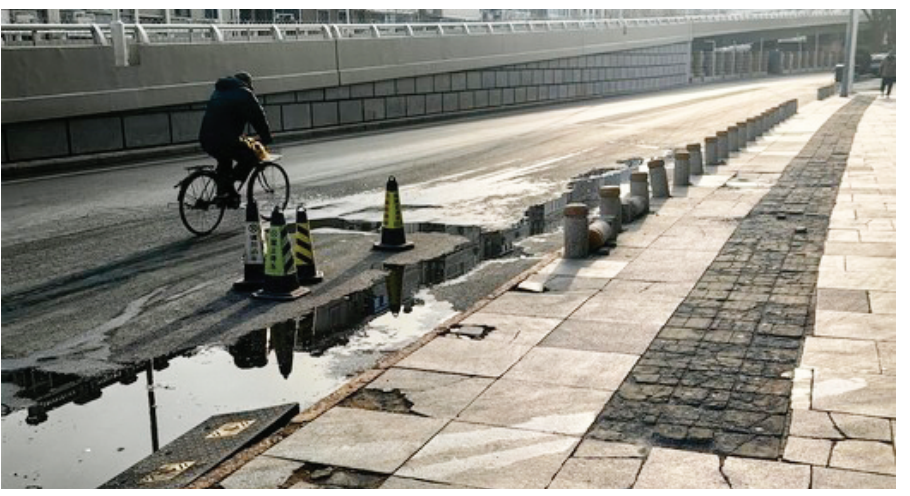
接到市民反映后,车站立即采取应急措施,对错误信息进行遮蔽,并加急联系相关部门重印指引图。目前,新的指引图已全部更换完毕。

工作人员表示,下一步车站将举一反三,加强对站内标识的审核力度,避免类似错误再次发生。

文/摄 记者 胡智伟

污水跑冒影响通行 产权单位难寻

属地街道办协调临时处理



随后,记者与属地河北区鸿顺里街道办事处取得联系。街道办相关工作人员经与属地居委会核实情况回复记者说,居委会在元旦假期前也发现了网格内出现污水跑冒的问题,当时协调污水跑冒点旁边的物业单位先进行了紧急处理,处理后问题得到遏制。假期结

束后,该污水井再次出现了跑冒的情况,但该污水井并不是旁边物业单位的管辖范围。他们也在多方联系产权单位,同时,依照属地原则再次对污水跑冒点进行紧急处理,在彻底解决问题前,发挥属地职责,做好该点位的除冰、提示等工作。

文/摄 记者 庄媛

编辑同志:

我每天都从河北区金钢桥下辅路河北区一侧经过,元旦假期前,道路就出现污水跑冒的情况,晚上气温较低,跑冒的污水都结冰了。我试着向多个部门反映,但是没有找到产权单位。希望相关部门尽快处理,避免发生危险。

市民李先生

记者调查 1月4日上午,记者来到金钢桥旁的河北区中山路,在有巢公寓一侧看到了这段跑冒污水的道路。跑冒的污水在自行车道边淤积,车辆不断碾轧污水,整条道路都湿漉漉的。李先生表示,元旦假期前他就发现这里有污水跑冒的情况,尝试向排水部门反映,但是对方表示不在其管辖范围。

记者首先联系河北区城管委市政科,工作人员表示,中山路为市管道路,建议记者联系排水部门。记者又尝试联系排水部门,对方表示也不在其管辖范围。

本版相关稿件线索由市政府办公厅、津云新媒体《政民零距离》栏目提供。
http://ms.enorth.com.cn/zmljl/