

水西庄查氏在天津的建筑(上)

叶修成

水西庄查氏是清代天津著名的大家族,也是著名的大盐商。查氏用经营盐业所得到的丰厚收入,在天津建有两处建筑群落:一处天津老城

天津的建筑文化

“于斯堂”建筑群大致位于天津老城东门内,文庙的后面,主要包括“于斯堂”“容斋”“于斯东堂”“澹宜书屋”“屋南小筑”“味古庐”“隐书楼”“清机小舍”“古春小茨”“香雨楼”“染香斋”“闻渔阁”“小旸谷(蜚屋)”“瓠屋”“苔花馆”“来蝶亭”“古欢书屋”“宝砚斋”等。下面,我们依次来介绍这些建筑。

◆ 于斯堂

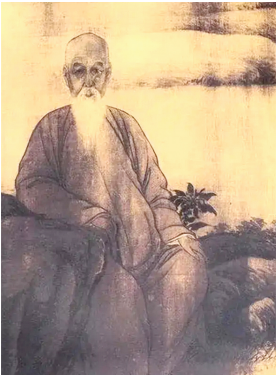
是查氏在天津建造得最早的一座建筑。康熙二十二年(1683)左右,查日乾带着他的母亲,前来天津自谋生计计建的。“于斯”就是“在此”的意思,也就是从此就在这里定居下来。“于斯堂”是高大的木结构建筑,里面设有房舍十多间。查日乾的居室名叫“心远地自偏轩”。它的名称取自陶渊明《饮酒》中的诗句“问君何能尔? 心远地自偏”。这表明了查日乾身在尘世,而心离世俗的情趣和志向。后来,查氏家族女眷的闺阁,也多设在“于斯堂”里。比如,金至元的“芸书阁”、查调凤的“香初阁”、查容端的“晓镜阁”、查绮文的“芬余阁”、严月瑶的“吹兰阁(原名静芳阁)”、张珍的“怀香阁”、张亚暉的“吟香阁”等。“于斯堂”也是查氏家族和宾客们举行各类文化活动的一个重要场所,根据《莲坡诗话》卷上的记载,康熙年间,查嗣琛等文化名流,就曾经借住在“于斯堂”,经常举办诗酒文会。

◆ 容斋

建成于康熙三十六年(1697)十月,内有房屋数间,是由查日乾命名的,名称取自陶渊明《归去来兮辞》中的“审容膝之易安”,意思是居住在简陋狭小的容身之地,心里容易得到安宁。这里是查日乾修身静心的处所。根据《宛平查氏支谱》卷七的记载,“容斋”建成时,查嗣韩为它创作了跋文一篇。

◆ 于斯东堂

位于“于斯堂”的东边。康熙五十年(1711),查日乾因为他的长子查为仁的乡试科场案而被逮捕入狱,“于斯堂”多年没有得到很好的维护,因此也就破败了。出狱之后,康熙六十年(1721)二月,查日乾重新建造了这座“于斯东堂”,并且为它撰写了一篇《重筑于斯堂记》。“于斯东堂”是由白木构造而成的,也是查氏家族和宾客们举行各类文化活动的



查为仁之父查日乾

面还搭建了戏台。根据《莲坡诗话》卷下的记载,乾隆三年(1738)正月十三日,这里上演了《长生殿》,吴廷华为此还创作了《踏灯词》十二首。又根据厉鹗《樊榭山房续集》卷七的记载,乾隆十三年(1748)闰七月,汪沆途经天津。“于斯东堂”为此举办了戏剧演出,厉鹗与汪沆一同观看,并且两人还作诗唱和。

◆ 澹宜书屋

是查为仁的书斋,里面有房屋多间。根据杭世骏《查莲坡墓志铭》的记载,“澹宜书屋”大约建成于康熙五十九年(1720)夏秋之季。查为仁出狱后,主动远离政治,不再追求功名,心态显得平静澹泊,书斋就是根据这种志趣来命名的。乾隆四年(1739)初夏,陈皋来游天津,就借住在“澹宜书屋”。根据《澹宜书屋六咏》的记载,乾隆七年(1742)冬天,查为仁在“澹宜书屋”的周边扩建了“水琴山画堂”“古芸室”“衣月廊”“竹间楼”“花影庵”等几座建筑,仍然总称为“澹宜书屋”,作为他的养老休息的地方。这时,“澹宜书屋”也就成为了一组建筑群。根据汪沆《槐塘诗稿》卷五的记载,“水琴山画堂”建成后,汪沆就搬到这里来借住了。他将“水琴山画堂”东偏的一间屋子布置成了书房,又将好友们所画的梅花张贴在墙壁的四面。刘文煊为他书写了“梅花世界”四个字,将它黏贴在门楣上,从此以后,这间书房就被称为“梅花世界”。

◆ 屋南小筑

是查为仁兄弟在乾隆四年(1739)夏季建造的。根据《竹村花坞集》《沽上题襟集》的记载,建成时,查为仁、查礼、陈皋等人各为它作诗一首。“屋南小筑”也是一组建筑群。根据汪沆《津门杂事诗》的记载,它主要包括九处景点:午晴楼、花香石润之堂、送青轩、小丹梯、玉笠亭、若槎、读画廊、月明榭笛台、萱苏径。又根据《铜鼓书堂遗稿》卷二十五的记载,查礼曾经为每处景点各填词一首。乾隆五年(1740)夏季,查礼搬迁到了“屋南小筑”居住。之后,“屋南小筑”就成了查氏兄弟和宾客们雅集游玩、诗词吟咏的聚会之地。

“屋南小筑”,又称“舍南小筑”。这个“屋”,这个“舍”,实际上指的是“澹宜书屋”。“屋南小筑”,顾名思义,它的意思就是“澹宜书屋”南边的一片建筑。“澹宜书屋”在天津老城



水西庄牌楼

小筑”也坐落在天津老城内。但有的学者认为它在天津老城外的水西庄的南部。汪沆《津门杂事诗》说:“莲坡昆季新辟小园于道南。”“道南”这个词,在查为仁的《押帘词》中就已经出现过。《浪淘沙·雪珂移居》中说:“隐隐走柴车,载得图书,飘然来共道南居。”词中吟咏的是乾隆四年(1739)秋季,刘文煊搬迁到“于斯堂”旁边的新屋来居住这件事。根据《沽上题襟集》卷一、《押帘词》的记载,搬迁时,刘文煊作诗和填词各一首。查为仁的这首词就是为唱和而作的。这里的“道南”其实是指街道的南边。“于斯堂”在老城内,那么“道南”就应该在老城内,而“道南”的“屋南小筑”自然也就在老城内。

◆ 古春小茨

建成于乾隆九年(1744)。根据杭世骏《查莲坡墓志铭》的记载,它是查为仁为他的生母王氏养老而建造的。又根据《绝妙好词笺序》的记载,乾隆十三年(1748)夏末,厉鹗到达天津,就借住在“古春小茨”。在这里,他与查为仁共同商讨笺注了《绝妙好词》。

◆ 味古庐

是查礼的书斋,建成于雍正年间。“味古”,意思就是品味古书的内涵和意趣。查礼在“味古庐”的窗户和墙壁上张贴了几十幅梅花图画、数十首梅花诗和赋。

◆ 清机小舍

是查礼夫妇在乾隆四年(1739)冬季建造的。查礼选中“澹宜书屋”后面的小块空地,建成房舍三间,屋前屋后都栽种了梧桐、翠竹等,风格质朴无华,简单自然,不雕刻,不绘色,所以取名为“清机小舍”。这里也是查氏兄弟和宾客们举办诗会活动的一个重要场所。根据《铜鼓书堂遗稿》卷二十五、《全清词·雍乾卷》《押帘词》的记载,“清机小舍”落成时,查礼、陈皋、查为仁等人分别填词,作为纪念。

◆ 苔花馆

是查礼在乾隆八年(1743)建成的。因为这座馆舍的周边,苔花遍地,所以取名叫“苔花馆”。它规模不大,但风格精致优雅,是查礼接待宾朋好友,时常举办诗会活动的一处非常重要的场所。

◆ 来蝶亭

位于“苔花馆”的东北角,纯木结

构,建于乾隆八年(1743)。小亭建成时,刚好飞来一只五彩蛱蝶,歇在亭子内,几天之后才离去了,于是就将这座亭子命名为“来蝶亭”。

◆ 隐书楼

就是藏书楼,是查礼收藏图书的地方。根据《铜鼓书堂遗稿》卷六的记载,“隐书楼”建成于乾隆十年(1745)。

◆ 染香斋

是宾客陆宗蔡的书斋,建成于雍正末年,它是用陆宗蔡的号“染香”来命名的。“染香斋”,也是查氏兄弟和宾客们时常聚会的一处重要场所。

◆ 香雨楼

建成于雍正年间,板木构造,内设馆舍很多,乾隆年间,多数宾客都借住在这里。“香雨楼”,是查氏兄弟和宾客们聚会游玩、诗词酬唱的一处最为重要的场所。“香雨楼”中有一间书房,称作“秋白斋”,也是查氏兄弟和宾客们经常聚会的地方。

◆ 闻渔阁

是宾客万光泰的临时住所,意思是夜晚居住在这座阁楼中,能听到老城内“水月池”里的打渔声。乾隆二年(1737)九月,万光泰从京城初来天津时,就借住在这里。

◆ 蜚屋

名字是胡睿烈给取的,意思是这间屋子的容积就像蚕蜚那般的小。乾隆五年(1740)九月,万光泰从北京返回天津,就从“闻渔阁”搬迁到了阁南的“蜚屋”。“蜚屋”,三面都有阳光照射,冬天不烧炭火,室内也非常暖和。万光泰入住后,就将它改名为“小旸谷”。所以,“蜚屋”“小旸谷”,其实是同一座建筑的不同名称。

◆ 瓠屋

是指房屋的形态就像一条瓠子。乾隆十一年(1746)春季,万光泰又从“小旸谷”搬到了“瓠屋”来居住。

此外,天津老城内查氏还建有这些建筑,“古欢书屋”,查善长的书斋;“宝砚斋”,查善和的书斋等。



万视达

微信扫描二维码
即可收听生活广播

