

百名记者在基层

编辑同志:

我是西青区芳溪园小区的居民,去年2月份,小区2号楼、3号楼附近的围墙、树木上出现大量密密麻麻的虫子,我反映给物业公司进行治理,但当时只是喷了一些药,并没有被根治。今年同期,小区再一次出现严重虫害,虫子爬满楼体外墙。我家居住在一楼,楼外墙体、小院都爬满了虫子。我在春节前进行扫除时发现,虫子已经顺着窗户爬进了屋里,给我的生活带来了极大的困扰。我反映问题后,属地居委会牵头物业公司,对虫子进行了处理。由于物业公司对虫害治理不专业,虽有一定效果,但还是没有根治。希望相关部门能帮助我彻底解决虫害问题。

市民王女士



大量小虫爬满墙 看着头皮发麻

文/摄 记者 庄媛



小长到指甲盖大小。“今年虫害又来了,我早早找了物业公司和居委会。”王女士说,由居委会的工作人员牵头,采取了一些措施。“主要是喷洒了药水,还围着墙体绑了胶带。”在王女士的指引下,记者看到,遭虫害的楼体和树木,都绑上了一圈黄色的胶带,很多虫子被粘在了胶带上,无法再向上爬,但仍然有一些漏网的。“居委会和物业的工作人员告诉我,治理效果需要时间,这让人如何安心?我好奇这些虫子到底是什么,能不能根治?”王女士说。

居委会:协调多部门治理虫害

当天,记者来到芳溪园小区属地西青区李七庄街新都庄园居委会。该居委会负责人告诉记者,网格员接到居民反映后,第一时间前往小区及王女士家

了解情况,随后协调物业公司进行处理。由于物业公司对虫害治理经验不足,他们又协调街道农业服务部门。经农服部门与区农委咨询相关专家,制定了治理虫害的方案。

该负责人告诉记者,经与专家了解,这些虫子是草履蚧,在我国分布较为广泛,是一种本土的害虫。它们主要危害多种园林树木,如白蜡、杨树、柳树、槐树等。草履蚧是早春活动的害虫之一,在春季的2月至3月,它们就开始上树。随着气温升高,幼虫开始孵化,随后大量上树,此时树木抗虫能力较弱,草履蚧的危害较为明显。幼虫会顺着树干向上爬,主要危害树木的嫩枝、嫩芽和叶片,导致树木生长衰弱,叶片发黄、卷曲,严重会造成枝条枯死。随着幼虫生长,危害也更加严重。如果市

民去年发现了虫害,今年将更为严重,这是由于去年草履蚧产卵量大,加之今冬气温偏高,越冬卵存活量大。

这位负责人表示,目前,按照专家指导,采取“物理阻隔+药剂防治”相结合的方式开展综合治理。在有虫害的树木、楼体上缠绕黄色胶带,主要是阻隔草履蚧向上爬。光滑和有黏性的胶布会将大部分草履蚧拦截在胶带以下,利于防治。另外,专家还配比了一定量的药物,按时按量喷药,也会起到一定治理作用。

虫害治理专家:科学施策能够根治

针对虫害治理情况,2月24日,记者再次与属地居委会及居民取得联系。反映人王女士表示,在春节前,居委会、物业公司等相关工作人员多次

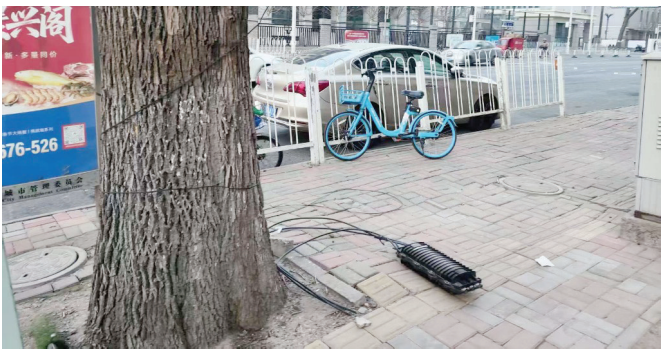
前往进行喷药处理,并对围墙上的胶带进行了加固。

居委会负责人表示,他们又咨询了虫害治理的相关专家,专家表示,此类虫害可通过物理阻隔、药剂喷施等综合手段有效控制,只要抓住早春孵化关键期,科学施策、持续跟进,能够实现根治。

按照社区治理与物业管理相关规定,小区公共区域绿化养护、病虫害防治,是物业公司的核心服务职责,但鉴于物业公司对虫害治理专业性不足,街道、居委会将强化监督,建立台账、明确时限,确保防治措施落地见效。同时协调农业、园林部门进行技术指导,帮助小区把握防控窗口期,实现标本兼治,尽快还居民一个干净、安全、安宁的居住环境。

光缆盒占道成“绊脚石” 到底归谁管?

中国移动:系借用移动设备使用 将联系相关运营商处理



编辑同志:

南开区西湖道与南丰路交口、白堤路与灵隐道交口附近,便道地面上“冒出”黑色电线,电线连接着黑色的类似线盒的障碍物,随意丢在便道中央。行人通过时,稍不注意就容易绊倒。我曾向多部门反映,但是管理单位迟迟未找到。这些道路上的“障碍物”,到底该由谁管?

市民刘先生

记者调查

近日,记者分别来到两个路口进行探访。在白堤路与灵隐道交口东南侧,一个约40



厘米长20厘米宽黑色长方形盒子横在便道的盲道中央,与之连接的是一条盘在树上的黑色线缆。记者凑近仔细观察,看到这个黑色盒子上面贴着白色的标签,上面标注着“双端多分歧光缆接头盒”,盒子上还有“中国移动”的标志。随后,记者在西湖道与南丰路交口的便道上也看到了同样的黑色盒子,但盒子上没有任何标志。盒子也连接着黑色线缆,线缆悬挂在灵峰里小区围墙上,一直延伸至小区内。

记者在现场拨打12345政务服务

文/摄 记者 庄媛

民有所呼 我有所应 小区废旧自行车被集中清理



清理前停放的多辆废旧自行车



废旧自行车已被清理

本版2月11日刊登《废旧自行车占用公共空间》一文,报道和平区宜天花园小区废旧僵尸自行车堆放问题,引起相关部门的高度重视。社区牵头物业,于春节前对小区内的废旧自行车进行了集中清理并处置。

文/摄 记者 庄媛

租住房屋有瑕疵 申请退租遇周折

经协调 双方已就退租达成一致

编辑同志:

我和朋友通过自如平台租了一套位于南开区林苑北里的房子,于2025年5月份签订了住房租赁合同,租期为一年。

入住后,我们发现这套房子存在严重瑕疵:窗户密封条失效,导致冷风灌入、雨水渗漏。进入供暖季后,暖气不够热,室内温度长期低于18℃,无法满足基本的取暖需求。我多次通过自如App报修,但问题一直没有得到有效解决,提出无责退租的合理诉求,也遭到了拒绝。我们认为,自如提供的房屋不符合法定及约定的居住标准,且未履行维修义务,我们有权解除合同且不承担违约责任。

市民李先生

公交站旁排水井算塌陷 易踏空崴脚

市民呼吁尽快修复海河东路隧道破损设施

编辑同志:

我在乘坐公交车时,发现海河东路隧道内排水井算因过往车辆频繁碾压出现塌陷情况,请相关部门进行必要维护。

市民刘先生

记者调查

2月22日,记者来到现场,由河东区赤峰桥方向去往建国道方向的海河东路隧道内设有天津站海河广场公交站,有868路等7条公交线路在此停靠。记者看到在人行道下的路面上,埋设有数十米的排水井算。在紧邻公交站脚下的两个排水井算与柏油路面的连接处有明显的水泥修补痕迹。

市民刘先生向记者介绍,他乘坐868路公交车在此下车时一脚踩落到排水井算上,险些崴脚。仔细观察后,他发现排水井算低于柏油路面,不少下车的乘客在此常会踏空,极易出现崴脚等情况。记者驻足观察发现,由于公交车停靠时与人行道距离不一,时常出现此类乘客踏空的情况。此外,由于过往车辆频繁碾压道路中间设置的排水井算,所以经常发出声响。“还是希望有关部门维护好排水井算,避免给乘客带来安全隐患。”有数位市民接受记者随机采访时表示。



记者将此情况向政务服务热线12345进行了反映,工作人员表示将转达相关部门,对此进行处理。

文/摄 记者 狄慧

镜头说事



站牌名称有缺失

市民张先生反映,河东区新开路市职业病防治院一侧李地大街公交站,站牌名称上的字笔画缺失,希望相关部门抓紧修复。

文/摄 记者 胡智伟



路牌被撞后倾倒

市民周先生反映,河北区民权门地铁站附近绿化带上,一简易路牌被撞后倾倒,望有关部门抓紧处置。

文/摄 记者 狄慧



街头景观失修损坏

市民刘先生反映,南开区鼓楼西街上天霖园外,一处大型喷泉景观年久失修,瓷砖脱落,有碍观瞻,望尽快修复。

文/摄 记者 庄媛



盲道砖松动翘起

市民高女士反映,河东区十一经路与七纬路交口人行道上,一块盲道地砖松动翘起,给行人通行带来不便,望尽快修复。

文/摄 记者 刘波

本版相关稿件线索由市政府办公厅、津云新媒体《政民零距离》栏目提供。
http://ms.enorth.com.cn/zmljl/