

## 百名记者在基层

民生无小事,路畅民心顺。近年来,天津城市面貌日新月异,市容环境、交通秩序、民生保障持续提升,市民的获得感与幸福感不断增强。但在整体向好的大背景下,部分区域道路破损、坑洼不平的问题依然存在,不仅影响日常出行安全、埋下行车隐患,也在一定程度上影响城市整体形象,成为民生出行中不容忽视的“小短板”。连日来,多位市民向本报反映津南、北辰、东丽等区部分道路存在不同程度破损,记者实地走访多个点位,记录现场情况并向相关部门进行了反馈。

## 津南区:“三环套月”式坑洼路口通行缓慢拥堵加剧

津南区白万公路与鑫港五号路交口,是市民反映较为集中的道路破损点位之一。在鑫港五号路右转白万公路的路口区域,路面出现一处“三环套月”式连片坑洼,最深处约有10厘米,宽度两至三米,几乎占据整条右转车道。车辆若要正常右转,必须碾过坑洼才能通过,毫无避让空间。

早晚高峰时段,此处大量车辆被迫减速慢行、频繁避让,直接造成路口通行缓慢、拥堵加剧,这一状况已持续一段时间。3月20日下午,记者到实地探访,该处并非单一坑洞,而是连片破损、高低起伏,车辆经过时连续颠簸,即便减速仍易托底刚蹭,不少车主苦不堪言。记者随后将问题反馈至津南区辛庄镇政府。

3月23日,辛庄镇政府回复记者表示,白万公路与鑫港五号路交口路面确实存在坑洼破损。该路段为双鑫工业园出入必经之路,此前镇政府进行过应急修补,近期受大型车辆频繁碾压,修补区域再次损坏。目前,镇经济发展办公室已对双鑫工业园内道路、井盖等市政设施开展全面排查,对排查出的隐患点位,将严格履行招投标程序,统一组织全面整修,消除安全隐患,保障通行安全。

## 一根拉线“困住”居民十余载

横跨小区通道成“隐形障碍” 产权归属成谜

编辑同志:

在河西区桃园村大街35门外的小区出入口,有一根水泥杆,用于固定这根杆的其中一条拉线,正好固定在了出入口的地面上,妨碍居民及车辆出入。这个情况存在多年,我们曾向社区等有关部门反映过,但一直没有得到解决。

市民王女士

## 记者调查

3月19日上午,记者来到河西区桃园村大街35门外,就看到一根用于固定电线杆的斜拉钢丝绳格外显眼。该拉线从左侧电线杆斜拉至地面,恰好横跨在小区大门通道处,形成一道“隐形障碍”。拉线位置正处于居民进出的必经之路,颜色与周围环境相近,不仔细观察很难发现。记者在现场观察发现,居民进出时需侧身避让,或是靠一侧通行,尤其老人、儿童及骑电动车、三轮车的住户,通行较为不便,存在绊倒、磕碰等安全隐患。拉线周边也没有任何警示标识,亟待相关部门处理。

记者就此问题联系了桃园村大街35门所

记者实地探访津南北辰东丽多处破损路段 各方及时回应积极整治

## 坑坑洼洼道路“小毛病” 多方守护安全是大事

文/摄 记者 庄媛 胡智伟



北辰区宜兴埠镇华盛道



北辰区小淀镇秀水馨苑北侧的小淀路



东丽区跃进北路与方山道交口



津南区白万公路与鑫港五号路交口

## 北辰区:通行隐患突出 道路坑洼与井盖塌陷并存

根据线索,记者前往宜兴埠镇华盛道附近探访,近一公里的路面坑洼密布,最严重处大坑宽约半米、深达10厘米,过往车辆只能绕行避让。路面还出现大面积沥青开裂,车辆行驶全程颠簸,如同在搓板上行车。市民表示,雨天积水掩盖坑洼,极易造成车辆颠簸、刚蹭,非机动车与行人通行尤为艰难。该路段去年曾进行过修缮,但因周边厂区、居民区密集,货车较多,道路负荷大,修补后不久再次破损。

记者将情况反映至宜兴埠镇政府。3月23日,有工作人员表示,当天下午,镇领导已带队前往现场调研,拟定修复计划,目前正在办理前期手续,待天气适宜时将立即实施整修。

随后,记者驱车来到小淀镇秀水馨

苑北侧的小淀路。这段道路两侧是卖菜摊位,早晚高峰时段人车流量大,也是不少居民出行的必经之路。记者在现场看到,该路段多个井盖塌陷严重,部分路面出现塌陷。由于人车混行,破损点位避无可避,安全隐患突出。周边商户介绍,此类情况从去年就已出现,已有不少行人在此摔倒。

随后,记者与小淀镇城建办沟通后得到回复:该道路属于村级道路,村里已派人到现场查看。由于村级经济较为紧张,整体大修存在困难,计划先对破损明显的点位进行应急修补,尽快消除突出隐患。

## 东丽区:道路麻面坑洞不少 主车道车辆只能碾坑通行

3月22日,记者前往东丽区,探访跃进北路与方山道交口路段。该道路为双向八车道,车流量大。记者在现场看到,跃进北路临近路口地段出现明显

麻面,仿佛缺失一层沥青,平整度大幅下降。在左转掉头区域及中间第二条车道,分布着多处坑洞,恰好位于主车道上,车辆途经此处避无可避,只能碾坑通过。对向车道也存在类似问题,双向通行均受影响。

3月23日,记者就此事采访了东丽区新立街道办。经核实,该道路由滨海市政负责建设,目前尚未完成移交,属地暂不承担养护管理职责。随后,记者通过街道联系到滨海市政,对方表示已了解路面破损情况,将采取应急措施,尽快对坑洞进行填补,保障市民安全通行。

## 记者手记 道路通畅关乎城市温度

道路是城市的“血脉”,既承载着市民日常出行,也体现着城市治理水平与民生温度。从津南路口的连片坑洼,到北辰道路破损与井盖塌陷,再到东丽路

## 近百米人行道堆满“挡车桩”

大王庄街道:疏堵结合推进治理

编辑同志:

河东区八经路至九经路之间的这段六纬路人行道上,两棵行道树之间的空地上,十几处空当用建筑方砖堆砌成砖墙。这些砖堆得参差不齐,有的砖已经破碎摇摇欲坠,过往行人经过极易发生危险。这些砖墙到底是谁堆的?有何用处?希望相关部门进行清理。

市民张先生

## 记者调查

3月18日,记者来到张先生反映的这段六纬路,在靠近逸庭苑小区一侧的便道上看到,两棵行道树之间的距离大约为5米,这段不足百米的便道上,每棵行道树之间都有方砖堆砌,方砖长约半米,宽十几厘米。行道树之间的方砖,有的堆放三四块,有的堆成近一米高的砖墙。砖墙堆



属地河东区大王庄街道办事处。相关负责人核实情况后回复记者说,便道靠近小区围墙一侧是小区红线范围,小区居民在红线范围内停车。而靠近马路一侧的便道,如果有机动车乱停放,就会影响红线内车辆的出入,所以有人将这侧的便道用方砖“占领”,充当“挡车桩”使用。

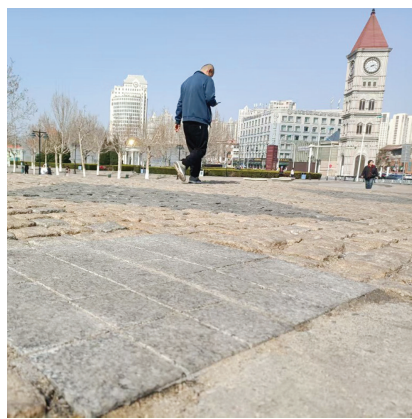
“之前这里有栅栏设置,栅栏拆除后,就出现了这样的情况。”这位负责人表示,街道牵头,正在就该路段停车等诸多问题进行协调解决。针对现在方砖乱堆放问题,本着疏堵结合的原则,街道已联合物业公司对方砖进行了整理,排除安全隐患。下一步,将对路段美化,并尽快推进该路段诸多问题的集中治理。

文/摄 记者 庄媛

## 民有所呼 我有所应 桥头缺失地砖已修补



仿古地砖缺失



仿古地砖修补后

1月14日,本版刊发《桥头仿古地砖缺失存隐患》的报道,反映河北区北安桥头仿古地砖缺失,给过往路人带来安全隐患的情况。报道引起市道路桥梁管理事务中心重视,近日对缺失地砖进行了及时修补。

文/摄 记者 狄慧

## 三块广告牌“爬上”人行道

属地综合执法部门:审批逾期 已责令拆除

近日,有市民向本报反映,河东区常州道人行道上有三块医院设置的广告牌,涉嫌违规,影响市容环境。

## 记者调查

根据市民提供的线索,记者3月7日来到现场实地采访。在常州道去往靖江路方向毗邻靖泰里一侧的人行道上,设有三块蓝底白字分别写有盛世众康医院、益寿医院和常氏骨科医院名称和电话的广告牌,三块广告牌将近3米高。小区居民告诉记者,这个情况已经存在两三

## 逆行机动车碾坏人行道

市道路桥梁管理事务中心已维修



近日,有市民向本报反映,快速路昆仑路与外环东路交口一侧人行道上,不少机动车违规逆行,人行道被碾轧出现凹陷凸起情况,亟待相关部门维修。

## 记者调查

3月13日,记者来到现场实地查看,在快速路昆仑路与外环东路交口靠近海欣路一侧,看到外环东路至海欣路30多米长的人行道上,有将近六七处的路面地砖出现凹陷凸起。其中一口水泥井盖被碾轧出现粉碎塌陷的情况。采访时,记者恰遇一辆新能源车逆行驶上人行道拐往海欣路方向。

据了解,从外环东路去海欣路

年了。“就是为了方便市民前来自寻。违规不违规不太清楚。”有市民对记者表示。

就广告牌设置情况,记者向属地河东区常州道街综合执法大队进行了反映。工作人员表示将前往现场查看,核查医院是否具有审批手续。

3月16日,常州道街综合执法大队告知记者,经过调查,三家医院均拿出了审批手续,但都已逾期,且逾期时间较长。截至发稿前记者了解到,三家医院已全部拆除广告牌。

记者 狄慧

方向车辆需从外环东路由东向西拐向南侧的昆仑路行至真理道路口后,再直行或者左拐去海欣路,需要绕行10多分钟,而从外环东路逆行去海欣路方向只需要不到5分钟。“人行道本是供行人通行的,不是机动车道。如此碾轧,极易给过往路人带来安全隐患。”有过路市民接受记者采访时表示。



记者就此情况联系了市道路桥梁管理事务中心。工作人员表示将现场查看情况,如系管辖范围,将对其进行必要维修。18日,市道路桥梁管理事务中心派施工人员对上述路面进行了维修。

文/摄 记者 狄慧

## 镜头说事



## 指示牌漆皮破损

市民赵先生反映,西青区才智道上一交通指示牌漆皮破损,希望相关部门抓紧更换或修复。

文/摄 记者 胡智伟



## 停车场指示牌倾斜

市民高先生反映,河东区津塘路与津塘村道交口,一停车场的指示牌出现倾斜,望相关部门尽快修复。

文/摄 记者 庄媛



## 井盖塌陷存在隐患

市民卞先生反映,东丽区津蓟联络线去往徐庄村方向桥下涵洞的人行道上,一个水泥井盖出现塌陷,存在安全隐患。

文/摄 记者 狄慧



## 遗留螺栓阻碍通行

市民宋女士反映,河西区左江道与翠波道交口人行道上,一处设施拆除后,遗留在地面的四根螺栓未能及时清除,高于地面约3厘米,容易绊倒行人,望相关部门尽快清除。

文/摄 记者 刘波

本版相关稿件线  
索由市政府办公厅、  
津云新媒体(政务零  
距离)栏目提供。  
http://ms.enorth.com.cn/zmljl/