

百名记者在基层

最近一段时间,有市民反映在滨江道与和平路逛街时,常有电动自行车贴身驶过,安全隐患突出。人们不禁疑惑:和平路、滨江道本是步行街,为何电动自行车却能随意驶入、肆意穿行?

人力物力层层设防 观光游客“步步惊心”

4月3日中午,在滨江道与陝西路、河北路、河南路交口以及和平路与哈密道交口等四处人流密集路口,记者均看到有非机动车闯入步行街,其中约七成是外卖骑手。这些骑手大多是为沿线商户配送餐食的,送到后立刻骑车折返,全程在街区内快速穿梭,全然不顾身边密集的行人。

记者在现场注意到,上述每个路口都配备了4至8名安保人员,管理部门还在关键路口设置了自动升降阻车桩、三角形隔离墩以及明显的禁止通行警示牌,试图通过物理隔离守住每个人口。然而,隔离设施之间难免留有间隙,部分宽度可以让电动自行车轻松通过。一些外卖骑手、共享单车骑行者以及其他非机动车驾驶人,刻意从间隙中绕行、钻越进入步行街。

看似管控力量到位,为何违规穿行依然屡禁不止?记者观察发现,一方面,执勤人员数量有限,面对连续不断、分散闯入的外卖车辆,往往顾此失彼,很难做到每车必拦、每人必劝;另一方面,步行街内的观光车需按固定线路通行,每当这些车辆通过路口时,不少外卖骑手便紧随其后,借助放行间隙顺势闯入,安保人员来不及阻拦,只能眼睁睁看着车辆驶入。即便有人上前耐心劝阻,对方也大多不予理睬,依旧强行穿行,劝阻效果微乎其微。

在和平路沿线,类似问题同样突出。多位受访的游客表示,平时来此逛街感受还不错,但看到这些随意穿行的车辆总有些担心,怕被骑车人撞到。

花开时节 树木遭“灭顶”修剪?

园林部门解释:春季正常修剪养护 利于后期生长

编辑同志:
在西青区西青道泰和大厦东侧,有一个口袋公园,园内景观灯上张贴的编码牌上显示这个公园叫西青道公园。最近,我发现公园内大量桃树等树木被修剪,细枝几乎都被剪掉,只留下树干和粗壮的树枝,还有的只剩树桩。现在正是赏花期,这些树木为何被修剪成这副模样?

市民董女士

3月30日上午,记者来到反映人提及的西青道公园。进入公园,记者沿着步道观察,发现两侧的桃树、紫叶李均遭大幅修剪,树冠被完全剔除,主干上的侧枝和细枝被全部剪掉,仅保留了主干和粗枝,地面上还散落着修剪掉的枝条。市民董女士对这种修剪方式提出质疑,认为修剪力度过大,影响公园整体景观。

记者就此联系了西青区市容园



步行街内各种非机动车肆意违规穿行

执法权限不足 刚性需求大 管理深陷“三难境地”

针对市民反映及实地调查发现的问题,记者联系到和平区金街管委会。一位工作人员坦言,步行街内的非机动车,尤其是外卖配送车辆违规穿行,已成为困扰金街管理多时的“顽瘴痼疾”,管理方为此投入了大量人力、物力与精力,却始终难以从根本上解决。

据工作人员介绍,他们坚持常态化治理,每日安排安保人员全线巡查值守,定期召开专项工作会议,通过内部考核、绩效约束、奖惩挂钩等方式强化一线安保人员的劝阻力度,甚至联合各职能部门开展整治行动,但效果始终不尽如人意。当前治理工作陷入多重突出难题。第一是权限不足难处罚。现场安保人员只有劝阻、拦截的职责,不具备任何执法权,骑车人不听劝阻时,管理人员无计可施。第二是需求刚性难疏导。街区内商户众多,外卖订单量



园林部门解释:春季正常修剪养护 利于后期生长

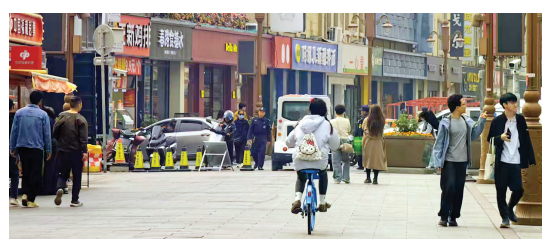
林服务中心,工作人员到现场核实后回复记者表示,目前公园内的树木修剪属于正常养护。因桃花已谢,再加上大风天,此时正适宜进行春季修剪。而且早春干旱,雨水少,适当修剪枝条有利于植物后期生长。对于只剩树桩的树木,是此前这些树木已经枯死,即将进行春季补植补种,不存在“过度修剪”。

文/摄 记者 刘波

骑行于步行街 电动车何以“跨界横行”?

商居混杂、执法权限不足致管理“堵疏两难” 金街车辆违规穿行乱象待解

文/摄 记者 胡智伟



步行街内各种非机动车肆意违规穿行



步行街内各种非机动车肆意违规穿行

巨大,骑手受配送时效、接单数量、收入考核多重约束,为了节省时间,普遍不愿将车辆停放在街区内步行配送。第三是物理条件难封闭。和平路、滨江道与国内其他城市纯商业步行街有着本质区别——上海南京路、成都春熙路等街区内无居民小区,便于全封闭管理,而金街沿线及建筑背后遍布居民区,多个路口与居民出行通道相连,属于典型的“商居混杂”格局。这一先天性让完全封闭管控难以实现,也大幅增加了管理难度。

该工作人员还表示,按照相关规定,滨江道与和平路每日9时至22时明确禁止机动车、非机动车通行,仅允许行人与观光车通行,但这一规定多为长期执行的管理惯例,缺少清晰、公开、正式的成文文件支撑,给执法和管控带来直接阻碍。此前,他们已向区政府汇报相关问题,探讨规划外卖专用通道、在辅路设置临时停放区等方案,但这些规划想落地实施需多部门协同推进,并非

管委会单方可以决定。针对当前突出问题,金街管理部门计划联合公安交警部门,首先召集外卖平台企业召开专题协调会,共同研究约束机制与管理办法。面对海棠花节等客流高峰,他们已增派人员上岗、加密隔离布设,全力保障道路通行秩序。

严管与疏导须并重 守住步行街“安全底线”

步行街的核心价值在于“步行”二字。安全、有序、宁静、舒适,是步行街最基本、最不可动摇的底线。外卖配送服务商户、便利市民,本是城市生活不可或缺的重要组成部分,商户经营、骑手谋生的合理需求也应得到理解与尊重,但这一切都不能以牺牲行人安全、破坏公共秩序、损害城市形象为代价。

当前滨江道与和平路面临的困境,表面看是电动车管不住、拦不住,深层次则是治理权限不清晰、部门协同不顺畅、配套设施不到位、疏解措施不精准

的集中体现。步行街的“步行”二字,写的是安全,守的是人心。当外卖骑手为了几元钱配送费在人群中穿梭,当安保人员眼睁睁看着违规车辆驶入却无权处罚,当管理方投入大量人力物力却收效甚微——这已不是一个简单“管不住”的问题,而是城市治理中“堵与疏”“权与责”“刚需与底线”如何平衡的深层考题。单纯依靠保安劝阻、临时隔离、集中整治,只能缓解一时,无法长久见效。破解这一难题,必须坚持严管与疏导并重、治标与治本结合,既拒绝“一刀切”的简单封堵,也不允许“管不住”的底线失守。

相关部门应尽快梳理、明确步行街禁行管理规定,完善制度依据,厘清执法主体与管理责任,赋予现场管控必要的支撑手段,形成劝阻、警示、处罚的闭环管理机制,让违规闯入付出相应成本。同时优化物理隔离设施,消除钻行缝隙,加密执勤点位,提升管控效能,真正把“步行街不通车”落到实处。

相关部门应尽快梳理、明确步行街禁行管理规定,完善制度依据,厘清执法主体与管理责任,赋予现场管控必要的支撑手段,形成劝阻、警示、处罚的闭环管理机制,让违规闯入付出相应成本。同时优化物理隔离设施,消除钻行缝隙,加密执勤点位,提升管控效能,真正把“步行街不通车”落到实处。

这片绿化带中有处“散落垃圾场”

属地街道已及时清理并纳入长期监管



楼体外绿地内散落大量垃圾

现场核实情况,该片绿化带应为园林绿化管理部门管理。为尽快解决绿化带垃圾堆放问题,街道公共管理办公室首先安排属地社区和科室工作人员于2日下午对绿化带内垃圾进行了清理。同步联系了园林绿化部门,后续将对该



绿地内垃圾已被清理

片绿化带进行长期监管。街道同时联系了绿化带旁建筑的开发商,做好门前“三包”工作。下一步,街道及社区将进一步加强该片区域的日常巡视,做到发现问题及时清理。

文/摄 记者 庄媛

民有所呼 我有所应 这些道路坑洼被填平



北辰区小淀路塌陷井盖已修复



津南区白万公路与鑫港五路交口的坑洼已填平

3月25日,本版刊发《坑坑洼洼道路“小毛病”多方守护安全是大事》的报道后,引起相关部门高度重视。目前,北辰区小淀路及津南区白万公路与鑫港五路交口的坑洼,已经填平。北辰区华盛道由于破损路段较长,需要立项维修,相关翻修方案目前已经确定。此外,针对东丽区跃进北路与方山道交口处坑洼不平的问题,滨海市政相关负责人表示,将在半个月内存完成修补工作。后续本报将持续关注此事。

文/摄 记者 胡智伟

河坡地砖缺失近俩月 谁来补?

记者多次反映 水务部门完成修补

近日有市民向本报反映,河北区红星北路与志成路辅路交叉口,新开河畔有河坡地砖缺失的情况,希望相关部门尽快处置。



日前,记者现场看到,在红星北路与志成路辅路交叉口,靠近新开河畔的河坡上,两处河坡地砖均出现不同程度的缺失。其中一处长两三米,另一处宽度约两米。记者看到河坡上铺设的石砖直到河岸处有三四十米的宽度。由于此处辅路尚未正式通车,易出现设施损坏、丢失等情况。有市民接受记者采访时表示,丢失地砖情况将近两个月了。

记者就此情况向政务服务热线12345进行了反映。工作人员表示将转达相关部门,对此现场进行查看,确定权属后进行修补,恢复河道环境整

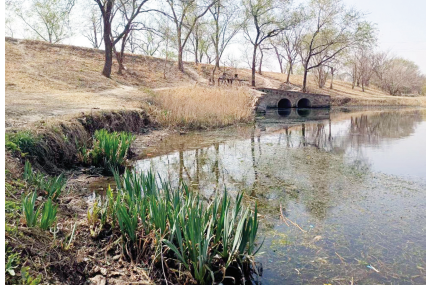
洁。4月2日,河北区市政中心工作人员现场查看情况后表示,缺失地砖部位并不在其管辖范围。他们已将情况向道桥部门进行了转达。3日,市道路桥梁管理事务中心工作人员现场确认也表示,管辖权限不在道桥部门。记者随后将情况再次反馈给政务服务热线12345。4月6日,记者再次来到现场,发现水务部门的工作人员正在对缺失地砖进行修补。

文/摄 记者 狄慧

河道排水口漂杂物 快清理!

属地河(湖)长办:垃圾已清理并同步打捞水草

3月28日,有市民向本报反映,河北区新开河河道内垃圾杂物漂浮,河道环境受到影响。



记者当日在河北区红星桥去往外环东路方向的新开河(右岸)畔看到,在河道一处呈U字形的排水口两侧河面上,塑料袋装垃圾及滋生水草漂浮,河道环境受到影响。记者从附近垂钓市民处了解到,该情况已经存在两个多月了。“希望相关部门及时清理河道垃圾,杜绝此类情况发生。”数位市民接受记者随机采访时表示。

记者就此联系河北区河(湖)长办公室,将河道情况进行了反馈。工作人

员表示将转达属地街道河(湖)长办公室派人员现场查看情况,对河面漂浮杂物进行打捞,保障河道环境不受影响。4月1日,记者再次来到现场看到,河面漂浮垃圾已经被清理。此外,水务部门已对新开河河道内的滋生水草分批开始打捞作业。

文/摄 记者 狄慧

镜头说事



指示牌弯曲变形

市民魏女士反映,河北区诗景路中铁广场一侧人行道上,一交通指示牌呈弯曲状,背面固定的八根螺钉有四根脱落,给过往行人和车辆带来隐患。

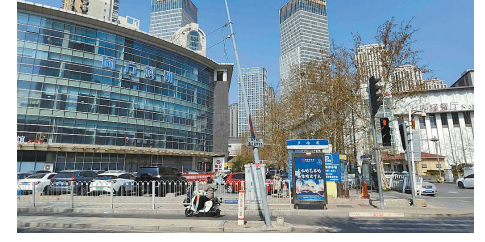
文/摄 记者 狄慧



机动车道乱停车

市民吴先生反映,北辰区贵富道上,一些车主将道路当成停车场,将汽车停放在机动车内侧车道上,希望相关部门严查严管,避免出现通行安全隐患。

文/摄 记者 胡智伟



路口灯杆现倾斜

市民高女士反映,和平区多伦道与禄安大街交口,一根路灯杆倾斜近15度,望及时进行维修。

文/摄 记者 庄媛



人行道井盖破损

市民赵先生反映,和平区营口道三德里胡同口人行道上的圆形水泥井盖出现破损缺失,妨碍行人正常通行,望相关部门及时修复。

文/摄 记者 刘波

本版相关稿件线索由市政府办公厅、津云新媒体《政民零距离》栏目提供。
http://ms.enorth.com.cn/zmljl/