



# 地铁8号线15个站点启动内部调试

## 开通后可与地铁1、3、5号线等7条既有线路换乘

近日,天津地铁8号线延伸工程乐山道站(原雅安道站)顺利完成车站、出入口主体结构及车站装修单位工程验收。目前,天津地铁8号线主体建设和轨道铺设已经完成,已有15个站点启动内部调试,调试内容包括通风空调、站内广播等设备,每完成一处,就会组织专家组对站点进行质量安全评审,保障8号线年内开通。

据了解,乐山道站位于雅安道与规划乐山道交口,沿雅安道南北向布置,采用地下二层双柱三跨矩形框架结构,设4个出入口(其中B、C口为预留接口)及2组风亭,车站总长230米,是8号线延伸工程的关键站点。本次验收由建设单位组织勘察、设计、监理、施工等多方成立联合验收小组,严格依据轨道交通工程验收规范执行。验收组分为外观检查、实体实测、内业资料三个专项组同步核验。经综合评定,车站结构强度、外观质量及施工资料均符合设计与规范要求,验收组一致同意通过验收。

天津地铁8号线及延伸工程,西起西青区中北镇站,南至津南区绿水道站,全长23公里,串联起西青、南开、和平、河西、津南五个区,可与地铁1、3、5号线等7条既有线路实现换乘。以天津大学六里台站、西康路站、成都道站等为代表的多座车站,与周边商业、居住及公共空间进行一体化规划与协同开发,不仅提升了换乘效率与出行体验,更有力促进了站点周边区域的功能复合与价值提升,使地铁建设真正成为驱动城市更新、提升整体品质的核心引擎,为沿线居民与往来人群打造更加便捷、多元、充满活力的城市生活场景。

同时,地铁8号线选取天津大学六里台站、下瓦房站作为展现天津教育与城市文脉的特色主题车站。在站内空间设计中,通过对吊顶造型、墙面装饰、立柱纹理等细节的匠心打磨,将简约现代的设计语言与津沽文化底蕴巧妙融合。整体空间既有书卷气息的优雅沉淀,又有城市记忆的温度流露,让往来乘客在日常通勤中

也能感受到天津“崇文重教、文脉绵长”的城市气质。

天津地铁8号线堪称天津地铁建设史上的“挑战之王”,建设过程中面临诸多世界级难题。5次下穿河流、3次下穿铁路、7次下穿运营地铁,还需与7条线路实现换乘,并预留远期4条线路换乘条件。其中,下瓦房站是天津市在建最深的地铁站,绿水道站—梅江道东区间联络通道长达61米,创造机械法联络通道施工长度全国之最。

作为国内科技含量最高的全自动驾驶线路(GoA4级),地铁8号线车辆设置了全系统智慧运维健康管理系统,同时使用人工智能设备对周边建筑物和地下构筑物进行风险监测和自动化监测,极大降低了建设期风险。此外,地铁8号线列车还试点设置了8块OLED可触摸智慧车窗,可视频播放,可一键实现透明车窗,乘客也可查询天津地铁线网地图、本线站点线路地图信息、车站信息、本地旅游等信息。

记者 李梅旭 见习记者 李文博

# “海底绣花”精准作业 全速推进海上疏浚施工



记者从市交通运输委获悉,近日,天津港大港港区10万吨级航道提升工程全速推进海上疏浚施工,大型耙吸挖泥船在渤海湾展开“海底绣花”般的精准作业。

作为天津港提升能级、保障能源运输的关键支撑,该项目采用先进智能疏浚系统,精确控制开挖尺度,建设者们严守安全与质量关口,确保工程高效推进,预计年内主体完工。该工程建成后,将彻底打通大港港区“深水大门”,全面满足大型LNG船、散货船安全通航需求,显著提升港口通航效率与货运能力,为服务南港工业区能源接卸、保障京津冀能源安全筑牢战略通道。

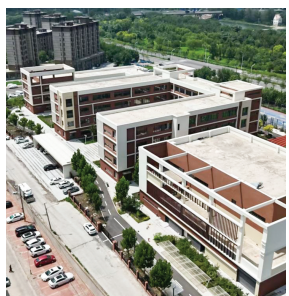
据了解,2026年本市水运工程将实施10个重点项目,重点在提升港口设施能级、服务优质货类聚集、保障粮食能源安全、聚焦装备制造、助力适港产业发展等方面持续发力,以智慧化、绿色化为牵引,协同推进港产城融合高质量发展。今年以来,本市水运工程建设领域以“起步即冲刺、开局即决战”的奋进姿态,全力推进重点项目攻坚。2026年第一季度,全市水运工程项目完成固定资产投资4.64亿元,同比增长16.6%,顺利实现投资建设“开门红”,为世界一流港口建设与京津冀协同发展注入强劲水运动能。

记者 李梅旭 见习记者 李文博  
图片由市交通运输委提供

## 耀华中学东丽学校、二十中学东丽学校等学校正在建设中

# 东丽区大批教育资源即将亮相

今年以来,东丽区多所中小学和幼儿园在紧锣密鼓地建设中。日前,东丽区教育局局长魏俊梅透露了该区在建多所学校的投用时间表。



金钟街新建小学



金桥街仁欣幼儿园

东丽湖片区目前有两所学校正加紧建设。其中,耀华中学东丽学校位于丽潭路、湖湘道、丽泽路、金钟河道围合区域,为一所完中校。目前主体已封顶,预计2026年年底建成,计划2027年9月投入使用。

东丽湖片区另一所学校为东丽湖朗钜学校,位于东丽区东丽湖街鹏展道以南、景荟路以东,项目用地面积25226.9平方米,建筑面积16128.84平方米。目前主体已封顶,正在进行二次结构砌筑。该校规划为九年一贯制学校,设36个教学班,计划2027年投入使用。

二十中学东丽学校也是不少家长关注的重点项目。该校东至

雪山路,南至方山道,西至柳岚路,北至南开公能小学,用地面积19565平方米,建筑面积16400平方米。项目于2025年9月12日开工,目前主体结构及主大门已封顶,正在进行精装修、外檐及配套市政施工,预计2026年5月建成。据介绍,二十中学东丽学校规划为24班完全中学,可提供学位1200个。东丽区教育局已与和平区教育局签署合作协议,学校计划2027年投入使用,东丽区教育局将根据项目完工移交时间,进一步确定开学时间。

正在建设的金钟街小外学校位于东丽区金钟街,总用地面积17543.8平方米,总建筑面积13673.73平方米。项目于2025年

5月13日开工,目前主体已完工,正在进行室内外装修。该校规划30个教学班,可提供学位1350个,计划2027年9月投入使用。

同在金钟街道的金钟街新建小学,位于思源东路与规划诚捷道交口,建筑面积11900平方米。该校已于2025年完成竣工验收并移交东丽区教育局,设置24个教学班,可提供学位1080个,计划2026年9月投入使用。

此外,新建的金桥街仁欣幼儿园已建成并移交区教育局,计划2026年9月正式投用。该园设置18个教学班,可提供学前学位540个。

记者 安元  
图片由东丽区教育局提供

# 天大职业生涯规划嘉年华 为学生职业发展赋能蓄力

近日,天津大学第二届职业生涯规划嘉年华于海棠季校园开放日启幕,以“春满海棠,科技赋能”为核心,吸引2万余名师生、校友及初高中学生参与。活动以海棠花为媒,融合生涯互动、AI科技等五大核心板块,设50余个体验咨询点位,超4000名学生参与探索、500余人次接受专家咨询,全方位为学生职业发展赋能蓄力。

本次嘉年华融入了第三届全国大学生职业规划大赛元素,该校作为赛事承办校之一,现场设置赛事吉祥物合影、职业梦想区等环节,往届国赛获奖学生化身生涯咨询师分享经验,以赛促就业、促成长,强化生涯教育实践。

生涯互动区打造游园会式闯关游戏,通过“职业猜猜猜”等趣味体验,助力学生完成职业兴趣、价值观测试,破解职业规划困惑;专家咨询区会聚校内外资深规划师,围绕职业定位、简历指导等提供一对一指导;政策咨询区覆盖征兵、基层就业等多板块,引导学生将个人理想融入国家战略;城市宣介区邀请厦门市人社局讲解引才政策,搭建校地人才桥梁。

活动的一大亮点是AI科技的深度融合,学校与科技公司共建的智慧就业系统落地双校区,专设的AI就业体验区分四大主题区域,配备智能简历诊断等设备,能模拟面试场景,生成评估报告,优化简历,还可为规划迷茫的学生提供AI升学就业咨询。

记者 单炜炜