

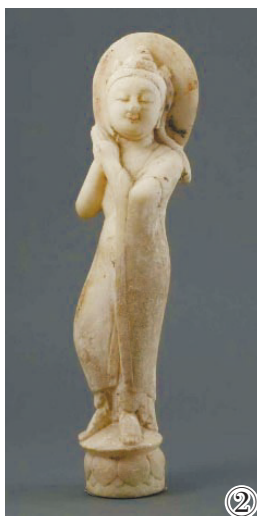
走进定博探寻久违的中山古都

定州博物馆现为国家一级博物馆。始建于1959年,原址在定州文庙院内,2018年迁入新馆。新馆位于定州市中山山东路,毗邻开元寺塔、贡院、文庙和晏阳初旧居等文物景点和宋街、开元寺大街等仿古街区。新馆为汉代建筑风格,外观庄重大气,清丽典雅。总占地面积约55亩,建筑面积2.56万平方米。

馆藏文物5万多件,其中中国宝文物3件,国家禁止出境展览文物2件,珍贵文物1500余件套。藏品特色鲜明,价值厚重。汉代王墓藏珍工艺精湛,北朝白石造像风格独特,唐宋定窑白瓷风华绝代,塔基地宫瑰宝稀世罕见,另有数量巨大的古籍旧志与清代木刻板。陈列有汉家陵阙、北朝佛陀、尘外千年、天下大白、金翠明珠、故乡星空等多个主题展览,生动诠释了两千多年来中山古国的辉煌与荣光,充分展示定州深厚的文化底蕴和独具魅力的文化内涵。



图①北齐白石造像
图②白石圆雕供养菩萨像
图③鎏金铜天王像
图④鎏金铜力士像
图⑤清鎏金点翠累丝龙凤纹银冠
图⑥北宋琉璃葡萄



北齐白石造像 凝固在石头里的慈悲与思念

在定州博物馆的展柜中,一尊高26厘米的北齐白石造像静静伫立——这是1969年河北蠡县出土的“天统四年苑方州造双思惟菩萨像”,以细腻的雕工和明确的纪年,成为研究北朝佛教艺术的“活标本”。

造像以洁白石材雕成,双思惟菩萨并肩半跏趺坐于藤座,圆形头光环绕,头戴花冠,面容长圆温婉,外侧手臂曲肘支腮,似在沉思众生悲苦。衣纹简洁。两侧弟子身形修长,拱手立于座上,整体风格简练而富有气韵。

最动人的是基座上的发愿文:“天统四年(568年)七月九日苑方州为亡息仕宗,息乍郎,母张口为二亡息造玉像一区”——原来这是父母双亲为逝去的两个儿子造像祈福,将思念与慈悲刻进石头,让千年后的观者仍能触摸到那份跨越时空的温情。作为北齐初期流行、延续至隋的“双思惟菩萨像”,这尊像不仅带着浓郁的定州地方特色,更因纪年清晰,成为同期佛教造像断代的重要标尺,让后人得以在石头的纹路里,读懂北朝人的信仰与牵挂。(注:由于部分字迹无法辨认,故用口替代)

白石圆雕供养菩萨像 跨越千年的“曲线之美”

一件出土于定州的北齐至隋代白石圆雕供养菩萨像引发文物爱好者的关注。这件通高31厘米的造像,1994年在

定州城区东北隅重见天日,现藏于定州博物馆,以其灵动的曲线之美,成为展现北齐至隋佛教造像风格的重要实物。

造像以洁白石材圆雕而成,头戴宝冠,锥状发髻搭配彩绘圆形头光,面容广额丰颐、舒眉秀目,嘴角含笑尽显温婉。其身着袒右袈裟,轻薄贴体如“曹衣出水”;双臂曲肘上扬,双手合十与颈侧作祈福状,右腿微曲、身姿呈S形,跣足立于圆形莲花座上,婀娜多姿的体态将“曲线美”诠释得淋漓尽致。据专家介绍,这件造像的S形身姿,正是隋唐佛教造像“一波三折”身体造型的先声,其将宗教的庄严与人体的柔美完美融合,是我国佛教艺术中罕见的珍品,也为研究北朝至隋唐佛教造像风格演变提供了珍贵的实物资料。

地宫出土“唐代护法双臂” 鎏金铜造像里的勇武与信仰

在定州静志寺塔基地宫的幽暗之中沉睡千年后,两尊约15厘米高的鎏金铜造像于1969年重见天日——它们是唐至五代时期的鎏金铜天王像与鎏金铜力士像,以掌心可握的尺寸,承载着盛唐至五代佛教护法造像的巅峰水准。

鎏金铜天王像高15.5厘米,头戴金翅鸟宝冠,蹙眉怒目,须髯卷曲。肩披斗篷,顺势自然下垂于身后;腰束软甲,身姿挺拔刚健。左手执金刚杵,右手平展护于胸前,足蹬软靴,踏恶鬼于足下。造像通体鎏金,虽历经千年岁月,依旧光泽温润;肌肉线条劲健有力,尽显护法神祇的威严气势与镇护佛法的凛然威仪,于方寸之间尽显唐五代造像艺术的精湛水准。

鎏金铜力士像通高14.6厘米,气势却极具张力。造像头戴明珠宝冠,宝缯卷曲垂肩,颈筋暴起,上身与双腿袒露,肌肉虬结如磐石。左臂上扬,右臂夹铜钶于腋下,赤足挺立,似将振臂呼喝,尽显护法金刚的威猛之势。据《大宝积经》记载,力士本为法意太子,曾发愿护持佛法、降伏诸邪,后成为五百金刚之首,号“密迹金刚”。此尊造像形神兼备,正是典籍中护法金刚勇

武刚毅的生动写照。两尊造像当年与其他文物一同封存于石函之中,深藏地宫,承载着古人护持佛法、永续流传的虔诚信念。如今它们在展柜中两两相望,鎏金微光流转间,依旧可见千年前匠师的精湛技艺,也留存着唐人对“护法安僧”最生动的艺术想象。

北宋琉璃葡萄 地宫深处的“酸甜千年”

在定州静志寺塔基地宫的幽暗里,一串总长16厘米的琉璃葡萄,静静封存了北宋的“烟火气”。1969年,静志寺塔基地宫因施工而重见天日,这串“果实”也与600余件珍品、24000余枚古钱币一同被发现,成为北宋琉璃工艺与文化交流的鲜活见证。

这串琉璃葡萄的每一颗“果实”直径在1.3至1.82厘米之间,外壁薄如蝉翼,内部中空,表面带着自然的螺旋纹理——它是工匠以无模吹制法手工成型的杰作,再用金属丝缀连成串,紫黑的色泽、饱满的形态,仿佛刚从藤上摘下,鲜活得能让人闻到“酸甜”的气息。

更令人惊叹的是它的“身世”:静志寺塔基地宫出土的30余件玻璃制品里,既有来自西亚的进口器物,也有本土烧制的作品,而这串葡萄经检测含铅量较高,是妥妥的“国产珍品”。历史上,定州作为北方重镇,既承接了丝路传来的玻璃技艺,又将其融入本土审美,让外来的葡萄,变成了带着东方温暖的艺术。

如今,这串琉璃葡萄在展柜里泛着温润的光,它不仅是一件工艺绝品,更藏着北宋人的生活意趣——把果实做成珍玩,让远方的风味在指尖流转,这是古人对“美”最生动的注解。

清鎏金点翠累丝龙凤纹银冠 藏着“四两金丝堆成山”

在博物馆的展柜里,一顶清代鎏金点翠累丝龙凤纹银冠静静陈列——它曾是贵妇人常服上的装饰,如今虽点翠大多脱落,却仍能从鎏金的纹路里,读懂古代冠服制度的严谨与工匠指尖的温度。

这顶冠以鎏金银片圈成底座,一圈

九凤衔着流苏环绕,正面饰五只孔雀,顶部三条游龙腾云而出,中间龙首高昂,左右龙首虽已缺失,火焰纹、祥云纹、花草纹仍细密缠绕;冠的两侧各插一支衔着流苏的金凤,通体用“累丝点翠”工艺制成:细如发丝的金丝被编织成纹样,再贴上翠鸟羽毛点缀色彩,每一道纹路都藏着“四两金丝堆成山”的耐心。

它的故事,藏在古代冠服的礼制里:明代朱元璋将命妇冠统一为“翟冠”,以野鸡长尾羽毛为饰,等级低于后妃的凤冠;到了清代,民间汉族女子成婚时沿用翟冠传统,又因“翟”“凤”形似,便将这种华美的冠饰统称为“凤冠”,“凤冠霞帔”从此成为女子婚嫁时最隆重的符号。而这顶来自清代贵妇常服的龙凤纹冠,正是“翟冠”演变到“凤冠”的一枚“活标本”,既守着宫廷礼制的规矩,也藏着民间对“圆满”的向往。

哪怕点翠已大半脱落,鎏金的龙凤仍在光影里流转——这顶冠不仅是一件首饰,更是古代女子从“礼制”到“婚嫁”的情感寄托,让千年后的我们,仍能触摸到那份“头戴霞光”的郑重与欢喜。

《艺术品藏拍》开启 年度首场鉴宝会

您是否有珍藏多年的宝贝,想知其真假却求鉴无门?想出手变现,却渠道难寻?现在,机会来了。《艺术品藏拍》节目将为您开启藏品变现绿色通道。

在这里,让权威专家为您的宝物“验明正身”,解读历史价值。让优质藏品登上电视荧幕,接受万众瞩目。让心仪价格当场兑现,告别漫长等待。让珍稀重器直通拍卖会,实现价值最大化。出售不是终点,是价值的另一种延续。寄卖不是放手,是专业的高效运作。

活动当日(4月26日),现金收购、寄卖同步开启。您的珍藏,值得更好的归宿!咨询热线:19292290505

如果您有藏品需要鉴定,请留意每周二的节目,或者关注《艺术品藏拍》微信公众号(右图),第一时间掌握栏目动态,获取最新鉴宝信息。



天津海河传媒中心文艺频道《艺术品藏拍》播出时间:每周二21:05。