

宁河6座公园同步建设 今年10月前集体亮相

从运河畔到校园旁 解锁城市新绿

今晚谈

14岁女孩KTV醉酒遭性侵 追责与反思一个都不能少

评论员 宋学敏

2026年4月22日,河北省邯郸市曲周县通报一起未成年人侵害案。今年1月16日晚,14岁初三女生晴晴与朋友进入当地一家KTV,该场所违规向未成年人售酒。晴晴失去意识后,被前台服务员黄某轩拖拽至附近酒店登记入住,随后遭到性侵。目前,黄某轩已被批捕;涉事KTV被责令关停并处罚款40万元;涉事酒店被罚款2万元,停业整顿两个月;对酒店法定代表人及当日值班人员分别罚款1000元。

案情不复杂,但处罚力度在同类案件中并不多见。更值得追问的是,几条本应有效的社会防线,为何在利益与麻木面前轻易失守?

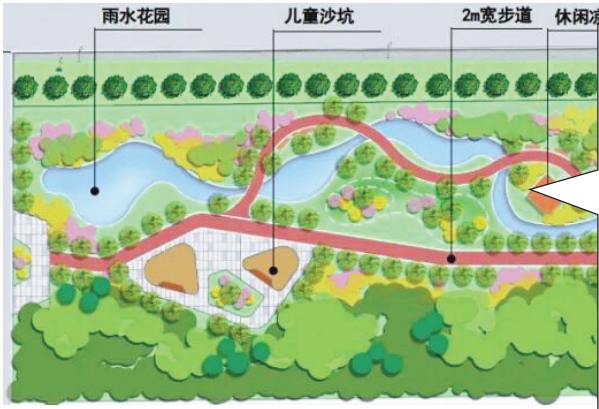
先说两家营业场所的责任。KTV违反《中华人民共和国未成年人保护法》关于禁止接纳未成年人及禁止向未成年人售酒的规定,直接导致晴晴在包厢内醉酒昏迷。法律对情节严重者可处最高50万元罚款并吊销营业执照,此次40万元罚单及关停决定,已接近处罚上限,彰显了依法从严的态度。

酒店的违规,在于未执行实名登记和未成年人入住“五必须”要求。前台面对一名成年男子拖拽不省人事的少女,既未询问,也未干预。从法律定性看,酒店主要违反了旅馆业治安管理规定,并未直接参与侵害行为。尽管部分公众认为处罚偏轻,但2万元企业罚款及相关责任人个人处罚,均在《旅馆业治安管理办法》的裁量范围内。只是,2万元罚款加个人1000元罚单,能否让行业对“五必须”制度真正心存敬畏,仍有待观察。

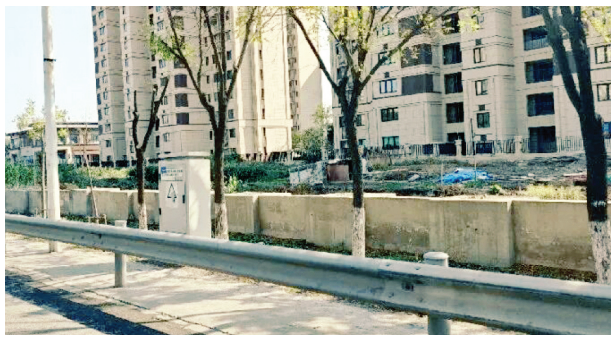
这起案件在网上引发了持续的讨论。绝大多数声音在谴责犯罪嫌疑人和失责场所,也有声音讨论家长监护责任、同行朋友看护义务,甚至有极少数声音在指责受害者,比如问她为什么要去KTV。必须明确:本案受害者是未成年人,其认知与自我保护能力不足,无论她是否自愿进入KTV,商家都不该放行,更不该售酒。责任链条上,首先承担责任的是犯罪者和违规经营者。

让未成年人免于伤害,靠的是法律红线不被逾越。曲周县此次对KTV的重罚释放了清晰信号:违规接纳未成年人的代价,不再是几千元罚款就能抵消。接下来要看的是,这样的处罚力度能否成为常态,各地的KTV、酒店能否把该守的规矩真正守住。

目前,晴晴仍在接受治疗,经诊断为焦虑抑郁状态,且伴有自残行为。后续治疗与心理干预开销不菲,而刑事案件的民事赔偿须待判决,执行亦存变数。法律的惩戒终究是事后补救,常态化的预防和监管才是关键。家长对孩子的监护与安全教育,也须臾不可松懈。



蓝光小区口袋公园平面图



蓝光小区口袋公园现状



桥北实验小学口袋公园效果图



桥北实验小学口袋公园现状

日前,宁河区六座公园正全速推进建设,将于今年10月前全部建成开放。

□ 运河街市公园

位于宁河区桥北街滨水东路吾悦广场及歌山品悦府南侧,紧邻蓊运河,面积14.65万平方米,建设内容包括城市绿地、健身步道、配套停车广场、配套商业设施、林荫园路等。目前,该公园配套停车广场等项目西侧部分已经完工,东侧剩余地块因场地条件限制,已协调优化设计方案,目前已进场施工,计划于今年10月前整体完工。

□ 江口回澜公园

规划面积38.15万平方米,项目2020年11月启动建设,公园北段已完工,并于2023年12月对外开放;南段目前正在施工,计划于今年10月前整体完工。

□ 歌山品悦生态园

公园规划面积37000平方米,

于2026年2月进场施工。目前,已完成公园东侧基础开挖、积水清排、场地平整等前期准备工作,预计今年6月进入主体工程建设阶段,9月完成绿化种植、设施建设、道路铺设等工作并进入工程收尾阶段,10月1日前竣工开放使用。

□ 书香邻里公园

目前,国投集团已完成前期手续,正在优化施工图纸,计划5月上旬启动体育操场区域施工,5月底推进书香邻里市集地块进场建设,预计9月底前竣工并开放使用。

□ 桥北实验小学口袋公园

公园选址范围:东至桥北实验小学,南至滨翠西路,西至麒麟路,北至绿荫西路。占地面积5000平方米,周边有东昊学府、保利云水园2个小区,桥北实验小学、桥北实验中学2所学校,鹭岛国际1个商业体。该口袋公园建成后,服务半径可覆盖2个居住区,惠及群众至少

5000人。结合区块定位,该处口袋公园定位为休闲健身、儿童活动一体的口袋公园,内设铺装小路及活动空间,预计今年10月前完工。

□ 蓝光小区口袋公园

公园选址范围:东至滨水东路,南至蓝光小区,西至特殊教育学校,北至津榆公路。占地面积6900平方米,周边有蓝光小区、恒大小区、新城小区3个居住区及宁河特殊教育学校。该口袋公园建成后,服务半径覆盖3个居住区,可惠及居民至少2000人。结合现状地形,融合海绵城市理念,设计雨水花园、生态旱溪等;搭配种植花灌木与色叶植物,突出生活区的城市活力,打造出舒适、宜人的景观效果。设计2米宽步道,局部增加小空间,设置健身设施、休闲座椅和景观亭,营造“可行、可静、可观”的休闲氛围,预计今年10月前完工。

记者 张艳

图片由宁河区政府提供

从2.5米到7米 小站镇南付营北路改造收官

连日来,津南区小站镇南付营北路建设工程现场一片繁忙景象。作为2026年小站镇重点推进的民心工程,这条全长0.5公里的道路已进入收尾冲刺阶段,即将竣工通行。

南付营北路虽短,却地处小站镇核心生活圈。道路南端衔接南付营路、东端连通正营路,北侧紧邻舜新城市广场,东侧靠近小站实验小学,周边分布多个居民小区。由于日常人流、车流高度集中,尤其是在上下学高峰期,交通拥堵问题长期困扰群众。此前,该路段仅为2.5米宽的水泥板路,且因年久失修,路面开裂破损,局部坑洼塌陷,会车困

难,通行效率极低,大部分车辆和行人宁可绕行也不愿走这条路,成为群众反映强烈的“民生痛点”。

聚焦群众期盼,小站镇将南付营北路改造纳入今年民心工程。改造后,道路拓宽至7米,新增一条连接南付营路与正营路的便捷通道。这不仅为前往舜新城市广场购物的群众、小站实验小学的师生及家长提供了安全便捷的出行新选择,更能有效缓解正营路、南付营路的通行压力,从根源上缓解区域交通拥堵问题。

“这条路修得太及时了!以前送孩子上学,正营路堵得水泄不通,想绕都没路走。等新路通车后,大家从

南付营北路直接通行,单程可节省十多分钟。”家住附近韶华园小区的居民赵先生介绍。

更让周边群众感到暖心的是,工程建设过程中,小站镇始终兼顾群众实际需求,同步解决了韶华园小区出入口的遗留难题。该小区紧邻南付营北路的出入口,因存在约1.5米高差长期封闭,居民出门需绕行一大圈。工作人员在施工中发现该问题后,主动对接社区与物业,优化施工方案,增设便民坡道。目前坡道已经完工,小区居民出入再也不用绕远了。

记者 张艳 通讯员 张鸾