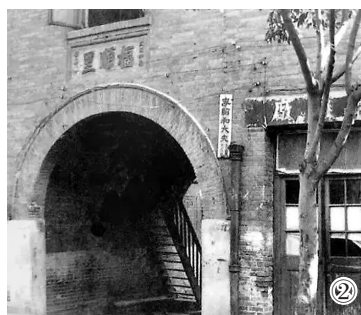


黄家花园的工商服务业

李琦琳

历史上黄家花园大致在今天营口道、南京路、成都道围合范围以南的一片区域,以西安道、山西路、长沙路附近为中心。清朝末年,“候选知府”黄荫芬曾在此购地建房居住,并建设了小型花园,于是以此为参照物,黄家花园被叫响。1902年,这一地区纳入英租界,英租界工部局在推广界的建设规划中,把这一地区划为二类地,与一类地区五大道不同的是,这里允许商业设施的存在。那么,这里先后出现的工商服务业机构都有哪些呢?



图片说明:
图①:黄家花园地区旧照
图②:原黄家花园福顺里

大致解决。第十区黄家花园一带摊贩四百余户,已于昨日迁移于指定之上海道临时摊贩市场。第一区菜市摊贩七百余户,因当局指定之张自忠路临时摊贩市场地势狭小,不敷容纳,前昨两日当局特再延修至多伦道东口”这一则消息,给出了当年菜摊的信息。抗战胜利后一年内,黄家花园的小型摊贩迅速发展,达到如此数量,丝毫不逊色于其他地区,这充分说明了当时该地区居民的活跃度是很高的。

◆ 银行、邮政、电信业

电话局号簿记载有新华信托储蓄银行敦桥道(今西安道)办事处、上海商储业蓄银行黄家花园办事处两处。

1914年,交通部、中国银行、交通银行联合创办新华储蓄银行,总行设在北京,1917年在天津法租界中街设天津分行,1931年改组更名为新华信托储蓄银行。《大公报》1934年6月27日《新华银行添设敦桥道办事处》载:“本市新华信托储蓄银行,近来营业日见发达,原有行屋已不敷用,特在法租界中街与四号路转角营建大厦,约须年后完工。该行复鉴于英租界墙子河两岸,向系住宅区,而距离各银行独远,特为便利存户提倡储蓄起见,在黄家花园敦桥道添设办事处,约于七月一日即可开幕。”至1937年6月,新华信托储蓄银行在天津全市范围内共设东马路、敦桥道、梨棧、旭街、河北大街5个办事处。在黄家花园设敦桥道设办事处,是这里经济活力的体现。

几乎在新华信托储蓄银行设办事处的同时,上海商业储蓄银行也来了。《大公报》1934年6月28日《上海银行添设两办事处》载:“上海银行素抱服务社会宗旨,故营业日见发达。闻为便利本埠河北及墙子河外顾客起见,特分别设立办事处两处。一为北马路办事处,该处房屋正在刷新,即将闭幕。一为墙子河外黄家花园办事处,该处房屋,闻早已看定,专待新建筑竣工,即行定期开业。”上海银行全称为上海商业储蓄银行,天津分行位于法租界。

上海银行的办事处开设不仅为黄家花园带来了金融服务,还附着着其他内容。通过《大公报》1935年12月24日的消息可以知道:“天津中国旅行社为便利旅客及各界通讯起见,特商由邮政局委为城市邮政代办所,代收普通、航空、小包、挂号、快递邮件,自二十五年元旦起实行。总计该社代办所共有四处,即法租界八号路本社、

天增里上海银行内旅行社支社、黄家花园上海银行内中国旅行社代理处及北马路上海银行内中国旅行社代理处。”这条报道可以给我们两个主要信息,一个是中国旅行社代理处在黄家花园上海银行办事处内办公,当年的旅行社最常见的业务为代客购买车票。另一个当然是邮政业务在黄家花园的开端。抗战胜利后,上海银行办事处又开展了电报和电话业务。《大公报》1947年12月14日消息称:“电信局为便利黄家花园一带市民起见,特委托上海银行黄家花园办事处代办电报及公用电话业务。电报种类暂限寻常电及夜信电两种,自本月十五日起实行。”接下来,天津市在全市范围内推广公用电话,《大公报》的记者也做了全面的调查,1948年2月18日《公用电话》一文,详细报道了当时的十个区和张贵庄机场公用电话设置的位置。黄家花园所属的第十区共有公用电话9处,其中“上海商业储蓄银行,黄家花园”就有一处。可以说,上海商业储蓄银行黄家花园办事处和中国旅行社黄家花园办事处两家企业,为黄家花园地区的邮政电信事业的开展,做出了开创性的工作。

推广公用电话的同时,为了更好地服务大众,天津的邮局和电信局积极地推进各种新设施的安装使用。《大公报》1947年8月24日报道称,邮局推出“特权信筒”,绿色的邮筒,上部漆奶黄色,有天蓝色线条二道,除每天由上午八点到下午六点照例开取六次外,复于夜间十一时半以后及次晨六时半以前加开两次,以便赶交早晨第一班火车、轮船和飞机。如果你有急要事故,可将信件投入特种信筒,递送的时间要较普通信筒迅速。这种信筒在全市里共设有七个,有一个就在黄家花园岳阳道长沙路拐角;还有一种新式“邮亭”是正式的建筑,报道称:“三个精巧的小窗口可以替你代办一切简便邮政的业务,像买邮票、印花,收寄挂号、航空及平常邮件。这种崭新的‘邮亭’将陆续在黄家花园、平安影院前、法国教堂前设立三处。”各种公共服务设施的设置,是其业务发展的需要,更能说明在不断的发展过程中,黄家花园的社会影响力在持续上升。

◆ 房地产业

据记载有中国工程司(英租界福发路中间,今岳阳道)、鸿记建筑工厂(英租界伦敦路21段183号)、世界房

产公司(英租界伦敦路亲仁里旁,今成都道)、延青里经租处等4处房地产企业。从其名称和经营活动可以看出,黄家花园的房地产开发企业、设计单位、施工单位、经营管理单位一应俱全,堪称房地产业的全覆盖。

◆ 工厂及其办事机构

据记载有:双合顺铁铺(英租界黄家花园鹏寿里21号),同丰机器铁工厂(英租界48号路10号),同德铁厂(英租界48号路庆华里27号),东方铁厂洋账房(英租界伦敦路4号),恒兴顺庆记电料行分号(英租界黄家花园天隆里152号,今南京路、河北路、西安道、山西路围合区域,现为君隆广场),普济电器行(英租界56号路忠义里5号)。

◆ 汽车营销及配套服务业

据记载有飞艇汽车行(英租界56号路庆华里86号)、茂盛汽车行(英租界天隆里西首182号)、祥达汽车行(英租界56号路鸿志里4号)3处。

天津是很早就有了汽车的城市,汽车销售、维修、保养基本由这些汽车行完成,类似今日的4S店,车辆用油来源于几大石油公司,但销售几乎都与汽车行捆绑在一起。1933年10月,《大公报》记者林墨农经过实地调查,对当时的加油站分布及汽油价格详细报道,黄家花园的茂盛汽车行出现在其中,文称:在英租界的汽油罐,多偏在围墙河边往马场道的道上。马场道口围墙道捷隆洋行的一个亦为亚细亚壳牌油罐。围墙外从前有福立木厂旁的一个亚细亚汽油罐,二十二号路亨茂汽车行共保管着亚细亚的油罐两个。达文波路南端,有亚细亚油罐一个,是为民新工厂所保管。洋灰桥下马场道端福特汽油站,则置有美孚罐两个。围子外惠灵顿道上茂盛汽车行门前的一个,也是美孚之物。

通过上述内容可知,市政管理机构完备,商业服务配套齐全,银行、邮政等开始运营,同时拥有了一些生产型企业。这些工商服务业,与居住在这里的居民一起,初步形成了一个成熟社区的模型。可以说,近代以来,黄家花园地区在自身不断发展的同时为五大道居住区的形成提供了充分的工商服务业的支撑,同时也为墙子河北侧,英租界早期开发的地区提供着不断的服务。

城市记忆



城市记忆故事
详情关注微信公号

万视达

微信扫码二维码
即可收听生活广播

“文献里的天津”
天津工商文化

◆ 日常生活供应类商户

根据1936年《交通部天津电话局号簿》记载,这里有:庆记米庄(英租界48号路庆华里22号,即今山西路,南京路至西安道段西侧)、德成米庄(英租界56号路瑞厚里,今西安道,位于西安道与长沙路交口北侧)、元发成布庄、鸿祥生记米庄、同利米庄(荣光里)、公兴德米庄(英租界52号路鸿德里1号,今长沙路,成都道至岳阳路中段西侧)、益兴号米面杂货庄(英租界52号路求志里对过,今长沙路)、同泰和鲜货庄(英租界56号路)、天生成鲜货庄(英租界56号路福顺里旁,今山西路、西安道、长沙路、南京路围合区域中部)、稻香村桐记(英租界黄家花园西)、四发盛煤炭厂(英租界48号路鹏寿里42号)、华兴煤炭厂(英租界56号路寿宝里旁)、义兴隆煤厂(英租界58号路泰华里对过,今芷江路)、聚茂昌煤厂北棧(英租界56号路华荫东里)。美利百货商店(英租界48号路),美利百货商店专售女子用品。1936年6月《大公报》刊发消息《美利商店迁移》称“本市美利百货女子商店,原设于河北新大路,近为扩充营业起见,特迁移英租界墙子河外四十八号路庆华里。”这条消息也给出了美利百货商店的具体位置,即今山西路南京路至西安道段西侧。

关于冷饮店,有一个红屋冷食店。《大公报》1947年6月载黄家花园鸿志里红屋冷食店广告:“各味冰淇淋、果汁、刨冰、冰葱葱、冰咖啡,用最新式电机制造,材料高,定价廉,欢迎尝试外送。”冷饮在天津,很早就已经出现,传播也很广泛,抗战爆发前,黄家花园应该就有了冷饮。

这些服务类占比最多的应该是菜摊,而且总量呈现持续上升的状态。《大公报》1946年12月16日的《摊贩搬家昨起实行——黄家花园各摊已迁往上海道 菜市各摊今日移至张自忠路》曾记载:“本市对摊贩迁移问题已