



● 如是我读

# 茜纱窗外的林徽因

周春梅

在许多人的印象中,林徽因是一个黛玉式的病美人,写一点类似《你是人间的四月天》那样美丽精致的小诗,人如其诗,诗如其人,轻灵娉婷,如春天般光艳照人,又如白莲般超逸脱俗。人们总对她的美貌和那些传闻轶事津津乐道,可真正愿意沉下心来读她的作品、了解她人生全貌的人,却并不多见。

其实林徽因集建筑学家、诗人、工艺设计师于一身,曾参与设计中华人民共和国国徽和人民英雄纪念碑。1933年至1937年,林徽因三次赴山西,一路跋涉,风餐露宿,致力于古建筑的实地调查。我曾在一则资料中读到过这样的细节:“为方便野外调查,最后他们借住在附近一户农民家中。一侧的厢房没有门窗,屋顶简陋,四壁透风,也没有一件家具。当地气候昼夜温差很大,中午炎热得只能穿单衣,夜间盖着棉被仍让人冷得缩成一团。他们一住就是三天,每天跟着农民一起吃煮土豆和玉米面糊糊,偶尔吃到一点咸菜已然是佐餐佳品。”

无论我们如何富有想象力,似乎也很难将黛玉与上述生活场景联系起来。那位“老刘,老刘,食量大似牛”的刘姥姥,在出身书香世家的黛玉眼里,成了“母蝗虫”,她甚至建议惜春将画大

观园的画作命名为《携蝗大嚼图》。宝钗盛赞黛玉之“母蝗虫”用春秋笔法,将世俗的粗话,撮其要,删其烦,得人物精髓,“把昨儿那些形景都现出来了”。性情豪爽的湘云,更是被逗得大笑,本来伏在椅背上,这下笑得“连人带椅都歪倒了”。这些饱读诗书的小姐,显然是把刘姥姥看作了一个滑稽的丑角。品评时,就像品评戏中人一样,在意的是点评是否精当,类似于品评大家写的菊花诗孰高孰低。她们的嘲讽里并非带有什么恶意,但今天看来,的确有刻薄之嫌。养尊处优的大家闺秀,是很难跨越阶层差异,理解刘姥姥为求生计而“舍去老脸”的生存策略的——为了讨贾母欢心,配合凤姐和鸳鸯,在宴席上做出种种滑稽表演,自嘲取乐。

我们很难苛求一个人跳出时代和阶层的局限,拥有客观与平等的视角,毕竟人不能悬空生活。但是,这也正说明了超越己身局限之难能可贵。而有着黛玉般绝代姿容、敏捷诗思的林徽因,正因此而显出了如此稀有的品质。她在山西调查期间,丈夫梁思成曾为她拍下一些工作照,其中有一张是尘满面、发凌乱的她,登上一架简陋的木梯,手拿尺子,全神贯注地测量唐代经幢的高度。她不惮尘土,不惧危险,还能与臭虫相伴:“由于年久失修,

佛光寺屋檐下寄居了成千上万只蝙蝠以及臭虫。他们戴着口罩,爬上梁架,迎着灰尘仔细测量、记录、拍照,以至于一天下来,身上和背包里都是臭虫。”“林妹妹”的世界里,竟然闯入了臭虫!即便用卡夫卡式的荒诞笔法,也难将二者关联。

尽管如此,林徽因却依然具有高度的自省乃至严苛的自责意识。在其散文《窗子以外》中,我们读到这样的文字:“多少百里的平原土地,多少区域的起伏的山峦,昨天由窗子外映进你的眼帘,那是多少生命日夜在活动着的所在;每一根青的什么麦黍,都有人流过汗;每一粒黄的什么米粟,都有人吃去;其间还有的是周折,是热闹,是紧张!可是你则并不一定能看见,因为那所有的周折,热闹,紧张,全都在你窗子以外展演着。”有意思的是,这篇散文还曾出现在高考试卷上,命题者请考生回答:作者交替使用“你”和“我”两个不同的人称,其中蕴含着怎样的态度?参考答案为:转“我”为“你”,“你”成为自我观察与描写的对象,蕴含着作者冷静审视的态度;使用“你”的同时,又使用了“我”,蕴含着作者的自嘲与反思。

正是这样的自嘲与反思,使林徽因能跳出无形的窗子,真正来到“窗子以外”,其人生格局,远超一般的“才女”叙事,尽管她一直强调自己仍在“窗子以内”。而《红楼梦》里宝黛“茜纱窗下,我本无缘;黄土垄中,卿何薄命”式的爱情悲剧,仍属于“窗子以内”的美丽故事,是人们坐在精致的包厢里欣赏的一出戏。

## 长江流经的地方

谭汝为

长江是亚洲和中国的第 一 大 河,世界第 三 大 河,发源于青海省唐古拉山,在上海市崇明岛附近汇入东海。它的干流宜昌以上为上游,长 4504 千米,其中直门达至宜宾称金沙江流域,长 3464 千米。宜宾至宜昌河段称川江,长 1040 千米。宜昌至湖口为中游,长 955 千米。湖口至长江入海口为下游,长 938 千米。

长江流域有四大湖泊,即鄱阳湖、洞庭湖、太湖和巢湖。鄱阳湖为中国第一大淡水湖,位于江西省北部,承纳赣江、抚河、信江、饶河、修河五大河流,经调蓄后,由九江市湖口县石钟山附近注入长江。洞庭湖位于湖南省北部,长江荆江河段以南,是中国第四大湖、第二大淡水湖。洞庭湖南纳湘、资、沅、澧四水汇入,北与长江相连,通过松滋、太平、藕池、调弦(1958年已封堵)“四口”,吞纳长江洪水,湖水由东面的城陵矶附近注入长江,为长江最重要的调蓄湖泊。太湖,位于江浙两省交界处,长江三角洲的南部,是中国东部近海区域最大的湖泊,也是中国的第三大淡水湖。巢湖,位于安徽省中部,地处长江与淮河两大河流之间,属长江下游左岸水系,为中国五大淡水湖之一。

长江流域呈多级阶梯性地形,流经青藏高原、横断山脉、云贵高原、四川盆地、江南丘陵、长江中下游平原。长江水运总通航里程 7 万公里,占全国 70% 以上。长江干支流航道与京杭大运河共同组成中国最大的内河水运网。

长江的干流,自西而东横贯中国中部,经青海、西藏、四川、云南、重庆、湖北、湖南、江西、安徽、江苏、上海 11 个省、自治区、直辖市,数百条支流延伸至贵州、甘肃、陕西、河南、广西、广东、浙江、福建 8 个省、自治区的部分地区,流域面积达 180 万平方千米,约占中国陆地总面积的 1/5。

长江流域幅员广阔,历史悠久,景观纷呈,旅游资源富甲全国。有荆州、岳阳、贵阳、成都、南阳、扬州、镇江、苏州等历史文化名城,以及峨眉山、九寨沟、三峡、张家界、武当山、黄山、庐山等著名的游览胜地。

长江流域沿线城市多达近 40 个。按省和直辖市脐列于下:湖北省:襄阳、黄石、鄂州、武汉、荆州、宜昌、黄冈、咸宁、恩施;江苏省:南京、镇江、扬州、苏州、无锡、常州、南通、泰州;安徽省:合肥、马鞍山、安庆、铜陵、池州、芜湖、黄山;浙江省:杭州、嘉兴、湖州、宁波、绍兴、舟山;四

川省:泸州、攀枝花、成都、宜宾;江西省:九江、南昌;湖南省:岳阳;另有上海市和重庆市。

## 微书评

商皓

### ● 格非著《云朵的道路》

从日常经验到文学典籍,格非谈到了两种不同的“路”。无论是漫漫的人生路还是自由的文学路,都是不可预知的。哪怕身为作家,他也会有“迷路”的时候。唯一可以确定的是,“你选择什么样的道路,就会有怎样的命运”。

### ● 王子今著《金钱的浮世风景》

本书系统梳理中国古人生活各方面的金钱信仰,语言通俗,全面反映了古人生活中金钱扮演的除经济功能之外的各种角色,这些都与普通人的日常生活息息相关,因而对今人来说仍

具可读性。

### ● [德国] 燕妮·埃彭贝克尔著《凯罗斯》(李佳川译)

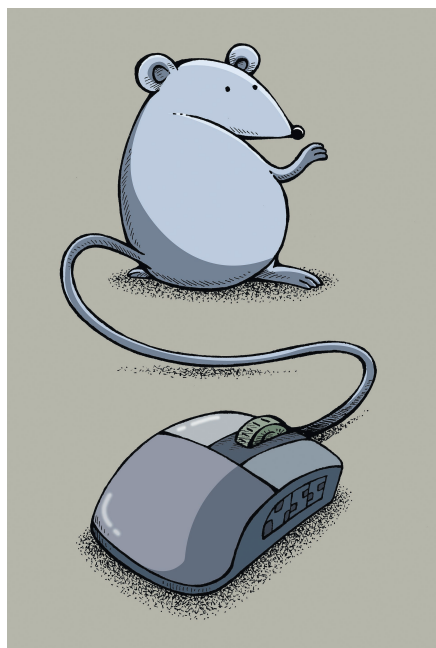
燕妮·埃彭贝克尔用“凯罗斯”形容不可复现的命运拐点。但就算是有了时机之神的倾力相助,她笔下的人物仍然无法掌控自己的命运。命运总是不确定的,就像天上的云。而生活也好,爱情也罢,都会在历史的推进中慢慢溃败。

### ● [美国] 卡尔·克劳著《马可·波罗的追随者》(冯新平译)

本书以作者卡尔·克劳在华生活廿余载的深厚积淀,还原了 20 世纪上半叶东西方文明相遇的真实图景。

### ● 格言画

杨树山画



物质是不变的,而在变化的是我们。

梭罗

我的书架上有一部《扬州历代诗词》,上世纪末人民文学出版社出版,厚厚四大本,收录上自西汉下至民初咏扬州的诗词近两万首。这部书的前言里说,扬州历史悠久,前人题咏甚夥,挂漏之憾,在所难免。我最近翻闲书翻到晚清胡传的一首咏扬州的诗,查了一下,这部书里就没有收录。

胡传,字铁花,徽州人,曾受业于扬州著名经师刘熙载门下,研习经史,后为幕为宦。这位铁花先生也工吟咏,我翻书翻到的是他的一首《宿湾头》:“江风送櫂入邗沟,过客重来倍惹愁。明月二分看未足,秋宵今又负扬州。”湾头在运河边上,是扬州的

水上门户。

胡铁花名气不算大,却有个在中国现代史上大名鼎鼎的儿子,胡适。这首诗就是在《胡适传论》里翻到的,此书也是上世纪末人民文学出版社所出版。

胡适当年从美国留学回国,倡导新文化运动和文学革命,一时名满天

下。一日与黄炎培初次相见,一问原来二人的父亲曾在吴大澂幕府共过事,胡适便写信回去告诉母亲:“此时谈起,方知我们原来是世交。他说‘铁花老伯应该有适之兄这样的后人’。我听了这话,心里很欢喜。我在外边,人家只知道我是胡适,没有人知道我是某人的儿子。今次忽闻此语,觉得我还不致玷辱先人的名誉,故心里颇欢喜。”胡铁花故去时,胡适尚在幼年,母亲对他教育很严格,一直叮嘱他“你总要踏上你老子的脚步,你要学他,不要跌他的股”。看到胡适这封信,母亲会是多么欣慰。

胡适曾起过一个笔名“胡铁儿”。

## 胡铁花的诗

孙香我