

# 百名记者在基层

编辑同志:

随着河西区新梅江片区入住人口持续增多,附近的大湖路公园、卫津河公园已成为周边居民日常健身、休闲遛娃、亲近自然的核心公共空间。但两座公园多处公共设施长期风吹日晒、老化破损。近年来,我们看到,公园管理方对公园内的设施进行过简单的修缮,但是治标不治本。两座公园是市民休闲健身、亲近自然的重要空间,其设施完好度、环境整洁度直接关系到老百姓的生活品质与出行安全,希望相关部门能尽快对公园内基础设施进行修缮。

市民李女士 薛先生

## 卫津河公园 观景栈道、木质座椅腐蚀破损

卫津河公园紧邻外环线与解放南路交口,以湿地景观为核心特色。记者在公园门口的平面图上看到,公园总占地面积8.18万平方米,园内包含2.3万平方米人工湖、1.66万平方米道路广场及4.2万平方米绿化面积,是兼具生态涵养与休闲功能的大型城市公园。

记者看到,公园的步道围河而建,步道将河面分解成好几个区域,由几座桥连接。记者在一片人工湖前的广场看到,广场地面上建有阶梯型露天座椅,座椅用细条木拼接而成,由于露天时间较久,风吹日晒雨淋,造成木条腐蚀严重。

在公园西侧,建有一座观景桥。记者走上观景桥看到,桥面塑木地板部分区域出现大面积缺失问题,多处基座塌陷,桥面坑洼不平、板材松动,通行时脚下不稳。

一位在公园内晨练的居民告诉记者,公园这种情况已经有一段时间了,之前连保洁都不太到位,经过反映,日常保

## 桥面施工落水泥渍污损车辆 施工方及时对接车主赔偿清理费用



编辑同志:

我向贵报和北方网《政民零距离》栏目反映,4月26日至5月6日,我将车辆停放在河东区向阳楼东风桥桥下包月停车场。“五一”假期外出返津后,发现车身布满水泥污点,多次清洗均无法彻底清除。希望相关单位能查明原因,承担合理的清理费用。

市民傅先生

## 记者调查

近日,记者联系到傅先生。他介绍因小区内车位紧张,就在附近的东风桥桥下停车场办理了长期包月停车,每月费用300元。4月26日,傅先生离津外出直至5月6日返回,其间车辆始终停在固定车位未挪动。返程后

# 太湖路公园卫津河公园百余处设施精准整改 颜值焕新 身边公园修到百姓心坎上 河西区域管委:常态化开展维保护 提升公共设施完好率

文/摄 记者 庄媛



腐烂破损的木质长方形坐凳修复前后



木质阶梯型露天座椅修复前后



观景栈道修复前后

洁已经能保证,但是基础设施损坏问题仍未得到有效改善。

## 太湖路公园 休闲坐凳、景观桥梁老化损坏

距离卫津河公园不远,就是太湖路公园。该公园位于解放南路与外环线交口东北侧,园区总面积达9.0057万平方米,园内配套2.6万平方米人工湖、1.2万平方米道路广场以及4万平方米绿化区域。

在太湖路公园内,记者看到,该公园内部总体设计与卫津河公园相似。休闲坐凳及围湖而建的地面座椅均为木质结构,这就导致木质结构在长期风吹日晒雨淋下极易发生损坏。

在健身步道旁边,每隔50米左右就设置有多组木质长方形坐凳,坐凳有的边角开裂,有的木质构件腐烂破损,有的

表面凹凸不平。在人工湖边,铺设的木质休闲座椅长期经受风吹日晒、雨水浸泡,出现大面积老化腐蚀。

另外,园内多个景观桥梁地面同样出现腐蚀情况。“带孩子玩耍、老人锻炼时都要格外小心,生怕被破损设施绊倒。”游客对记者说。

## 河西区域管委回应 全面排查整改隐患 建立长效管护机制

记者在走访中发现,依托优越的生态环境和便利的地理位置,这两座公园常年人气旺盛,尤其清晨、傍晚时段,前来散步健身、遛娃休闲的市民络绎不绝。随着投入使用时间增长,园区各类基础设施逐渐出现老化破损问题,特别是木质结构设计,日积月累损坏问题凸显。

记者将问题反映给河西区域管委,相关处室工作人员回复记者说,关于太

湖路公园、卫津河公园部分设施破损,存在安全隐患问题,区园林绿化管理部门高度重视,第一时间启动问题核查与整改处置工作。

工作人员介绍,两座公园均于2016年前后建成,2018年移交园林部门管护,两座公园设计风格一致、木质景观设施较多。木质结构观赏性强,但长期暴露在户外环境中,受天气影响损耗较快,长年累月出现腐朽、松动、破损等共性问题。

为彻底消除安全隐患、提升游园品质,管理单位迅速开展全域排查整治,对园区桥体、座椅、步道等公共设施逐项梳理、精准整改。针对卫津河公园观景桥塑木地板缺失、基座塌陷问题,启动大面积翻新维修,整体整修面积超百平方米;针对太湖路公园12组破损腐烂的方形坐凳,全部完成拆除修缮;针对两座公园木质座椅格栅老化、松动翘起、变形破损等

问题,统一拆除清理并实施地面硬化处理,从源头杜绝磕碰、绊倒风险。

## 共享单车停满出入口 居民出行“添堵” 社区呼吁多方联动破解难题 多项治理措施收效甚微

编辑同志:

我住在南开区学府街天大四季村,每天从小区的正门南门进出。但这个小区门外长期有大量共享单车、电动车无序停放,严重堵塞出入口,车辆、行人通行受阻,安全隐患突出。

市民王女士

5月15日中午,记者来到天大四季村南门,这里紧邻菜市场与小吃街。正值中午用餐时间,大批大学生骑着共享单车、私人电动车前来用餐,随意将车辆横七竖八地停放在南门两侧路边,停放量多达



几十甚至上百辆,侵占了一半路面。七八辆电动车直接停放在门口位置,导致进出车辆尤其是车身较宽的汽车进退两难,极易发生刮蹭。

南门正对面,就是该小区的社区居委会。记者了解到,针对这一乱象,社区早已采取多项治理措施:在地面喷涂“禁止停放”警示标语,安装隔离墩、防护栏进行物理隔离,工作人员现场劝阻,同时上报街道,由街道协调共享单车企业清运,并设置电子禁停区规范停车。然而这些措施收效甚微,部分学生无视劝阻、随意停放,禁停区存在“报故障即可违规停放”的漏洞,企业清运无法做到随叫随

到,加之车辆数量庞大、社区无力自行搬运,乱象始终得不到根治。“我们每天上下班要从这个门出入,也很苦恼。”社区工作人员无奈地说。

随意停放看似小事,却折射出文明素养的缺失,更影响公共秩序与通行安全。公共空间需要共同维护,文明出行始于点滴。社区呼吁市民、学生自觉遵守公共秩序,依规停车、有序停放,不占用出入口、消防通道等关键区域,主动将车辆停放到指定区域,共同守护畅通、安全、文明的公共环境,让文明停车成为自觉,让公共空间回归通畅。

文/摄 记者 刘波

## 民有所呼 我有所应

## 倾斜景观灯已拆除

来信回音 3月4日,本版《镜头说事》栏目刊登图片新闻,反映和平区多伦道上一商业综合体外大型景观灯损坏倾斜。目前,有关部门已将倾斜的景观灯进行了拆除,安全隐患得到消除。

文/摄 记者 庄媛



## 倾斜路灯杆已修好



来信回音 4月8日,本版《镜头说事》栏目刊登图片新闻,反映和平区多伦道与禄安大街交口路灯杆倾斜的问题,引起相关部门重视。近日记者回访时看到,倾斜的路灯杆已修复。

文/摄 记者 庄媛

## 破损顶棚已更换

来信回音 4月15日,本版报道了河北区金钟河大街舒园里小区一侧,街边公园内四个休闲亭顶棚出现破损问题给市民休闲带来不便。报道引起属地河北区域管委重视,及时对破损顶棚进行了更换。

文/摄 记者 狄慧



## 破损景观灯已修复



来信回音 5月13日,本版刊发《本市多处景观灯出现破损》一文后,市路灯处高度重视,及时对月牙河道、月牙河北道及北塘排污河道景观灯进行排查核实,并对部分破损景观灯及灯罩进行修复、更换,剩余的余等待物资调配到位后,陆续修复和更换。

文/摄 记者 狄慧

## 两块宣传栏字迹脱落碍观瞻 属地居委会将尽快修复

近日有市民向本报反映,东丽区信义道悦和里社区居委会门前,有公益宣传栏及警务宣传栏字迹脱落缺失,有碍市容。

记者按照市民提供的线索来到现场实地采访。在东丽区信义道悦和里党群服务中心门前的人行道上,分别设有高约2米的社区宣传栏及警务宣传栏。记者看到社区宣传栏上的“社”和“传”字分别出现字符偏旁缺失的情况。而相距不远处的警务宣传栏的“警”字同样出现字迹脱落缺失的情况。

附近小区市民郭先生介绍,这



个情况已经存在将近三四个时间。“就在居委会门前,工作人员应该多留意一下。”

记者就此情况联系了悦和里社区居委会反映情况,相关人员表示将尽快对上述宣传栏缺失字迹进行修复。

文/摄 记者 狄慧

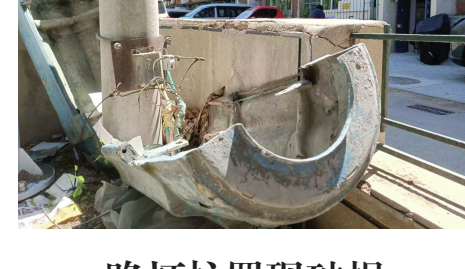
## 镜头说事



## 树枝低垂碍通行

市民赵先生反映,红桥区南运河北路与复兴路交口人行道上,部分桑树的树枝过于低垂,离地面不足一米,有碍行人通行,望有关部门及时修剪。

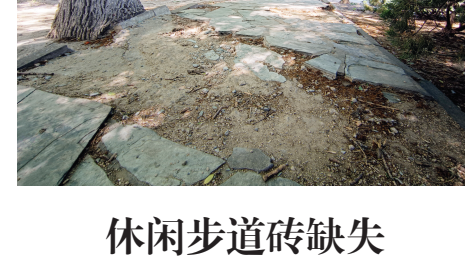
文/摄 记者 庄媛



## 路灯护罩现破损

市民安女士反映,南开区淦江路昌南里小区休闲园绿地上,一路灯杆底部护罩发生破损断裂,裸露电器元件,存在安全隐患,望相关部门及时处置。

文/摄 记者 狄慧



## 休闲步道砖缺失

市民金女士反映,河北区月牙河道月牙河边,部分休闲步道出现破损、地砖缺失,希望相关部门抓紧修复。

文/摄 记者 胡智伟



## 路面井盖有塌陷

市民高先生反映,滨海新区塘沽新华路与金河道交口人行道上,一个隐藏式长方形井盖出现塌陷,最深处将近5厘米,影响行人通行,望相关部门尽快修复。

文/摄 记者 刘波

本版相关稿件线索由市政府办公厅、津云新媒体《政民零距离》栏目提供。  
http://ms.enorth.com.cn/zmljl/

