

·乐活水族·

# 水中仙子 七彩斑斓 掌握养护技巧 热带风情游弋家中

七彩神仙鱼凭借绚丽的体色、优雅的姿态,成为众多观赏鱼爱好者的心头好。但它性情娇贵,对养护条件要求严苛,新手养殖死亡率较高,建议积累一定经验后再尝试。想要养好七彩神仙鱼,需从选购、鱼缸布置、喂食管理到日常维护,每一步都精准把控。

### 挑选健康个体

健康的鱼苗是养殖成功的前提,选购时需从体色、姿态、鱼鳍三方面仔细观察:

**观察体色:**健康的七彩神仙鱼体色鲜艳饱满,鳞片光泽亮丽。建议要求商家关闭增艳灯光,或在自然光线下观察,若无明显褪色、无黑斑、无发白等异常,视为合格。

**查看游动姿态:**优质鱼苗“静若处子,动若脱兔”,静止时体态匀称,游动时灵活敏捷、方向稳定。避开身姿倾斜、漂浮无力、扎堆呆滞的个体,这类鱼大概率存在健康问题。

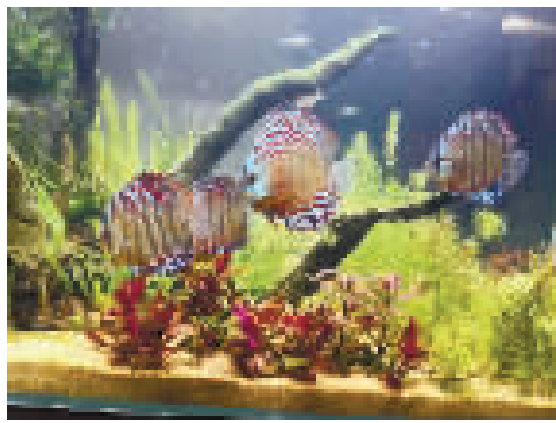
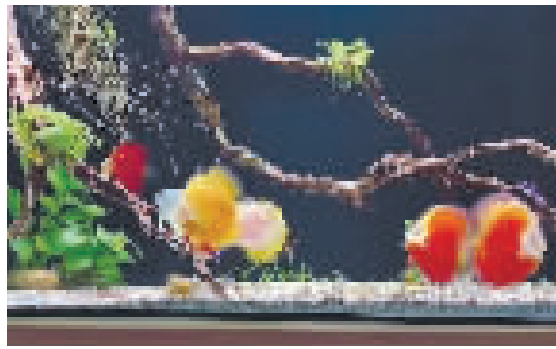
**检查鱼鳍状态:**健康个体的鱼鳍完整舒展、颜色鲜亮,无充血、破损、溃烂或粘连现象,鱼鳍边缘无发白枯萎的情况。

### 打造适宜环境

七彩神仙鱼对生活空间、水质、温度等环境要求较高,合理布置鱼缸是关键:

**控制养殖密度:**七彩神仙鱼属于中大型观赏鱼,成年后会因争夺地盘发生争斗,需保证充足活动空间。建议密度为10升水体养1条鱼,避免高密度养殖增加水质维护难度,同时减少鱼群争斗伤亡。

**配备过滤系统:**七彩神仙鱼对水质敏感度高,过滤系统能高效净化水体、稳定水质。多数鱼友选择滤筒过滤,尽量挑选容量较大的滤筒,确保过



滤效果,减少水质波动。

**精准控温:**适宜生长温度为24℃—28℃,温度低于20℃时,鱼的活性下降、易生病;高于30℃时,免疫力急剧下降,极易死亡。冬季需搭配可靠的加热棒,夏季可借助风扇或冷水机降温,避免水温骤升骤降。

**调节PH值:**水质适宜PH值范围为6.5—7.0,建议家中常备PH测试纸,定期检测。可通过定期换水调整PH值,保持水质稳定。

### 固定投喂时间

七彩神仙鱼肠胃脆弱,易患腹水、肠炎,喂食需遵循“优质、定时、定量”原则:

**选择合适饲料:**以正规商家生产的专用鱼粮为主食,营养均衡且易消化;可搭配冻红虫、冻虾作为辅食,补充营养,但需确保饵料新鲜解冻,避免投喂活饵携带病菌。

**规范投喂方式:**固定投喂时间,每天1—2次即可。每次投喂量以5分钟内吃完为准,未吃完的残饵需及时捞出,防止腐败水质、增加鱼儿肠胃负担。同时,避免过量投喂,以免引发肠胃疾病。

### 定期清理杂质

规律的鱼缸维护是保证七彩神仙鱼健康的重要环节,需做到“定期换水、及时清理、检查设备”:

**定期定量换水:**每周至少换水1次,每次换水量为总水体的1/3;若水质波动较大,可每周换水2次,每次换1/4。换水前必须困水,困水时长不超过48小时,避免氯气残留伤害鱼体,新水与老水温度差不超过1℃。

**及时清理鱼缸:**鱼缸内壁易滋生藻类,不仅影响观赏,过量藻类还可能破坏水质平衡,需及时清理。清理时动作要轻柔,避免惊吓到敏感的鱼儿。

**定期检查设备:**鱼缸的加热棒、过滤系统、氧气泵等设备需定期检查,确保运行正常。尤其冬季需重点检查加热棒,防止故障导致水温下降,引发鱼群死亡。

七彩神仙鱼的养殖既是挑战,也是乐趣。虽养护要求严苛,但只要掌握以上核心方法,细心打理,就能欣赏到它优雅的身姿。

章晓晓

### 读者点歌

## 千万次的问



读者 周女士 点歌

点歌热线:23603111

·莳花弄草·

# 海棠灼灼 繁花满枝 适应能力极强 新手也不踩坑

木本海棠是花卉界颇受青睐的宠儿,凭借着极强的环境适应能力,成为了南北方花友都能轻松驾驭的观赏植株,哪怕平日里疏于打理,它也能顽强生长,绽放出独有的风姿。每逢冬季,花卉市场上总会摆满各式各样的盆栽海棠。其中,开着艳丽花色的海棠,以及花色清新雅致的绿宝石海棠,更是备受追捧。

### 通风与光照是关键

养护盆栽海棠,或是将其打造成精致盆景,通风条件是重中之重。若是长期置于室内密闭环境,海棠很难展现出最佳的生长状态,枝叶容易萎靡,开花量也会大打折扣。最好的养护方式,是将其摆放在窗台,充足的空气流通能让海棠的生长态势更为强健,开花也会更加繁茂。反观室内养护的海棠,不仅生长速度会变得十分缓慢,开花数量也会大幅减少,即便是买回来时带着满树花苞,也极易出现花苞脱落的情况,让人惋惜不已。

只要解决了通风这一关键问题,盆栽海棠的养护难度便会大大降低,甚至只需将其露养在通风处,无需过多费心管理,它就能蓬勃生长。这也是为何地栽海棠总是比盆栽海棠长势更旺盛、花量更丰沛的原因所在。地栽海棠扎根于广阔的土地,能尽情舒展根系,吸收天地间的养分与灵气。每年花期一到,便能开成一片如云似霞的花树;而盆



浓艳花色海棠



绿宝石海棠

栽海棠受限于花盆空间与生长环境,想要顺利开花都并非易事,环境的差异,造就了这般截然不同的生长状态。

除了通风,充足的光照也是海棠生长不可或缺的条件。盆栽海棠必须养在光照充沛的地方,切忌置于遮阴处。每天至少要保证6小时以上的直射光照,才能满足它的生长需求。对于刚买回家的盆栽海棠,前5天可以先进行缓苗养护,避免直接暴晒,等它慢慢适应了家中的环境,再逐步移至光照充足的位置。虽说海棠在半阴环境下也能存活,但开花数量会明显减少,枝叶也会变得瘦弱稀疏,失去应有的生机与活力。

### 排水和肥力不可少

在土壤选择方面,海棠其实并不挑剔。很多花友栽种盆栽海棠时,会直接从院子里挖取菜园土,再混合适量腐叶土、堆肥土或是粗沙,调配出疏松透气的栽培基质,用这样的土壤栽种海棠,往往能让植株长得枝繁叶茂。养护海棠的核心,是保证土壤拥有良好的排水性,避免盆土积水导致烂根,只要满足这一条件,基本都能将海棠养护得很好。

海棠之所以能在花友中收获一致喜爱,归根结底是由它的生长特性决定的。它的环境适应能力极强,只需偶尔浇浇水、施施肥,就能茁壮成长。它既能够忍受零下十多摄氏度的低温严寒,又能安然度过

酷暑难耐的夏天,这般强悍的生命力,让越来越多的人爱上了海棠。

若想让盆栽海棠年年繁花满枝,栽种时施足底肥也是关键步骤。腐熟的羊粪肥、蚯蚓粪肥,或是长效控释肥,都是极佳的底肥选择,能为海棠后续的生长提供源源不断的养分。每年秋季,天气逐渐变得凉爽宜人时,就可以开始定期给海棠补充磷钾肥了。尤其是磷酸二氢钾溶液,每隔一两周喷洒一次在叶片与枝干上,便能有效促进花芽分化,为来年的花期打下坚实基础。

### 剪枝养护要及时

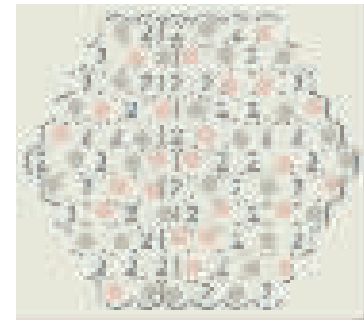
海棠之所以深得花友喜爱,正是因为它花量丰沛、养护难度低。只要给予充足的光照、排水良好的土壤以及通风优良的环境,栽种时施足底肥,临近花期时及时补充磷钾肥,就能让它在花期绽放出极为旺盛的花朵。

海棠的花期过后,还需要及时进行养护管理。要将枝头的残花悉数剪掉,避免其消耗过多养分。同时,还可以对植株的枝条进行修剪整形,把那些过度徒长、交叉重叠的枝叶剪去。海棠的最佳修剪时间是在每年的五六月份,也就是花朵全部凋谢之后,切记不要等到七八月份再进行修剪,此时植株可能已经开始萌发芽,贸然修剪很可能会剪掉花芽,影响来年的开花。

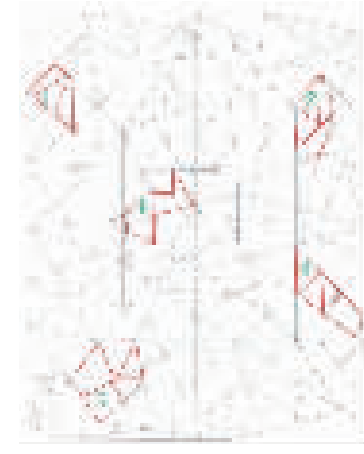
俞舟

### 休闲版IQ乐园答案

#### 放置地雷



#### 找图形

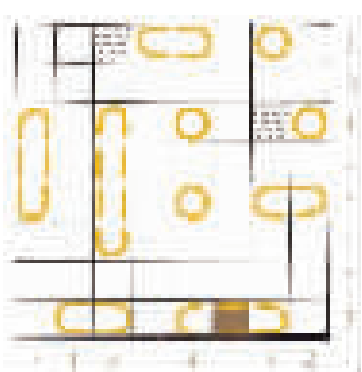


(休闲版IQ乐园题目见昨日8版)

#### 缺砖

答案:缺了18块砖。

#### 战舰游戏



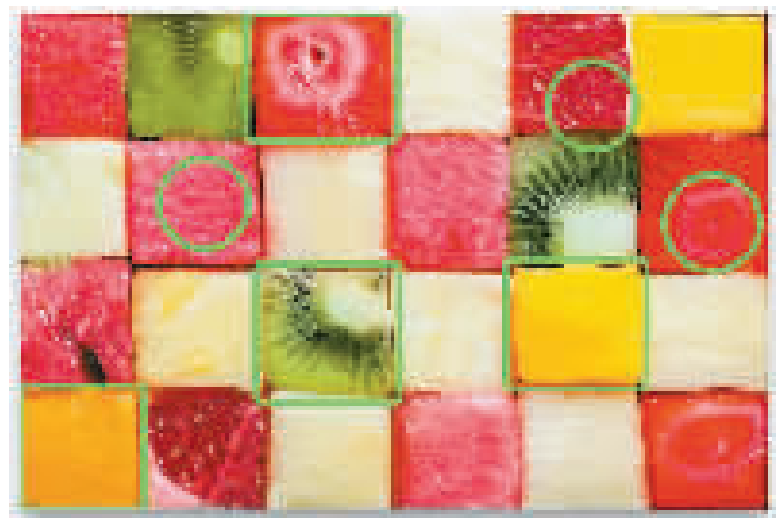
#### 汉字规律

答案:D。图形前一幅图和后一幅图有相同元素,且前一幅图中左侧的元素为后一幅图中右侧的元素。

#### 对应数字



#### 找不同



### 剧情摘要

本版所刊登节目如有变动,以实际播出为准。

## 56集电视剧 大盛魁

**第7集** 张杰此人颇为不凡,能同时通晓蒙、汉、俄三种语言,正是坊间俗称的“三条舌头”,这般的能耐,让王相卿打心底里生出佩服之意。可这份敬佩没持续多久,张杰便趁王相卿不备,偷走了他做买卖换来的金币,消失得无影无踪。世事无常,没过多久,张杰慌不择路竟跌进了猎人布下的陷阱,动弹不得。恰好王相卿路过,念及往日些许情分,不计前嫌地将他解救出来。

两人一同回到清军大营,经历过生死波折的王相卿,再看向史大生时,往日的种种恩怨竟也淡了几分。二人相视一笑,就此化敌为友,成了合作伙伴。

**第8集** 这一日,老采头突然摆下了一桌拜师宴,席间却当着众人的面,故意收下史大学做徒弟,还不忘旁敲侧击地奚落王相卿一番,说他心性浮躁,难当大任。王相卿满腔热忱被泼了一盆冷水,心中倍感失望与委屈。他失落地来到大召寺,对着如来佛祖的塑像大吐苦水,倾诉自己的不甘与憋屈。

就在这时,王相卿意外看到当初在战场上抓过自己的噶尔丹军队头目,竟鬼鬼祟祟地来到大召寺,形迹十分可疑。他不敢怠慢,立刻将这个情况报告给了军中的军爷。

天津卫视快乐生活剧场 12月27日 19:30播出

## 40集电视剧 如锦

**第7集** 巡捕房的羁押终于有了转机,余春荣费尽周折,总算得以脱身。他顾不上回家,一路狂奔,朝着约定的桥头赶去。

夕阳西下,余晖将桥面染得金黄,远远望去,李如锦的身影正孤零零地立在桥头。李如锦看到匆匆赶来的余春荣,眼中闪过一丝失望,提出让余春荣陪她过江。彼时天色已晚,江上早已没了船班,两人只好在江边的客栈暂且留宿。

客栈的房间里,烛火摇曳,两人相对而坐,终于卸下了往日的防备,说出了心里话。李如锦恳求余春荣带她离开让人窒息的曹家。可余春荣心中顾虑重重,思前想后,终究还是摇了摇头,拒绝了她的请求。

**第8集** 几个月的光阴转瞬即逝,李如锦的肚子一天天隆起,终于到了临盆的日子。在这段日子里,余春荣曾私下与焦四爷有过接触,也因此知晓了曹母一心想要抱男孙的执念,为了这个男孙,曹母甚至不惜做出任何荒唐的事情。

果然,就在李如锦分娩的那天夜里,曹家上下忙作一团。曹庆祥身边的小管家金穗,悄悄从善堂抱来一名刚出生的男婴,趁着夜色潜入曹家,神不知鬼不觉地将男婴送进了李如锦的产房。而另一边,余春荣则从焦四爷的手中,小心翼翼地抱到了一个刚出生的女婴,那是他与李如锦的亲骨肉。

T2 文艺频道多彩剧场 12月27日 19:35播出

## 30集电视剧 狙击部队

**第16集** 艾琳与周正华乔装成一对夫妻,搭乘船只抵达香港。中尉早已带着行动队成员在码头布下接应的阵势,准备与二人接头。然而,就在接头即将成功之际,一群身份不明的神秘人突然出现,抢先一步围向艾琳与周正华。在与神秘人的周旋中,行动队成功拆穿了他们日本特务的真实身份。

**第17集** 一剪梅在战斗结束后,立刻对周正华展开追杀。周正华故意引导着她,一路将她引进了一个偏僻的小仓库。仓库内,两人展开了一场激烈的肉搏斗。最终周正华不再抵抗,一剪梅终于有机会静下心来,听周正华诉说当年发生的真相。

**第18集** 拐子马和兰凤凰已经抵达韶关,来到了集中营的所在地进行暗中观察。他们发现,集中营的守卫看似不是很严,但日本士兵与军官进进出出,这给行动队的潜入带来了很大的麻烦。而且,最关键的问题是,他们完全不知道金在美现在的情况。

**第19集** 中尉接到了一项新任务。英国生物学家梅杰研制出了一种新式武器,可就在研究成功后,他的科研资料却被盗走,本人也惨遭杀害。根据可靠情报,10年前名震香港的大盗雷振山已经悄悄回港,此次资料被盗,很可能就是他所为。

T3 影视频道强档剧场 12月27日 19:00播出