

# 停气近20天!“为民服务”为何“为难人”?

## 新闻有味道

泽华

因为自家厨房旁摆了一张闲置床,燃气公司说“不合规”,封表停气没商量。

日前,吉林长春的赵先生反映,家里的燃气表被上门安检的天然气公司工作人员贴上了封条,停气将近20天。对方给出的理由是“他家开放式厨房旁的客厅内摆了一张床,不符合相关规定”。赵先生表示:“那是一张闲置无用的床,如果工作人员事先说明的话,我们完全可以按照相关规定进行处理。但当时工作人员上门后完全没有告知,就给燃气表贴了封条。”

对此,长春市天然气公司负责人表示,对赵先生家停气是按照相关标准进行的,工作人员会再次上门勘察现场情况。当天傍晚,工作人员上门后,将床具搬到卧室,恢复了赵先生的燃气供应。

如今,居民日常生活中烧水、做饭甚至洗澡,都很难离开天然气,家

里一旦停了气将非常不方便。所以,我们完全能够想到,当赵先生家气停了,灶具火熄了,他心里的“气儿”和“火儿”就该冒出来了。针对燃气公司的做法,在笔者看来,至少暴露出三方面问题。

首先是规定的脱节。有一说一,燃气问题事关居民生命财产安全,不容忽视,燃气公司的举措也确实有标准依据。去年5月实行的《住宅项目规范》规定,设置燃具的房间应有墙和门,且与具有卧室功能的房间隔开,以防止燃气泄漏危害人身安全。然而,赵先生却明确表示,自家客厅的床为“闲置无用”,平时并不会在这张床上睡觉。再从室内布局来看,与厨房相连的空间明显就是客厅,不能因为“摆了一张床”就被当做卧室。如果按照这个逻辑来说,客厅的沙发也可以兼具床的功能,难道客厅也要被定义为卧室吗?这暴露出公共安全管理中的一个常见问题,规定与执行没有充分考虑居民的实际生活情境。

其次是执行的僵化。停气近20

天,当媒体和12345介入后,公司负责人表示“马上派人再次勘察”,并在床具搬离后迅速恢复供气。这说明问题解决并不复杂,为何需要用户忍受近三周的“无气”生活呢?这到底是“为民服务”还是“为难人”呢?这凸显了公共服务中的权力不对等,企业拥有中断关键服务的权力,而用户缺乏及时有效的申诉与救济渠道。安全检查本应是服务的一部分,目的是帮助用户识别和消除隐患,但在此事件中,它更像是一种惩罚性措施。

最后是协商的缺失。赵先生表示,若事先被告知规定会配合处理。这指向了一个更深层次的问题:安全管理中协商与沟通的缺失。现代社会治理强调共建共治共享,这意味着规则执行不应是单向的,而应包含解释、沟通、协商的过程。燃气安全检查完全可以更具互动性,工作人员发现隐患时,详细解释风险所在,提供整改方案选项,明确整改期限,并在必要时提供二次核查的便捷安排。对于模糊地带或特殊情况,应设有快

速咨询和申诉渠道。

一张闲置床具,导致近20天停气,影响的不仅是居民生活的便利,更暴露出公共服务的粗放与冷漠。只有把工作做实做细,才能赢得民众的信任和满意。

希望此类事件能推动更多公共服务机构反思:在履行监管职责时,如何更好地平衡安全与民生,将刚性规定与柔性执行结合,真正实现治理现代化。毕竟,最好的“安全规范”,是那些既能守护生命财产安全,又能得到公众认可、遵守的规范。

### 《新闻有味道》节目

音频直播:每周一至周五7:40

播出频道:天津新闻广播

播出频率:FM97.2 AM909

视频推送:  
“新闻有味道”  
微信视频号



## 漫画漫评



漫画 张弛

上海市虹口公安分局发布通报:1月8日,江某(女,30岁)、吴某(男,35岁)为拍摄视频在四川北路天潼路路口斑马线上跳舞,漆某(男,48岁)、吴某某(男,25岁)在道路上进行拍摄,严重影响该路口正常通行秩序。目前,警方已依法对上述4人作出行政处罚。

斑马线不是舞台,流量再大也不能“魔怔”。马路不是私人影棚,任何创意都不能逾越公共安全的底线。为博眼球在车流中起舞,既是对自身安全的漠视,更是对公共秩序的扰乱。追求流量不能失去理智,公共安全不容儿戏。

### 这碗“创猪汤”,搅动的是乡愁

近日,重庆合川女子“呆呆”发布视频,邀请网友到家中帮忙杀年猪、吃“创猪汤”,意外引爆网络,吸引了超过千名网友前往,获得数十万点赞转发。1月11日当天,当地文旅部门迅速借势推广,在现场发放旅游门票。活动共宰杀5头猪,场面十分热闹。

一场普通的“杀猪饭”能演变为现象级事件,关键在于它击中了都市人对乡土情怀与真实人际交往的双重渴望。这已超越单纯的“围观”,成为一场线上线下共振的参与式狂欢。真实的生活气息永远最具感染力,而善于发现并融入民间喜乐的基层治理,往往能够实现双赢。

### 次品“哭哭马”:意料之外,情理之中

一只因“缝反了嘴”而略显滑稽的马年玩偶,竟成了全网催单的“哭哭马”。这款玩偶出自浙江义乌,1月9日,义乌国际商贸城经营户张女士笑着解释道:“就是工人疏忽,把嘴巴缝反了。”从次品逆袭为爆款,老板娘表示订单多到来不及生产,“开了十多条生产线吧,实在来不及。”

歪打正着的背后,是消费心理的悄然转变。在快消时代,偶然的“缺陷”却歪打正着地引发网友关于“宝宝委屈了”的情感共鸣,进而迅速转化为新的卖点。这既是偶然的运气,更是市场洞察力与快速反应能力的胜利。

本组点评 老宋

# 老年助浴服务,为何叫好不叫座?

宋学敏

助浴师陈爱国曾扛着80多斤的浴缸,爬上一栋没有电梯的老楼,为一位卧床五年的老人洗澡。老人泡进温水那刻,缓缓吐出一句“得劲儿”,守在旁边的家人也跟着松了口气。

不少家庭表示,这钱花得值。这不只是洗一次澡,更是让失能老人重新找回一点生活的体面。一位住得远的女士坦言,能花钱让父亲舒服洗个澡,也算尽了一份孝心。

但这份“体面”费用不低。上门一次动辄几百元,很多普通家庭觉得“肉疼”,难以作为常规开销,只能偶尔消费。价格,成了横在需求与现实

之间最直接的障碍。

助浴师们也有难处。一个小团队忙活两小时,路上奔波、搬扛设备、做足浴前体检等各项安全准备,再刨去人工费、油费,利润其实很薄。这行需要力气,更考验细心与耐心,可愿意干的年轻人不多,有人觉得“没面子”。

需求真实存在,服务也有价值,可行业仍叫好不叫座。问题出在哪儿?关键在于如何让普通家庭消费得起。目前费用多由家庭自掏,如果能将规范助浴纳入“长期护理保险”体系,或政府对经济困难家庭提供补贴,局面或许会不同。此外,卡

点还包括:不少老人认为洗澡是私密事,不习惯外人帮忙;宣传推进不够普及,还有很多人根本不知道有这项服务。

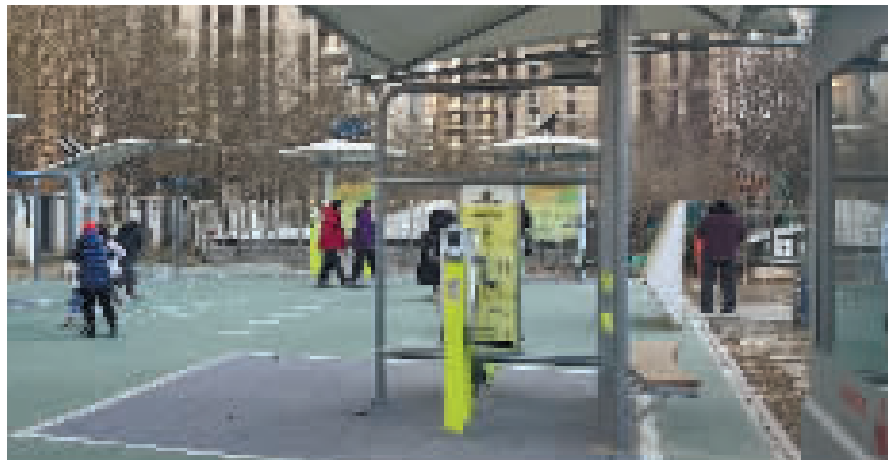
比起完全依赖上门,推动社区就近助浴或使用流动助浴车,也许是更可持续的路径。这既能减轻助浴师的奔波,也能降低成本。与此同时,行业也需加快标准化,从服务流程、人员资质到风险管控,建立让家庭放心的规范。

让每一位老人都能体面、洁净地安享晚年,需要政策、社会与市场共同发力。

# 记者走访多个公园广场 部分智能健身设施“带病上岗” 健身器材隐患多 市民安全难保障



南开区翔宇公园



和平区南市公园



东丽区东丽广场

公共健身设施的维护状况,直接关系到市民日常健身的安全与体验。连日来,记者走访本市和平、南开、西青、东丽等多个区的公园及广场,发现部分设置在户外的智能健身设施存在不同程度的故障,不仅影响使用,个别设施还存在安全隐患。

### 和平区南市公园 器械“躺平”使用有风险

1月10日14时50分,和平区南市公园的智能健身区内有市民在锻炼。现场体验多台设备后,记者发现其中一台智能磁阻腹背训练器的问题尤为突出。

按照器材使用说明,椅背在后仰到一定角度后会自动卡止,方便借力起身。然而实际操作时,椅背竟能持续向后倾斜,直至几乎与地面平行。后仰至大约45度时,记者感觉到异常,但因倾斜角度过大,再加上器械本身有阻力,起身十分困难。

“这个坏了,千万不要用,太危险了。”见到记者正在使用这台腹背训练器,一位常在此锻炼的市民连忙上前提醒,“这台机器椅背卡不住了,容易摔下去不说,起身也费劲。”记者注意到,器械周边并未张贴任何故障警示或维修通知。

此外,一台智能磁阻上肢屈伸训

练器和另一台上肢训练器在运转过程中发出明显异响,影响使用体验。一位正在活动的市民说:“这些智能设备看起来能测心率、算消耗,挺先进,但故障率确实不低。有的异响严重,有的阻力调不了,有的运动起来一卡一卡的。”他表示,自己更愿意用传统健身器材。

### 南开区翔宇公园 屏幕“黑脸”不显示数据

当天16时30分,记者来到南开区翔宇公园健身园,园内有6组太阳能智能健身器材,其显示屏上的数据能反馈市民的运动时间、次数、消耗的卡路里等。

然而,多台智能器械已出现不同程度故障。其中,智能椭圆漫步机和智能背部按摩器的显示屏完全黑屏,无法显示任何信息,还有一台器械的踏板出现破碎情况,既影响使用,也存在安全风险。

### 西青区张家窝中心公园 调节“无力”顿挫感明显

1月11日13时10分,记者在西青区张家窝中心公园的户外智能健身区看到,这里共配备12组智能健身器材,包括亲子互动手摇车、亲子互动健身车、智能健身车、手摇车、

智能划船训练器、智能深蹲训练器等。在实际体验中发现,划船训练器在拉动过程中伴有异响,智能健身车阻力调节效果不明显,运动时伴有顿挫感。

### 东丽区东丽广场 阻力“反常”亲子不适用

1月12日13时20分,记者在东丽区东丽广场智能健身区看到,该区域配备的12组智能健身器材中,多台设备存在故障或性能异常,影响市民正常使用。

亲子手摇车器械的大小两台机器均出现问题。其中,适合孩子使用的“小机器”即便将阻力调至最低的1级,摇动起来依然非常吃力,阻力感与最高50级没有明显差别。而成人使用的“大机器”则相反,摇动时非常轻便,1—50级都感受不到应有的阻力变化。对面的一台亲子互动健身车屏幕不亮,阻力调节功能完全失效,另有一台智能健身车也在使用中出现不流畅的情况。

### 部门回复 正在进行维修 及时消除隐患

针对上述问题,记者在1月12日下午将情况分别反映至所属各区体育局。

和平区体育局工作人员表示,此情况应联系群体科,但记者拨打电话暂无人接通。

西青区体育局工作人员表示,公共健身设施的日常管理权限已下沉至各街镇,会尽快将记者反映的问题转达给属地部门。当天17时,张家窝镇政府工作人员回复记者,已安排专人到现场排查,并联系了第三方维保单位。13日上午,张家窝镇工作人员再次告知记者,区体育局、镇政府相关部门及维保人员已在张家窝中心公园开展联合检修,其中一台划船机初步判断为轴承老化磨损,正在进行维修。工作人员表示,他们还将对全镇各社区、公园内的60余处公共健身设施进行排查,及时消除隐患,保障居民安全使用。

东丽区体育局工作人员在接到记者反映后,也于当晚与第三方维修人员到现场查看。工作人员告诉记者,部分设备故障初步判断为内部配件损坏,需要更换,目前正在维修中。

13日下午,南开区体育局工作人员回复记者,南开区体育中心工作人员已对破损踏板完成维修,对于智能器械屏幕黑屏问题,他们已经协调第三方维修公司,计划于次日到场进行检修。

记者 信 华 文 并 摄

# 红桥区芥园街泉春里社区“微改造” 路平了 能充电了 墙有门了

最近,红桥区芥园街泉春里社区的居民发现,社区内正悄悄发生着喜人的变化。其中最受关注的是小区侧面一扇新修整的小门。“以前这儿就是一堵墙,”老住户杨姐指着如今整洁的小门回忆道,“以前呀,很多人为了去公交站少走两步道,就在墙边垫上破沙发、旧家具,翻墙出去,看着就危险。”如今,围墙变成了规范的门,而且安装了门禁系统,杜绝了外来人员随意进出小区,也增加了居民的安全感。

不仅如此,社区还整修了坑洼不平的道路,给自行车棚安装了充电设备,活动广场上也安上了崭新的篮球架。

社区业委会刘主任介绍,社区网格员和业委会成员一起入户做前期调查,从充电设备的安装位置到篮球架的选址,再到这扇小门的开辟,方案都来自社区居民的反馈和共商。尤其针对电动车上楼充电问题,业委会一边耐心劝导,一边加速建设车棚充电设施,赢得了居民的理解。

如今,平坦的路面、便捷的充电设施、热闹的篮球场,连同这扇便利的小门,这些看似细微的改造,提升了居住的品质与安全。

记者 张 晨 文 并 摄

# 北辰区盛福园社区17个智能充电车棚投入使用 电动车有了专属的“家”

“电动车有了专属的‘家’,在家门口就能安全充电,再也不用为充电发愁了!”近日,随着北辰区盛福园社区17个新建智能充电车棚全部建成投用,该社区的充电车棚已扩充至29处点位,总计36个,拥有424个普通插座、142个大功率插座,形成了“布局合理、覆盖全面、智能便捷、安全可靠”的充电服务网络,破解了居民电动车充电难、停车难的问题,也为社区消防安全筑牢了坚实防线。

作为天津市最大的公租房社区,盛福园社区人口基数大,其中老年人、行动不便者居多,电动自行车、三轮车是居民日常出行的主要交通工具。此前,受限于充电设施不足、功率不匹配等问题,部分居民将电动车推至楼道内、家门口甚至家中停放充电,不仅严重挤占了消防通道,更因私拉乱接电线等行为,埋下消防安全隐患,成为社区治理的一大痛点,也让不少居民忧心忡忡。

为切实解决这一民生难题,盛福园社区组织网格员走访入户倾听居民心声,联合物业公司多次进行商议讨论、实地勘察选址,最终确定在12处居民需求最迫切、空间条件最适宜的点位,新建17个智能充电车棚。

记者 李梅旭 见习记者 苗娜

Table with TV schedule for Tianjin TV (101), listing times and program names like 12:00 12点报道, 12:25 天气预报, etc.

Table with TV schedule for Tianjin TV (102), listing times and program names like 12:00 12点报道, 13:30 百姓问政, etc.

Table with TV schedule for Tianjin TV (103), listing times and program names like 13:15 剧场:烟火人家, 17:20 老友会, etc.

Table with TV schedule for Tianjin TV (104), listing times and program names like 7:00 津晨播报, 7:50 剧场:五号特工组, etc.

Table with TV schedule for Tianjin TV (105), listing times and program names like 7:00 津晨播报, 7:50 剧场:五号特工组, etc.

(节目以实际播出为准)