

## 加快打造京津冀具身智能产业创新高地 宇树科技在津签约开展战略合作

昨日,宇树科技股份有限公司(以下简称宇树科技)与天津市政府、天津经开区签署战略合作协议,双方将依托天津在人才、产业及港口等方面的优势,在场景与研发层面开展深度合作,在天津经开区推动具身智能创新应用,加快打造京津冀具身智能产业创新高地。

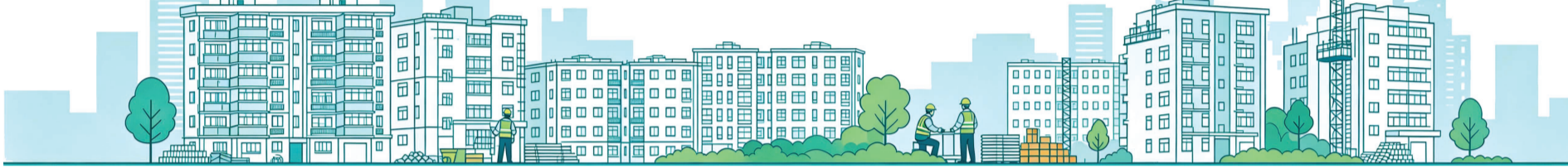
结合天津产业和政策优势,宇树科技将充分依托其核心技术全栈自研优势,积极推动适配北方地区场景的创新应用研发方案,以天津经开区为重要承载地,重点聚焦安防巡检、消防救援、教育培训、工业运维等关键场景,推动在港口、石油化工、生产制造等领域的智能机器人应用,加速前

沿技术从实验室走向生产线与实际应用,积极推动二次开发成果在区域实现产业化。据悉,合作双方还将深化产学研协同创新机制,高效整合天津高校与科研院所资源,构建产教融合、校企协同育人体系,培育壮大具身智能领域专业人才梯队。

记者 李梅旭 见习记者 苗娜

## 天津市住房发展“十五五”规划面向社会公开征求意见

# 老旧小区改造 存量空间焕新



为持续稳定房地产市场,推动住房高质量发展,市住房城乡建设委组织编制了《天津市住房发展“十五五”规划(征求意见稿)》,现向社会各界公开征求意见。到2030年,多主体供给、多渠道保障、租购并举的住房制度更加完善,“保障+市场”住房供应体系更加完备,刚性住房需求保障水平大幅提高,多样化改善性住房需求持续满足,房地产风险防控机制更加健全,市场秩序更加规范。

### 构建市域住房空间发展总体格局

聚焦京津双城主轴和魅力海河带、蓝色海湾带,服务“站产城”“校产城”“港产城”“文商旅”融合发展,塑造宜居宜业住房空间。围绕城市“四好(好房子、好小区、好社区、好城区)”建设,推动城市存量空间焕新,深化住房品质提升,精准保障居民刚性与改善性住房需求。立足新型城镇化建设要求,加快基础设施提档升级、补齐公共服务短板,持续改善人居环境。结合各区特色功能组团与产业园区发展需求,就近统筹建设保障性住房,推动职住、交通、公共服务均衡匹配,构建与产业发展适配的住房供给体系。

### 优化“津城”住房空间布局

“津城”为市内六区、北辰区及东丽、西青、津南3区中除绿色生态屏障区外的行政辖区范围。“津城”核心区按照“增存并举、优化供给、要素聚合、宜居宜业”的总体发展思路,围绕海河魅力带、交通枢纽和科创园区等城市重点地区,结合环城公园等生态资源,优化“津城”核心区住房发展空间布局,构建“片区—组团—社区”住房空间体系。

服务“津城”核心区特色产业聚集,系统推进城市“四好”建设,打造宜居宜业片区。推动天开高教科创园核心区、天津西站、文化中心等融合发展片区建设。盘活存量土地和闲置楼宇,鼓励用作各类保障性住房与人才公寓,围绕轨道站点周边增加住宅用地供应,精准对接创新创业人才居住需求,推出年轻化、多元化、智能化的居住产品,服务人才乐业安居。加快新梅江、西、柳

林等特色宜居片区开发建设。着力完善各类公共服务配套资源,增加差异化产品供给,塑造具有吸引力的公共空间,全面提升片区环境品质。新梅江区域打造科创人才聚集片区,聚焦品质生活服务升级,树立全龄友好的品质居住生活标杆。水西区域打造“好房子”片区,依托优质生态资源,建设高品质生活片区,增加改善性、适老化住宅供给,推动住房产品多元化。柳林区域打造创意宜居片区,服务创新创意产业,鼓励用地混合,加强面向商务人群的配套服务,满足创新高端人才居住需求。

引导“津城”人口均衡布局,推进环城生态居住组团开发。持续推动刘园苗圃、程林公园等周边地区和东丽智慧科学城开发建设,科学布局住房发展空间,引导职住、交通、公共服务等要素融合发展,高标准配齐教育、医疗、养老、商业等公共服务设施,着力打造功能聚合、生活便利、绿色活力的环城生态居住组团。

持续推进存量空间焕新,建设多样化品质社区。加快推进天拖、津龙湾、赤峰道—中心花园、金钟河大街等城市更新项目,加快老城区危旧房屋和老旧小区改造,推动完整社区建设,补足公共服务配套短板,系统完善居住区绿地、健身步道等生态休闲空间。结合存量土地资源盘活,增加改善性居住产品,多渠道提高市内六区高品质住房供给能力。有序推动环城地区城中村改造,改善居民居住生活环境。

“津城”非核心区坚持“控制增量、配套提升、特色发展、城乡统筹”的原则,围绕主城区和产业园区合理布局“津城”非核心区住房发展空间,支撑外来产业人口聚集。

支撑“京津冀新质生产力创新协同区”定位,打造特色宜居片区。建设华苑—南站特色宜居片区。统筹住房建设与交通路网、教育医疗等公共服务设施协同布局,完善生活服务配套,塑造宜居宜业宜游宜居的人居环境,全面增强片区综合承载能力。多渠道保障跨区域创新创业、企业管理、专业服务等各类人群安居需求,在天开华苑园(环外)、杨伍庄等区域配置住宅型保障性租赁住房 and 人才公寓,实现各类人群就

近居住。围绕轨道站点、高教区周边区域,统筹开发时序,提供多元化、高品质住房产品,推动片区实现“站产城”“校产城”深度融合。

服务主城产业人口聚集,塑造宜居居住空间。在东丽—空港、津南会展、北辰产城融合等主城片区,打造空港经济区、国家会展西区、北辰医药谷三个宜居组团,强化主城片区对外来人口吸附能力。适当提高各宜居组团居住用地比例,增加地铁轨道站点周边住宅用地供应。完善生活服务配套和内外交通网络,增加公园绿地、公共广场、商业休闲等公共空间和消费空间,更好满足新市民、青年人居住需求。空港经济区宜居组团依托教育、康养等公共服务配套优势,增加改善性商品房供给;国家会展西区宜居组团面向国内外商贸人群,增加设施齐全的服务式公寓和商住混合住房产品;北辰医药谷宜居组团进一步完善交通出行条件,结合园区企业入驻情况,有序增加宿舍型保障性租赁住房供给。

加强环城区域城乡统筹,推进城中村改造提质。有序推进西青拾壹街村、北辰大张庄(南区)等城中村改造,鼓励实施区域统筹和成片开发。优化安置区居住、公共服务、生态休闲等功能布局,配套建设社区服务中心、学校、医疗点等设施。加强安置房规划设计和建设管理,合理控制建筑密度和高度,打造错落有致的建筑形态,住房环境品质不低于商品住房水平。

促进产业园区职住平衡,就近保障职工住房需求。围绕西青经开区、东丽经开区、北辰经开区等各产业园区,就近增加产业配套居住用地,精准匹配住房产品,满足职工安家需求。鼓励产业园区内企业利用存量土地,就近建设宿舍型保障性租赁住房,构建多个产业园区宜居节点,实现就业人员就近居住。

### 完善“滨城”住房空间布局

“滨城”为滨海新区中除绿色生态屏障区外的行政辖区范围。

“滨城”核心区采取“新城提质、存量焕新、多元供给、生态宜居”的总体策略,逐步形成“核心提升、产城共生”的住房空间发展格局。

在滨海站片区、海河湾文化城片区、滨海高新区海洋片区、滨海中关村科技创新片区、中新天津生态城片区、海洋文化城片区等六大区域引导新增住宅用地供给,推动各类公共服务配套设施均衡布局,提升“滨城”居住空间品质。持续优化各类住房供给结构,支持推动收购存量商品房用作保障性住房,保障各类人才安居,适当增加租赁性住房的供应,鼓励企业增加职工宿舍面积。

持续推动塘沽南站、泰达时尚广场、洋货市场等城市更新项目落地实施,盘活存量土地和楼宇资源,完善公共服务、市政等基础设施,增加改善性居住产品供给。积极引导塘沽老城风貌改造焕新,全面提升城区环境。

“滨城”非核心区按照“副城片区—宜居组团—宜居节点”三级城镇住房体系,引导住房发展空间布局,促进各级各类城镇空间有序健康发展。

副城片区包括滨海北翼副城片区和滨海南翼副城片区。滨海北翼副城片区包括汉沽城区和经开区现代产业园区。围绕产业升级强化产城协同发展,补足公共服务短板,提升居住用地占比,有序增加商品房供给。滨海南翼副城片区依托大港城区与南部油田港西新城片区联动发展,加强老城区老旧小区改造,补足公共服务短板,增加改善性商品住房供应,形成多层次住房供给模式。

宜居组团包括海港宜居组团、临港宜居组团、南港宜居组团、渤龙湖宜居组团。海港宜居组团应控制居住用地供应。临港宜居组团应完善生活配套功能,预留新增居住用地,提高保障性住房占比。南港宜居组团原则上不新增居住用地,适当提高宿舍型保障性租赁住房供给。渤龙湖宜居组团居住用地供应与产业园功能区协调发展。鼓励在各功能组团推出面积小、户型优的保障性住房,满足京津通勤人才的住房需求。

征求意见时间为2026年5月26日至6月3日。请将意见反馈至电子邮箱szjwzfggfc@tj.gov.cn,标题注明“《天津市住房发展“十五五”规划(征求意见稿)》反馈意见”,并在邮件内注明姓名和联系方式。

记者 李梅旭 见习记者 李文博

## 网络主播走进智能产业博览会 “助老机器人让我很受触动”

昨日下午,来自全国各地的30余位科普、文旅等领域的网络主播走进智能产业博览会,深入了解科技产业的前沿成果,沉浸式感受天津在新质生产力领域的创新脉动。

遛狗、下棋、听音乐会、吃煎饼果子……这些天津的日常生活场景,在展会上被彻底“重构”:遛的是活蹦乱跳的机器狗,音乐会由机器人乐队奏响,棋盘对面坐着AI对手,连煎饼果子都是机械臂摊出来的。新奇的体验、多样的场景,让前来探展的主播们连连称赞:“好吃!”“好玩!”“太震撼了!”

展会现场,硬核科技与城市烟火完美交融。主播“主持人姜腾”接过一份机器人制作的煎饼果子,“科技照进生活,这一刻在我手里具象化了。”她表示,就连煎饼果子不加葱花,要不了辣子,都可以很贴心地自主选择。

不远处的围棋对弈区,主播“龙少旅记”刚刚结束一局人机对战。“这是一次新奇的体验。”他说:“从最初单纯的娱乐玩耍,到现在慢慢融入日常生活,智能机器人一步步走进大家身边,让生活多了很多乐趣和幸福感。也希望机器人未来越来越厉害,实力更强,不断进步,实实在在走进普通人的生活,持续带来更多新的变化和新的体验。”

要说对整场展会的印象,主播“科学火箭叔”最大的感触就是“时间不够用”。他坦言:“今天来参加智能产业博览会,给我的最大感受就是时间太短了。”本次智博会场馆规模大,展览的内容十分丰富,汇聚了人工智能、居家智能等多个热门智能产业领域。“如果想要详细了解每个展馆的内容,至少需要一整天的时间慢慢游览、细细观摩。”在“科学火箭叔”看来,整场展会让人目不暇接,也充分展现出天津智能产业的强劲实力,“很多原本只存在于想象,只出现在科幻世界里的场景,如今都在天津落地成真。天津是一座完美融合过去、现在与未来的城市,城市发展底蕴与前沿科技趋势相辅相成,本身就是智能发展最好的体现。今天逛智博会,感觉自己真正走进了未来。”

在现场,不少主播开启直播,与线上粉丝分享新奇体验。主播“杨艳博士教太极”刚和机器人一同表演完太极拳,直播间里,不少拳友又跟着她线上逛展。“我全程都在直播,我的粉丝群体大多是中老年朋友,想带大家一起看看前沿科技,感受时代发展的新气象。”她表示,自己一直希望能将太极拳与智能科技相结合。太极拳以养生健康为核心,不少技法理念大众难以理解,如果借助机器人进行演示展示,也许能让更多人轻松学习、感受太极拳的魅力。在她看来,科技实实在在改变着生活。“我在展会还看到可以协助老人站立、上下楼的助老机器人,让我很受触动,我也期待传统太极和智能科技能碰撞出新的火花。”

文/摄 记者 信华



## 中国作协重点作品扶持项目公布 津味小说《沽上烟火》上榜

近日,2025年中国作家协会重点作品扶持项目名单公布,天津市作家协会副主席、红桥区作家协会主席晓重的长篇小说《沽上烟火》成功入选。这是天津市唯一一部入选的长篇小说,也是津派文学的重要收获。

长篇小说《沽上烟火》以改革开放40余年来天津的城市变迁为背景,讲述天津汉子沈万双(绰号“神爷”)跌宕起伏的一生,将刑侦、江湖、曲艺、市井等元素熔于一炉,书写普通人家家庭在时代洪流中的坚韧与温度,是一部地道的津味现实主义作品。记者了解到,这部小说目前已进入收尾阶段。

记者 王轶斐

## 无人驾驶公交车已在宁河武清北辰路测 车辆具备载客运营条件后市民可预约乘车

记者昨日从天津市公交集团获悉,宁河区、武清区、北辰区已经落地L4级智能驾驶公交的道路测试,天津智能公交场景实现了多点布局、连片突破。

L4级智能驾驶公交车,通俗表达就是无人驾驶公交车。此次选择宁河区、武清区和北辰区进行道路测试,是为了推进公共交通数字化、智能化、绿色化升级,为加快智慧城市交通体系建设。

### 测试线路各有不同

此次测试的三区线路各有侧重,宁河区智驾线路是从桥北公交站至芦台火车站公交站,单程6.3公里,中途设有桥北公交站、保利南门站(下行)、市民中心南站、宁河区政府站、宁河消防队

站、愉悦港湾小区站、芦台火车站共7个站点,覆盖居民区、商圈、重要交通枢纽。天津公交滨海公司的工作人员表示:“每次测试,随车工作人员都要做好数据收集,为最终投入运营做好准备。”

武清区的智驾线路里程10.5公里,中途设有武清文化广场站、武清区政府站、市民服务中心站、枫丹天城站共4个站点,覆盖政务办公、公共服务、大型社区、城市休闲场所,同时无缝衔接武清城际站,实现城际客流与城区客流高效换乘。

北辰区智驾线路里程6公里,中途设有安津医院、刘园公交站,把医疗民生与轨道交通接驳作为线路设置核心,为沿线居民就医、通勤、换乘提供智慧出行选择。

公交部门表示,目前3条线路还处于道路测试阶段,暂不对外载客,待车辆运行状态稳定、各项测试指标达标、具备载客运营条件后,市民可通过“天津公交”App预约乘车。

### 全部为纯电动新能源车

本次参与路测的智能驾驶公交车,均为纯电动新能源车型,搭载先进的智能驾驶辅助系统,配备激光雷达、高清摄像头、毫米波雷达等多维度感知设备,构建起360度无死角全域感知体系,可精准识别道路车辆、行人、红绿灯及各类交通标识,自主完成车道保持、匀速行驶、主动避让、减速礼让、精准进站等智能化操作。搭载了先进设备的L4级智能驾驶公交车,可以全方位适配城

市市政道路、城乡接驳道路等复杂通行场景。

市公交集团表示,测试期间严格落实安全保障要求,实时监控车辆运行状态,持续采集道路行驶数据,针对各区道路路况、车流特点、出行规律开展精细化调试,不断优化智能驾驶算法,提升车辆适配性与运行流畅度。工作人员也同步开展多场景、全时段测试,全面验证车辆在不同路况、不同时段的全行能力,为后续常态化载客运营、线路规模化投放积累实战经验。

据了解,市公交集团将持续优化智能驾驶公交运行方案,加快测试进度,完善运营配套体系,全力打造更安全、更智能、更绿色、更便捷的出行环境。

记者 徐燕 通讯员 于静 王欢



责任编辑 王嘉  
美术编辑 李晨

值班热线电话:022-23603111 订报咨询:23603123  
工作日9:30-11:30 14:30-16:30  
邮箱:laonianshibao@163.com