

### 天津市环湖医院启动多学科协作(MDT)诊疗模式

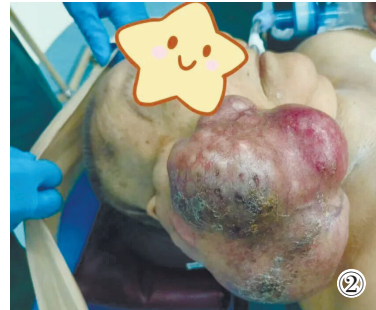
# 一个“排球巨瘤”的考验 一场“同心作答”的担当

百医特报  
本报联合央视教育频道《百医百顺》特别推出

良性肿瘤五年潜伏，一朝疯长酿成致命危机。77岁高龄老人因为一个小小的腮腺混合瘤逐渐膨大至排球大小，危及生命。近日，天津市环湖医院启动多学科协作(MDT)诊疗模式，多科室专家联动、跨院名医助阵，历经三小时精细手术，完整摘除巨大肿瘤，同时完好保留面部神经，配合精细化术后护理，让老人重获新生。



图①:此次手术的团队合照。



图②、图③:患者术前术后对比照片。

### 小病拖延留隐患 良性肿瘤演变为致命危机

这场惊险的救治故事，始于五年前的一次常规体检。老人当年体检发现右侧颈部存在肿物，经病理活检确诊为腮腺混合瘤。这是一种良性肿瘤，家属考虑到老人当时心脏功能偏弱，手术耐受风险较高，决定暂时保守观察。

本以为可以平稳管控的良性肿瘤，却因一场意外彻底失控。两年前，老人突发脑出血，经救治后脱离生命危险，但遗留严重的肢体活动障碍，从此常年卧床、无法自主活动。也正是从这之后，原本生长平缓的腮腺混合瘤，开始异常加速增大。

短短一年时间里，颈部肿物迅速膨胀至半个排球大小，沉甸甸挂在脖颈处，成为压在老人身上的致命负担。看着老人肿物日渐增大、状态愈发不佳，家属心急如焚，连忙带老人前往天津市环湖医院就诊。

入院后检查发现，除了心脏功能不佳、常年卧床、脑出血后后遗症外，患者还继发了迟发性脑积水，直接导致精神萎靡、反应迟钝、认知功能大幅衰退，身体整体状态极差，更危险的是，持续疯长的肿瘤将颈部皮肤极度拉伸，表层皮肤薄如蝉翼，随时可能出现破溃、感染、大出血等危急状况，一旦肿瘤破裂，将直接危及生命。

### 多学科联合会诊 量身订制救命方案

高龄重症、多重基础病叠加超大高危肿瘤，单一科室根本无法独立完成这场高难度救治。为最大限度规避风险、挽救患者生命，天津市环湖医院眼耳鼻喉咽喉头颈外科中心王铭主任第一时间牵头，启动多学科协作诊疗机制，会聚颅底外科、神经外科、心内科、麻醉科、影像科、头颈外科等多学科专家开展大会诊，同时线上特邀天津医科大学肿瘤医院头颈肿瘤专业吴延升主任远程参与指导，凝聚多方专业力量攻坚克难。

会诊过程中，各位专家结合老人的年龄、心脏耐受度、脑出血及脑积水病史、肿瘤大小、生长位置，以及周边错综复杂的神经、血管分布情况，逐一排查手术风险，反复推演手术流程，细致研判术中、术后可能出现的大出血、神经损伤、感染、心衰等各类并发症。经过多轮严谨讨论，团队最终制定出一套个体化、精细化的手术方案，同步完善全套应急处置预案，提前规避各类诊疗风险。在全面评估、充分准备后，手术正式提上日程。

### 三小时精细攻坚 完整保神经摘除肿瘤

这场高难度手术由院内多学科骨干专家联合开展，眼耳鼻喉咽喉头

外科中心翟翔主任、郑念东医生与颅底外科刘庆松医生同台协作，同时医院特邀天津市第一中心医院头颈外科张圣池主任跨院助阵，全方位保障手术安全与质量。

术中挑战接踵而至，巨大肿瘤长期挤压颈部组织，导致颈部正常解剖结构严重移位、变形，重要血管、神经被肿瘤包裹压迫，辨识和分离难度极大。

这场手术，考验团队的手术操作精度、麻醉管控、术中应急处置能力，每一步操作都容不得半点偏差。三个小时的精细攻坚，肿瘤顺利摘除，面部神经完整保留。

### 精细护理护航 老人顺利痊愈出院

高难度手术的成功只是救治的第一步，术后精细化护理是患者顺利康复的关键。术后，眼耳鼻喉咽喉头颈外科中心冯涛护士长带领专业护理团队，为老人制定了专属个性化护理方案。医护人员全天候严密监测患者生命体征、呼吸道通畅情况、伤口愈合状态及身体营养状况，定时规范换药、细致清创，严格做好抗感染护理、基础生活照料和营养支持。

经过一段时间的规范换药与系统康复调理，老人顺利拆线，痊愈平安出院。

出院之际，家属满心感激地说：

“老人年纪大、毛病多，病情又这么凶险，是环湖医院的专家团队不放弃、敢担当，用高超的医术和暖心的照顾，给了老人第二次生命，我们全家都万分感激！”

### 去除认知误区 科普提醒早诊早治

针对本次病例，专家特别提醒广大市民，大众普遍存在“良性肿瘤无需紧急治疗”的认知误区，潜藏极大健康风险。腮腺混合瘤虽为良性，但并非绝对安全，若长期拖延观察，在高龄体弱、长期卧床、身体机能衰退等特殊情况下，极易在短期内快速增大，病情恶化。

而肿瘤过度生长会持续压迫周边神经、血管、气道，不仅会造成面部麻木、呼吸不畅，被撑薄的皮肤还易破溃感染，甚至危及生命。专家在此提醒，发现头颈部不明原因肿物，切勿盲目观望拖延，需尽早前往正规医院专科检查诊断、科学干预治疗，杜绝轻症变高危，守护自身头颈健康。



扫描二维码关注“TJTV百医百顺”微信公众号，可观看往期节目视频。

### 百医荐名医

## 力护患者平稳心跳 ——付乃宽

付乃宽教授，从事心血管内科临床工作30余年，他深耕危重症心脏病领域多年，凭借过硬的专业技术，一次次攻克诊疗难关，力护患者的平稳心跳，在国内心血管介入领域具备深厚的行业影响力。

### 单位职级及荣誉称号：

二级教授，硕士生导师，天津市有突出贡献专家，首届天津名医，天津市胸科医院心内科主任，卫生部冠状动脉介入诊疗、心律失常器械植入培训基地导师，天津市医学会心血管内科分会常委，天津市医师协会心血管内科分会常务委员、副主委，天津市医师协会介入分会常务委员、副主委。擅长复杂、高危冠心病介入治疗，心律失常永久起搏器植入，造影剂肾病预防。曾多次获得天津市科技进步奖、辽宁省科技进步奖、中国华夏医学科技奖等重大奖项。



### 健康杂“获”铺

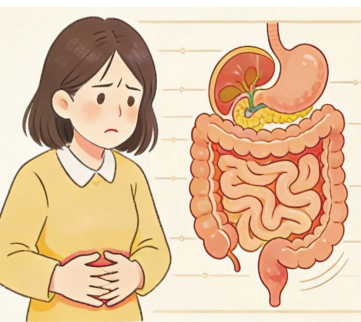
## 崴脚后如何自测韧带损伤

曹建刚：天津市天津医院运动损伤与关节镜科主任，曾帮助国内外多位专业运动员重返赛场。

夏天到了，锻炼的人越来越多，本专栏推出《曹医生说运动损伤》系列科普板块，为您提供运动健康参考。

崴脚后，如何自测韧带损伤呢？崴脚后按揉会让皮下出血，肿胀加剧，还可能会加重韧带的错位。因此，切记崴脚后不热敷、不按揉，48小时内只做冰敷消肿。然后，坐位屈膝，通过两个小动作锁定损伤部位。

第一，脚踝内翻，脚掌缓慢向内侧翻，如果外侧剧烈疼痛，感觉不稳，可能是外侧韧带损伤。  
第二，脚踝外翻，脚掌缓慢向外翻，内侧如果出现疼痛，需警惕三角韧带的损伤，轻微的酸痛，应该是轻微拉伤造成的；剧烈疼痛，不稳，可能就是撕裂了，要及时就医进一步检查。



## 关注“肠”识 从“肠”计议

5月29日是世界肠道健康日。肠道不仅负责消化吸收，更是人体最大的免疫器官，还与情绪密切相关。全球超90%的人存在不同程度的肠道问题。

肠道菌群失衡忽视 它是腹胀、便秘、腹泻、皮肤变差等问题的常见原因。改善肠道菌群失衡，需健康饮食、规律作息，必要时补充益生菌。

警惕炎症肠病 反复腹泻、便血、黏液便、消瘦，别当成普通肠炎，要警惕炎症肠病的可能，需通过肠镜确诊，规范用药，切勿自行乱用止泻药。

息肉是肠癌的“前身” 40岁以上无论有无症状，都建议做肠镜筛查。发现息肉及时切除，定期复查，是预防结肠癌最有效的手段之一。

牢记肠道健康“三字诀”：多粗粮、多蔬果、多发酵；少糖油、少熬夜、少久坐；多喝水、睡够觉、不憋便。

### 专家

胡元晶：天津市中心妇产科医院党委书记

饶阳：天津市中心妇产科医院妇科主任医师

卵巢癌是威胁女性健康的重大疾病，为推进公众对卵巢癌的了解，增强患者的抗癌信心，呼吁社会给予患者更多关心与爱护，特邀天津市中心妇产科医院权威专家，详解卵巢癌的科学防治。

### 警惕“妇癌之王”沉默入侵

卵巢是女性重要的生殖内分泌器官，负责排卵和分泌性激素。卵巢癌是指发生在卵巢上的恶性肿瘤，素有“妇癌之王”之称。因其发病位置隐匿、早期症状不典型，加上缺乏特异性的早期筛查手段，超过70%的患者在确诊时已处于中晚期，癌细胞往往已发生腹腔转移，给治疗和康复带来极大挑战。

### 出现可疑症状警惕卵巢癌

胡元晶书记指出，卵巢深藏在盆腔深处，肿瘤初期不会有任何症状。随着肿瘤的进展，很多患者会出现消化系统症状，比如腹胀、消化不良、容易有饱腹感，以及腹痛、腹泻、便秘或血便等；有一些卵巢功能性肿瘤，可以分泌雌激素、雄激素，



使女性出现性激素紊乱的症状，如月经异常、阴道不规则出血、性早熟、男性化或绝经后出血。出现以上症状，需要及时就诊。此外，在常规体检中，如果超声提示附件区有包块、血清肿瘤标志物升高，都要引起女性朋友的重视，及时就诊，因为很多早期卵巢癌都是通过查体发现的。

### 易感人群切勿掉以轻心

饶阳主任介绍，卵巢癌发病首先与遗传因素有关，25%的卵巢癌具有家族遗传性，比如母亲、姐妹患有卵巢癌，或者在一个大家庭中有几个女性患有乳腺癌、卵巢癌、子宫内膜癌、结肠癌，这类家族成员很可能携带乳腺癌-卵巢癌易感基因突变，这些女性成员罹患卵巢癌的

风险远远高于普通人群。其次，与生育因素有关，比如从未生育的女性、绝经晚的女性、长期使用促排卵药物的女性。卵巢长期处于排卵状态，上皮细胞反复损伤、修复，会增加癌变风险。此外，患有卵巢子宫内异位囊肿的人群，也存在癌变风险。

### 早筛早防降低患病风险

虽然卵巢癌不能做到百分之百预防，但是做到以下几点，可以降低卵巢癌的发病风险：

- 1. 定期体检。包括妇科检查、妇科超声、血液肿瘤标志物检查。如果发现卵巢肿瘤一定要重视，必要时手术探查。经基因检测发现携带有乳腺癌-卵巢癌易感基因突变的女性，要缩短检查的时间间隔，可通过预防性切除手术，降低卵巢癌发病风险。
- 2. 适龄生育，母乳喂养。有避孕需求的女性，在医生指导下规范服用短效口服避孕药，有助于降低卵巢癌患病风险。
- 3. 保持健康的生活方式。均衡饮食，避免熬夜，适当运动，减少内耗，保持心情舒畅。

天津电视台都市频道《健康直播间》播出时间：每周五20:15，每周六、周日19:45。

### 找规律

2 6 12 20 30 42 56  
4 6 8 10 12 20

### 猜一猜

煌

### 猜成语



事业有成

人白煌火王一  
二三土口干皇  
工

### 找一找



### 诗词填空

二十四桥仍在，波心荡，冷月无声。  
(姜夔《扬州慢·淮左名都》)

念桥边红药，年年知为谁生？  
(姜夔《扬州慢·淮左名都》)

安能摧眉折腰事权贵，使我不得开心颜！  
(李白《梦游天姥吟留别》)

(休闲版IQ乐园题目见今日8版)